

ส่วนที่ 3

แผนยุทธศาสตร์องค์กรปกครองส่วนท้องถิ่น

3. กรอบแนวคิดในการจัดทำแผนยุทธศาสตร์การพัฒนาท้องถิ่น

1. ความสัมพันธ์ระหว่างแผนพัฒนาระดับมหภาค

1.1 แผนยุทธศาสตร์ชาติ 20 ปี

1) ยุทธศาสตร์ด้านความมั่นคง

1.1 การเสริมสร้างความมั่นคงของสถาบันหลักของชาติและการปกครองระบอบประชาธิปไตยอันมีพระมหากษัตริย์ทรงเป็นประมุข

1.2 การปฏิรูปกลไกการบริหารประเทศ

1.3 การป้องกันและแก้ไขการก่อความไม่สงบในจังหวัดชายแดนภาคใต้

1.4 การพัฒนาระบบ กลไก มาตรการและความร่วมมือระหว่างประเทศทุกระดับ

2) ยุทธศาสตร์ด้านการสร้างความสามารถในการแข่งขัน

2.1 สมรรถนะทางเศรษฐกิจ ได้แก่ รักษาเสถียรภาพทางเศรษฐกิจและสร้างความเชื่อมั่น ส่งเสริมการค้าและการลงทุน ส่งเสริมการค้าและการลงทุนทั้งภาครัฐและเอกชน

2.2 พัฒนาผู้ประกอบการและเศรษฐกิจชุมชน ได้แก่ พัฒนาทักษะและองค์ความรู้ของผู้ประกอบการไทย พัฒนาวិสาหกิจขนาดกลางและขนาดย่อมสู่สากล และพัฒนาวិสาหกิจชุมชนและสถาบันเกษตรกร

3) ยุทธศาสตร์ด้านการพัฒนาและเสริมสร้างศักยภาพคน

3.1 พัฒนาศักยภาพคนตลอดช่วงชีวิตให้สนับสนุนการเจริญเติบโตของประเทศ

3.2 สร้างเสริมให้คนมีสุขภาพที่ดี

3.3 สร้างความอยู่ดีมีสุขของครอบครัวไทยให้เอื้อต่อการพัฒนาคน

4) ยุทธศาสตร์ด้านการสร้างโอกาสความเสมอภาคและเท่าเทียมกันทางสังคม

4.1 สร้างความมั่นคงและการลดความเหลื่อมล้ำทางด้านเศรษฐกิจและสังคม

4.2 สร้างความเข้มแข็งของสถาบันทางสังคมและทุนทางวัฒนธรรมและความเข้มแข็งของชุมชน

5) ยุทธศาสตร์ด้านการสร้างการเติบโตบนคุณภาพชีวิตที่เป็นมิตรกับสิ่งแวดล้อม

5.1 การจัดระบบอนุรักษ์ ฟื้นฟูและป้องกันการทำลายทรัพยากรธรรมชาติ เป็นต้น

6) ยุทธศาสตร์ด้านการปรับสมดุลและพัฒนาระบบบริหารจัดการภาครัฐ

6.1 การพัฒนาระบบการให้บริการประชาชนของหน่วยงานภาครัฐ

6.2 การปรับปรุงบทบาท ภารกิจ และโครงสร้างของหน่วยงานภาครัฐให้มีขนาดที่เหมาะสม

6.3 การวางระบบบริหารงานราชการแบบบูรณาการ

6.4 การพัฒนาระบบบริหารจัดการกำลังคนและพัฒนาบุคลากรภาครัฐในการปฏิบัติราชการ

6.5 การต่อต้านการทุจริตและประพฤติมิชอบ

6.6 การปรับปรุงแก้ไขกฎหมาย ระเบียบ และข้อบังคับให้มีความชัดเจน ทันสมัย เป็นธรรม และสอดคล้องกับข้อบังคับสากลหรือข้อตกลงระหว่างประเทศ ตลอดจน พัฒนาหน่วยงานภาครัฐและบุคลากรที่มีหน้าที่เสนอความเห็นทางกฎหมายให้มีศักยภาพ

1.2 แผนพัฒนาเศรษฐกิจและสังคมแห่งชาติ ฉบับที่ 12 (พ. ศ. 2560 - 2564)

วิสัยทัศน์

“สู่ความมั่นคง มั่งคั่ง และยั่งยืน”

ตามกรอบวิสัยทัศน์แผนพัฒนาฯ ฉบับที่ 12 ให้มีความสำคัญกับการกำหนดทิศทางการพัฒนาที่มุ่งสู่การเปลี่ยนผ่านประเทศไทยจากประเทศที่มีรายได้ปานกลางไปสู่ ประเทศที่มีรายได้สูง มีความมั่นคง และยั่งยืน สังคมอยู่ร่วมกันอย่างมีความสุข

แผนพัฒนาฯ ฉบับที่ 12 จากสถานะของประเทศและบริบทการเปลี่ยนแปลงต่าง ๆ ที่ประเทศกำลังประสบอยู่ทำให้การกำหนดวิสัยทัศน์แผนพัฒนาฯ ฉบับที่ 12 ยังคงมีความต่อเนื่องจากวิสัยทัศน์แผนพัฒนาฯ ฉบับที่ 11 และกรอบหลักการของการวางแผนที่น้อมนำและประยุกต์ใช้หลักปรัชญาของเศรษฐกิจพอเพียง ยึดคนเป็น ศูนย์กลางของการพัฒนาอย่างมีส่วนร่วม การพัฒนาที่ยึดหลักสมดุล ยั่งยืน โดยวิสัยทัศน์ของการพัฒนาในแผนพัฒนาฯ ฉบับที่ 12 ต้องให้ความสำคัญกับการกำหนดทิศทางการพัฒนาที่มุ่งสู่การเปลี่ยนผ่านประเทศไทย จากประเทศที่มีรายได้ปานกลางไปสู่ประเทศที่มีรายได้สูง มีความมั่นคง และยั่งยืน สังคมอยู่ร่วมกันอย่างมีความสุข และนำไปสู่การบรรลุวิสัยทัศน์ระยะยาว “มั่นคง มั่งคั่ง ยั่งยืน” ของประเทศ

ตำแหน่งทางยุทธศาสตร์ของประเทศ (Country Strategic Positioning) เป็นการกำหนดตำแหน่งทางยุทธศาสตร์ของประเทศที่สอดคล้องกับยุทธศาสตร์ชาติที่ สศช. ได้จัดทำขึ้น ประเทศไทยเป็นประเทศรายได้สูงที่มีการกระจายรายได้อย่างเป็นธรรม เป็นศูนย์กลางด้านการขนส่ง และโลจิสติกส์ของภูมิภาคสู่ความเป็นชาติการค้าและบริการ (Trading and Service Nation) เป็นแหล่งผลิตสินค้าเกษตรอินทรีย์และเกษตรปลอดภัย แหล่งอุตสาหกรรมสร้างสรรค์และนวัตกรรมสูงที่เป็นมิตรต่อสิ่งแวดล้อม

เป้าหมายการพัฒนาประเทศ

1. การหลุดพ้นจากกับดักประเทศรายได้ปานกลางสู่รายได้สูง

(1) เศรษฐกิจขยายตัวเฉลี่ยไม่ต่ำกว่าร้อยละ 5.0

(2) ผลิตภัณฑ์มวลรวมในประเทศต่อหัว (GDP Per Capita) และรายได้ประชาชาติต่อหัว (GNP Per Capita) ณ สิ้นแผนพัฒนาฯ ฉบับที่ 12 ในปี 2564 เพิ่มขึ้นเป็น 317,051 บาท (9,325 ดอลลาร์สหรัฐ) และ 301,199 บาท (8,859 ดอลลาร์สหรัฐ) ต่อคนต่อปี

(3) ผลผลิตภาพการผลิตเพิ่มขึ้นไม่ต่ำกว่าเฉลี่ยร้อยละ 2.5 ต่อปี

(4) การลงทุนรวมขยายตัวไม่ต่ำกว่าเฉลี่ยร้อยละ 8.0 (การขยายตัวของการลงทุนภาครัฐไม่ต่ำกว่าร้อยละ 10.0 และการลงทุนของภาคเอกชนขยายตัวไม่ต่ำกว่าเฉลี่ยร้อยละ 7.5 ในขณะที่ปริมาณการส่งออกขยายตัวเฉลี่ยไม่ต่ำกว่าร้อยละ 4.0 ต่อปี)

2. การพัฒนาศักยภาพคนให้สนับสนุนการเจริญเติบโตของประเทศและการสร้างสังคมสูงวัยอย่างมีคุณภาพ

(1) ประชาชนทุกช่วงวัยมีความมั่นคงทางด้านเศรษฐกิจและสังคม (SocioEconomic Security) และมีคุณภาพชีวิตที่ดีขึ้น

(2) การศึกษาและการเรียนรู้ได้รับการพัฒนาคุณภาพ

(3) สถาบันทางสังคมมีความเข้มแข็งเป็นฐานรากที่เอื้อต่อการพัฒนาคน

3. การลดความเหลื่อมล้ำในสังคม

(1) การกระจายรายได้มีความเท่าเทียมกันมากขึ้น

(2) บริการทางสังคมมีคุณภาพและมีการกระจายอย่างทั่วถึง

4. การสร้างการเจริญเติบโตทางเศรษฐกิจและสังคมที่เป็นมิตรกับสิ่งแวดล้อม

(1) รักษาความมั่นคงของฐานทรัพยากร สร้างสมดุลระหว่างการอนุรักษ์และการใช้ประโยชน์อย่างยั่งยืนและเป็นธรรม

(2) ขับเคลื่อนประเทศสู่เศรษฐกิจและสังคมที่เป็นมิตรต่อสิ่งแวดล้อม

(3) เพิ่มขีดความสามารถในการรับมือภัยพิบัติและการเปลี่ยนแปลงสภาพภูมิอากาศ

(4) เพิ่มประสิทธิภาพ และเสริมสร้างธรรมาภิบาล ในการบริหารจัดการ

ทรัพยากรธรรมชาติและสิ่งแวดล้อม

(5) มีการบริหารจัดการน้ำให้สมดุลระหว่างการอุปสงค์และอุปทานของน้ำ

5. การบริหารราชการแผ่นดินที่มีประสิทธิภาพ

(1) การบริหารงานภาครัฐที่โปร่งใส เป็นธรรม มีประสิทธิภาพ และมีส่วนร่วม

(2) ขจัดการทุจริตคอร์รัปชัน

(3) มีการกระจายอำนาจที่เหมาะสม

1.3 กรอบแนวคิดยุทธศาสตร์การพัฒนากลุ่มจังหวัด 4 ปี (พ.ศ. 2561–2564) กลุ่มภาคตะวันออกเฉียงเหนือตอนบน 1 (หนองคาย หนองบัวลำภู เลย อุดรธานี บึงกาฬ)

การจัดทำแผนพัฒนากลุ่มจังหวัดภาคตะวันออกเฉียงเหนือตอนบน 1 ได้ยึดแนวคิดในการพัฒนาตามแผนพัฒนาเศรษฐกิจและสังคมแห่งชาติ ฉบับที่ 12 ซึ่งมีบริบทของการพัฒนาในด้านต่าง ๆ ที่ต้อง

แข่งขันและอาจก่อให้เกิดความเสี่ยงทั้งจากภายในและภายนอกประเทศ อาทิ กระแสการเปิดเสรีธุรกิจเสรี ความท้าทายของเทคโนโลยีใหม่ ๆ การเข้าสู่สังคมของผู้สูงอายุ การเกิดภัยธรรมชาติที่รุนแรง ภัยแล้ง ประกอบกับสภาวะการณ์ด้านต่าง ๆ ทั้งเศรษฐกิจ สังคม ทรัพยากรธรรมชาติและสิ่งแวดล้อม ปัญหาผลิตภาพ การผลิต คุณภาพการศึกษา ความเหลื่อมล้ำทางสังคม เป็นต้น โดยนำหลักการของแผนพัฒนาเศรษฐกิจ และสังคมแห่งชาติ ฉบับที่ 12 นั้น มุ่งในเรื่อง

- (1) การน้อมนำและประยุกต์ใช้หลักปรัชญาของเศรษฐกิจพอเพียง
- (2) คนเป็นศูนย์กลางของการพัฒนาอย่างมีส่วนร่วม
- (3) การสนับสนุนและส่งเสริมแนวคิดการปฏิรูปประเทศ
- (4) การพัฒนาสู่ความมั่นคง มั่งคั่ง ยั่งยืน สังคมน่าอยู่ร่วมกันอย่างมีความสุข

มาเป็นกรอบแนวคิดในการจัดทำแผนพัฒนากลุ่มจังหวัด นอกจากนี้ยังได้นำยุทธศาสตร์ เศรษฐกิจภาคตะวันออกเฉียงเหนือ มาเป็นกรอบแนวคิดในการจัดทำแผนพัฒนากลุ่มจังหวัดภาค ตะวันออกเฉียงเหนือตอนบน 1 ทั้งนี้เพื่อให้สอดคล้องกับการพัฒนาในระดับภาคและระดับประเทศด้วย

ทิศทางการพัฒนาของกลุ่มจังหวัดภาคตะวันออกเฉียงเหนือตอนบน 1 มีความโดดเด่นในเรื่อง ประวัติศาสตร์ และวัฒนธรรมประเพณี มีแหล่งท่องเที่ยวที่มีความสำคัญทางประวัติศาสตร์และธรรมชาติที่ งดงามจำนวนมาก มีทรัพยากรแร่ธาตุทางเศรษฐกิจที่สำคัญ อาทิ เหล็ก แมงกานีส ยิปซัม มีการขุดพบที่ จังหวัดเลย โปแตส พบที่จังหวัดอุดรธานี และแบปรืด พบที่จังหวัดเลย และหนองบัวลำภู เป็นต้น มีเขตพัฒนา เศรษฐกิจพิเศษระยะที่ 2 ตามประกาศ กนพ.ที่ 2/2558 อยู่ที่อำเภอเมืองหนองคาย และอำเภอสระใคร จังหวัดหนองคาย มีการสร้างนิคมอุตสาหกรรมอุดรธานี ซึ่งได้รับการอนุมัติโครงการจากคณะกรรมการนิคม อุตสาหกรรมแห่งประเทศไทย (กนอ.) โดยนิคมแห่งนี้จะถูกออกแบบเพื่อนำร่องรับอุตสาหกรรมเป้าหมาย คือ

- 1) อุตสาหกรรมผลิตชิ้นส่วนยานพาหนะและประกอบรถยนต์
- 2) อุตสาหกรรมอิเล็กทรอนิกส์
- 3) อุตสาหกรรมเหล็กชิ้นกลางและชิ้นปลาย
- 4) อุตสาหกรรมยางพาราชิ้นปลาย
- 5) อุตสาหกรรมผลิตวัสดุก่อสร้าง ส่วนในภาคการเกษตรมีผลผลิตพืชเศรษฐกิจที่สำคัญ

ได้แก่ ข้าว อ้อย มันสำปะหลัง และยางพารา

วิสัยทัศน์กลุ่มจังหวัด

“เป็นศูนย์กลางการพัฒนาเศรษฐกิจ การท่องเที่ยวเชิงอัตลักษณ์ และการเกษตร ปลอดภัย ที่เป็นมิตรกับสิ่งแวดล้อมของอนุภาคลุ่มแม่น้ำโขง”

พันธกิจ

1. สนับสนุนการพัฒนาเศรษฐกิจการค้าและการลงทุนของภาคเอกชน SME , SMEs เพื่อให้ภาคเอกชนและผู้ประกอบการ SME มีความเข้มแข็ง มีความสามารถในการแข่งขัน มีการพัฒนาที่

เชื่อมโยงจากภาครัฐสู่ภาคเอกชน โดยเน้นการมีส่วนร่วมระหว่างภาครัฐ ภาคเอกชน และภาคประชาสังคม เป็นหลัก

2. พัฒนาระบบโครงสร้างพื้นฐานโครงข่ายการคมนาคม เพื่อสนับสนุนเศรษฐกิจ การท่องเที่ยว และการขนส่งสินค้าภาคการเกษตรให้มีความสะดวก รวดเร็ว และปลอดภัย

3. ส่งเสริมการท่องเที่ยวเชิงอัตลักษณ์ในเรื่องของอารยธรรมและประวัติศาสตร์ เชื่อมโยงกับวัฒนธรรม ประเพณี วิถีชีวิตของชุมชน และให้ชุมชนได้มีบทบาทในการบริหารจัดการได้ร่วม เป็นเจ้าของการท่องเที่ยวในพื้นที่อย่างยั่งยืน

4. พัฒนาศักยภาพของบุคลากรภาครัฐ ภาคเอกชน และภาคประชาสังคม ให้เป็น บุคลากรที่มีความรู้ ความสามารถ เป็นแรงงานที่มีทักษะ และความเชี่ยวชาญ เสริมสร้างองค์ความรู้ของ ชุมชนในการบริหารจัดการด้านการท่องเที่ยว การตลาด การผลิตและการลดต้นทุนการผลิตในภาค การเกษตร

5. กระจายรายได้สู่ชุมชน ส่งเสริมการตลาด OTOP และวิสาหกิจชุมชน ให้มีความ เข้มแข็ง ลดความเหลื่อมล้ำทางเศรษฐกิจระหว่างสังคมเมืองกับชุมชน สร้างการพึ่งพาตนเองให้กับชุมชน ท้องถิ่นเพื่อหลุดพ้นจากความยากจน

6. สนับสนุนการใช้เทคโนโลยีและการนำนวัตกรรมมาใช้ในการขับเคลื่อนเศรษฐกิจ ต่อ ยอดการผลิต และลดต้นทุนภาคการเกษตรและอุตสาหกรรมการเกษตร ตลอดจนนำมาใช้เพื่อการจัดการ สิ่งแวดล้อมของแหล่งท่องเที่ยวให้เกิดความสมดุลของระบบนิเวศน์ ตลอดจนสามารถใช้เทคโนโลยีและ ความรู้ทางด้านวิทยาศาสตร์เพื่ออนุรักษ์ฟื้นฟูสิ่งแวดล้อมอย่างยั่งยืน

เป้าประสงค์รวม

1. พัฒนาระบบเศรษฐกิจเติบโตอย่างสมดุลและยั่งยืน เพิ่มประสิทธิภาพการผลิตด้าน การเกษตร อุตสาหกรรม และบริการ ซึ่งเป็นพื้นฐานการผลิตของกลุ่มจังหวัดให้สูงขึ้น เพิ่มมูลค่าการผลิต ตลอดห่วงโซ่อุปทานขยายตัวอย่างต่อเนื่อง สร้างความมั่นคงด้านอาหารและพลังงาน สร้างโอกาสในการ อาชีพ และสร้างงานและความมั่นคงด้านรายได้ให้กับประชาชนในพื้นที่ และลดการเคลื่อนย้ายแรงงานเข้าสู่ เมืองหลวงและภูมิภาคอื่น

2. ยกระดับคุณภาพชีวิตของประชาชนสูงขึ้น ความเหลื่อมล้ำทางสังคมลดลง มีการ กระจายรายได้ แรงงานมีทักษะ มีความรู้ มีฝีมือและมีผลิตภาพการผลิตสูงขึ้น การท่องเที่ยวและระบบ โลจิสติกส์ที่มีมาตรฐาน การเดินทางและการขนส่งที่สะดวก รวดเร็ว ปลอดภัย ส่งเสริมการท่องเที่ยวที่ พื้นฟูอนุรักษ์วัฒนธรรมประเพณีที่ดั้งเดิม สร้างความเข้มแข็งของชุมชน และสร้างความมั่นคงของอาชีพ เกษตรกร เพื่อให้ประชาชนหลุดพ้นจากความยากจน และสามารถพึ่งพาตนเองได้

3. ทรัพยากรธรรมชาติและสิ่งแวดล้อมได้รับการฟื้นฟูคืนความสมบูรณ์ของป่าไม้ แหล่ง น้ำ ดิน อากาศ ทั้งในเชิงปริมาณ และคุณภาพ รักษาความหลากหลายทางชีวภาพ ประมง ปศุสัตว์ ปลอดภัย

สารพิษ และเป็นเกษตรอินทรีย์ในอนาคต มีการใช้ทรัพยากรอย่างคุ้มค่าในด้านการเกษตรและอุตสาหกรรม การเกษตรบนพื้นฐานการบริหารจัดการที่มีประสิทธิภาพภายใต้กรอบแนวทางการพัฒนาที่ยั่งยืน

ยุทธศาสตร์ที่ 1 : การส่งเสริมการพัฒนาเศรษฐกิจ การผลิต และการบริการ ที่เป็นมิตรกับสิ่งแวดล้อม

มุ่งเน้นการสร้างความเข้มแข็งและความเจริญเติบโตทางเศรษฐกิจ ส่งเสริมการพัฒนาฝีมือแรงงาน การศึกษาของผู้ประกอบการ นักลงทุน และ SME ควบคู่ไปกับการเป็นมิตรต่อสิ่งแวดล้อมและธรรมชาติ กระจายรายได้สู่ชุมชน ส่งเสริม OTOP และวิสาหกิจชุมชน ลดความเหลื่อมล้ำทางเศรษฐกิจและสังคม

เป้าประสงค์ของประเด็นยุทธศาสตร์

1. เศรษฐกิจมีการขยายตัวมากขึ้น
2. ประชาชนมีรายได้เพิ่มขึ้น
3. มีการบริหารจัดการสิ่งแวดล้อม

ตัวชี้วัดและค่าเป้าหมายของประเด็นยุทธศาสตร์

ตัวชี้วัด	หน่วย	ค่าเป้าหมาย			
		พ.ศ. 2561	พ.ศ. 2562	พ.ศ. 2563	พ.ศ. 2564
1. อัตราการขยายตัวมูลค่าผลิตภัณฑ์กลุ่มจังหวัดที่เพิ่มขึ้น	ร้อยละ	3	3	4	4
2. มูลค่าผลิตภัณฑ์กลุ่มจังหวัดเฉลี่ยต่อหัวที่เพิ่มขึ้น	ร้อยละ	2	2	3	3
3. จำนวนสถานประกอบการที่ได้รับการรับรองมาตรฐานการจัดการสิ่งแวดล้อมระดับชาติ หรือสากล ที่เพิ่มขึ้น	ร้อยละ	3	3	5	5

กลยุทธ์ของประเด็นยุทธศาสตร์

1. พัฒนาศักยภาพของผู้ผลิต ผู้ประกอบการและบุคลากรที่เพิ่มศักยภาพการแข่งขัน

(1) พัฒนาความรู้ความเข้าใจในการบริหารจัดการตลาด คู่แข่งทางการค้า กลยุทธ์ทางการตลาด และวิเคราะห์กลุ่มเป้าหมายในการขายสินค้าให้กับผู้ผลิต ผู้ประกอบการ SME วิสาหกิจชุมชน OTOP และกลุ่มเกษตรกร เพื่อให้สามารถค้นหาจุดขาย ความโดดเด่นของสินค้า การเพิ่มมูลค่าทางการตลาด การลดต้นทุนการผลิต ฯลฯ

(2) พัฒนาทักษะความชำนาญให้กับแรงงานในสถานประกอบการ และแรงงานอิสระ มีศักยภาพในการทำงานให้กับสถานประกอบการมากยิ่งขึ้น เป็นที่ต้องการของผู้ประกอบการและได้รับค่าแรงที่เหมาะสมกับความรู้ความสามารถ

(3) ส่งเสริมการใช้เทคโนโลยีและนวัตกรรมในการลดต้นทุนการผลิตให้กับผู้ประกอบการ SME OTOP และวิสาหกิจชุมชน ตลอดจนสนับสนุนให้เกิดช่องทางการตลาดระหว่างผู้ผลิต ผู้บริโภค

2. กระตุ้นเศรษฐกิจด้วยกลไกการตลาดและยกระดับมาตรฐานการแข่งขัน เพื่อส่งเสริมการค้าและการลงทุนกลุ่มจังหวัดภาคตะวันออกเฉียงเหนือตอนบน 1

(1) เชื่อมโยงเครือข่ายคู่ค้าทางเศรษฐกิจ การค้าและการบริการกับกลุ่มประเทศเพื่อนบ้านและอาเซียน และปรับโครงสร้างตลาด (Market Restructuring) โดยขยายฐานนักลงทุนและนักท่องเที่ยวกลุ่ม High Value ซึ่งเป็นระดับกลาง – บน มีการใช้จ่ายสูง

(2) ยกระดับและส่งเสริมการค้าการลงทุนอุตสาหกรรมการจัดประชุมและนิทรรศการ ทั้งระดับชาติและระดับนานาชาติ (MICE) ส่งเสริมการสร้างสรรคสินค้าและบริการชุมชน OTOP ให้โดดเด่น และมีคุณค่าพัฒนาเชื่อมโยงสินค้าทางการเกษตร ผลิตภัณฑ์ชุมชนสู่ภาคอุตสาหกรรมบริการท่องเที่ยว ตลอดจนเชื่อมโยงการค้าการลงทุน และการท่องเที่ยวกับประเทศเพื่อนบ้าน เพื่อสร้างความร่วมมือทางเศรษฐกิจ การแลกเปลี่ยนความรู้ทางการตลาด

(3) ส่งเสริมการตลาดด้านการค้าและการลงทุนของกลุ่มจังหวัด และพัฒนาระบบโลจิสติกส์ สำหรับผู้ประกอบการเพื่อรองรับการเจริญเติบโตทางเศรษฐกิจ เขตเศรษฐกิจพิเศษ และประชาคมอาเซียน

(4) พัฒนาและสร้างภาคีเครือข่ายกับจังหวัดต่าง ๆ ของประเทศเพื่อนบ้าน เพื่อสร้างความร่วมมือทางเศรษฐกิจ การแลกเปลี่ยนความรู้ทางการตลาด

3. ผลักดันให้เกิดการใช้เทคโนโลยี และนวัตกรรมในการบริหารจัดการสิ่งแวดล้อมของสถานประกอบการโรงงาน และนิคมอุตสาหกรรม

(1) ส่งเสริมการใช้เทคโนโลยีและนวัตกรรมในกระบวนการผลิต การบำบัดและการกำจัดของเสียด้วยการบริหารจัดการที่เป็นมิตรกับสิ่งแวดล้อม

(2) สนับสนุนให้ผู้ประกอบการยกระดับสถานประกอบการให้ได้รับการรับรองมาตรฐานการจัดการสิ่งแวดล้อมในระดับชาติ หรือระดับสากล อาทิ 14000, 14001, (SME)

ยุทธศาสตร์ที่ 2 : ยกระดับการท่องเที่ยวเชิงอัตลักษณ์ในเรื่องของอารยธรรม ประวัติศาสตร์ วัฒนธรรม และประเพณีของอนุภาคลุ่มแม่น้ำโขง

มุ่งเน้นการสร้างมูลค่าให้กับนักท่องเที่ยวให้โดดเด่นมีจุดขายในด้านอัตลักษณ์ มีการเชื่อมโยงเรื่องราวที่เกี่ยวข้องอารยธรรม ประวัติศาสตร์ วัฒนธรรม และประเพณี ของอนุภาคลุ่มแม่น้ำโขงบน

เส้นทาง (Routes) การท่องเที่ยวของกลุ่มจังหวัดภาคตะวันออกเฉียงเหนือตอนบน 1 ที่มีการคมนาคมขนส่งที่สะดวกและปลอดภัย

เป้าประสงค์ของประเด็นยุทธศาสตร์

1. รายได้จากการท่องเที่ยวของกลุ่มจังหวัดเพิ่มมากขึ้น
2. ธุรกิจโรงแรม ที่พัก และชุมชน มีรายได้เพิ่มมากขึ้น

ตัวชี้วัดและค่าเป้าหมายของประเด็นยุทธศาสตร์

ตัวชี้วัด	หน่วย	ค่าเป้าหมาย			
		พ.ศ. 2561	พ.ศ. 2562	พ.ศ. 2563	พ.ศ. 2564
1. รายได้จากการท่องเที่ยวของกลุ่มจังหวัดที่เพิ่มขึ้น	ร้อยละ	3	3	4	4
2. อัตราการขยายตัวรายได้ท่องเที่ยวของกลุ่มจังหวัดเพิ่มขึ้น	ร้อยละ	2	2	3	3

กลยุทธ์ของประเด็นยุทธศาสตร์

1. ยกระดับการท่องเที่ยวของกลุ่มจังหวัดให้เป็นการท่องเที่ยวเชิงอัตลักษณ์ และพัฒนาระบบโครงสร้างพื้นฐานเพื่อสนับสนุนการท่องเที่ยว

(1) ส่งเสริมการสร้างคุณค่าให้กับชุมชนท้องถิ่น โดยผ่านวิธีการถ่ายทอดวิถีชีวิต วัฒนธรรม และประเพณีดั้งเดิมของชุมชน สนับสนุนการจัดกิจกรรมที่สะท้อนถึงเอกลักษณ์ชุมชนท้องถิ่น และให้ชุมชนได้มีส่วนร่วมในการพัฒนาท้องถิ่นของตนเอง

(2) พัฒนาและสร้างคุณค่าให้กับสินค้า ผลิตภัณฑ์ของชุมชน OTOP เชื่อมโยงกับอัตลักษณ์ในเรื่องของอารยธรรม ประวัติศาสตร์ วัฒนธรรม และประเพณีของอนุภาคลุ่มแม่น้ำโขง เพื่อสร้างรายได้ให้กับชุมชน และสามารถสร้างจุดขายกับสินค้าในภูมิภาคอื่น ๆ ได้

(3) พัฒนาและฝึกอบรมผู้ประกอบการท่องเที่ยว ไกด์ มัคคุเทศก์ท้องถิ่นให้มีความสามารถในด้านภาษาต่างประเทศที่จำเป็น และส่งเสริมให้ความรู้ความเข้าใจเกี่ยวกับการถ่ายทอดอัตลักษณ์ในพื้นที่ในพื้นที่ของตนเอง เป็นมัคคุเทศก์ท้องถิ่นที่มีความรู้ทางด้านธรรมชาติและวัฒนธรรม สามารถอธิบายเรื่องราวในท้องถิ่นและภูมิปัญญาพื้นบ้านได้ ซึ่งจะทำให้เกิดความภาคภูมิใจในท้องถิ่นและสามารถแนะนำสถานที่ท่องเที่ยวให้กับนักท่องเที่ยวเกิดความประทับใจได้

(4) พัฒนาโครงสร้างพื้นฐานเพื่อเชื่อมโยงการคมนาคมทางรถยนต์ ระบบขนส่งมวลชน รถไฟรางคู่ เครื่องบิน ให้สามารถเดินทางเชื่อมต่อกันได้โดยมีความสะดวก รวดเร็ว และมีมาตรฐานความปลอดภัยที่สูง

(5) พัฒนาระบบสาธารณูปโภค ไฟฟ้า น้ำประปา หอพักน้ำ ระบบสารสนเทศ และ สิ่งอำนวยความสะดวกพื้นฐานในแหล่งท่องเที่ยวให้เพียงพอ

(6) เพิ่มประสิทธิภาพระบบป้องกันและบรรเทาสาธารณภัย ความปลอดภัยในชีวิต และทรัพย์สิน ระบบไฟฟ้า แสงสว่าง ความปลอดภัยในการสัญจรของนักท่องเที่ยว ตลอดจนบริการด้านการให้ความช่วยเหลือเร่งด่วน สาธารณสุขให้มีประสิทธิภาพเพียงพอ

(7) พัฒนาแหล่งท่องเที่ยวและสร้างระบบการบริหารจัดการทรัพยากรธรรมชาติและ สิ่งแวดล้อมของสถานที่ท่องเที่ยวที่ยั่งยืน พัฒนาแหล่งธรรมชาติของแหล่งท่องเที่ยว ทรัพยากรป่าไม้ ต้นน้ำ ให้อุดมสมบูรณ์เพื่อรักษาและสร้างความสมดุลของระบบนิเวศ ให้มีภูมิทัศน์ที่สวยงามร่มรื่น มีทัศนียภาพที่สวยงามและยั่งยืน โดยยังคงสภาพของลักษณะภูมิศาสตร์และประวัติศาสตร์ดั้งเดิมไว้ให้มากที่สุด

(8) ส่งเสริมการสร้างจิตสำนึก และการให้ความรู้การท่องเที่ยวเชิงนิเวศ เพื่อให้ นักท่องเที่ยว และชุมชนรู้จักวิธีการอนุรักษ์ และรู้จักวางแผนทรัพยากรและสิ่งแวดล้อม โดยใช้สื่อประเภท ต่าง ๆ เช่น วิทยุ โทรทัศน์ หนังสือพิมพ์ Internet โดยนำความรู้ด้านการอนุรักษ์เผยแพร่ให้กับประชาชน เพื่อสร้างความรู้และความเข้าใจที่ถูกต้องเกี่ยวกับทรัพยากร

(9) พัฒนาสู่เมืองท่องเที่ยวสีเขียว (Green Tourism) โดยมุ่งสู่การเพื่อสร้างความ สมดุลต่อขีดความสามารถของแหล่งท่องเที่ยวในการรองรับการท่องเที่ยว ส่งเสริมและสนับสนุนการ ท่องเที่ยวที่รับผิดชอบต่อสังคมและสิ่งแวดล้อม (CSR) ให้กับภาคเอกชนและชุมชนในการบริหารจัดการ ท่องเที่ยวร่วมกัน

2. ส่งเสริมการประชาสัมพันธ์ และการโฆษณาการท่องเที่ยวเชิงอัตลักษณ์ของกลุ่ม จังหวัด เพื่อสร้างรายได้ทางการท่องเที่ยวและกระจายรายได้สู่ชุมชนบนเส้นทาง (Routes) การ ท่องเที่ยวของกลุ่มจังหวัด

(1) ประชาสัมพันธ์และโฆษณาการท่องเที่ยวเชิงอัตลักษณ์ของกลุ่มจังหวัดภาค ตะวันออกเฉียงเหนือตอนบน 1 ผ่านสื่อโซเชียลเน็ตเวิร์ค เว็บไซต์ แพนเพจ นิตรสาร ททท. รายการโทรทัศน์ เพื่อกระตุ้นให้เกิดการท่องเที่ยวในกลุ่มจังหวัด และปลูกกระแสให้คนไทยนิยมไทย ภูมิใจในความเป็นไทย และดำรงไว้ซึ่งวิถีไทย

(2) จัดเส้นทาง(Routes) การท่องเที่ยวของกลุ่มจังหวัดภาคตะวันออกเฉียงเหนือ ตอนบน 1 ให้เชื่อมโยงกับสถานที่ท่องเที่ยวที่สำคัญๆ โรงแรม ร้านอาหาร ในกลุ่มจังหวัด ตลอดจนเชื่อมโยง การเดินทางไปยังประเทศเพื่อนบ้าน

3. ส่งเสริมกิจกรรมทางการตลาดด้านการท่องเที่ยว และส่งเสริมการใช้เทคโนโลยี สารสนเทศและอินเทอร์เน็ต ในการประชาสัมพันธ์โฆษณาสถานที่ท่องเที่ยวไปยังกลุ่มเป้าหมาย

(1) ส่งเสริมการจัดกิจกรรมโรดโชว์และงานเอ็กซ์โปเพื่อโปรโมทสถานที่ท่องเที่ยวที่ น่าสนใจในกลุ่มจังหวัดภาคตะวันออกเฉียงเหนือตอนบน 1 โดยจัดขึ้นในลักษณะการแสดงอัตลักษณ์การ ท่องเที่ยวให้ผู้เข้าร่วมงานได้รับชมการแสดงเรื่องราวที่ถ่ายทอดถึงสถานที่ท่องเที่ยวต่าง ๆ ของกลุ่มจังหวัด

โดยจัดกิจกรรมในทุกภาคของประเทศไทย และประเทศกลุ่มเป้าหมายที่คาดว่าจะมีนักท่องเที่ยวเข้ามาจำนวนมากในอนาคต

(2) ส่งเสริมการท่องเที่ยวด้วยการใช้เทคโนโลยีสารสนเทศและอินเทอร์เน็ต ซึ่งเป็นสื่อที่เข้าถึงนักท่องเที่ยวกลุ่มเป้าหมายได้ โดยใช้แอปพลิเคชันและสมาร์ทโฟนเป็นเครื่องมือเชื่อมต่อการสื่อสารไปยังนักท่องเที่ยวได้โดยตรง

ยุทธศาสตร์ที่ 3 : เพิ่มศักยภาพการผลิตทางการเกษตรและการสร้างมูลค่าเพิ่มเพื่อการแข่งขัน

มุ่งเน้นการสร้างมูลค่าให้กับผลิตภัณฑ์ภาคการเกษตรและอุตสาหกรรมเกษตร ด้วยการบริหารจัดการทรัพยากรธรรมชาติและสิ่งแวดล้อม โดยนำวิทยาศาสตร์และเทคโนโลยี ตลอดจนจรรยาบรรณ มาใช้ในการภาคการเกษตรและภาคอุตสาหกรรมเกษตร เพื่อเพิ่มศักยภาพการผลิต การแปรรูป ลดต้นทุนการผลิต และนำวัสดุที่เหลือใช้จากภาคอุตสาหกรรม และภาคการเกษตรนำกลับมาใช้เพื่อสร้างเป็นผลิตภัณฑ์ที่มีคุณภาพ ลดปริมาณขยะและของเสียที่เป็นมลพิษต่อสิ่งแวดล้อม

เป้าประสงค์ของประเด็นยุทธศาสตร์

1. เศรษฐกิจด้านการเกษตรมีการขยายตัวมากขึ้น
2. ผลผลิตทางการเกษตรที่สำคัญ การแปรรูปเพื่อสร้างมูลค่าเพิ่มมีการขยายตัวมากขึ้น
3. แปลง/ฟาร์มผลผลิตทางการเกษตรที่ปลอดภัยต่อเกษตรกร และผู้บริโภคมีจำนวน

เพิ่มขึ้น

ตัวชี้วัดและค่าเป้าหมายของประเด็นยุทธศาสตร์

ตัวชี้วัด	หน่วย	ค่าเป้าหมาย			
		พ.ศ. 2561	พ.ศ. 2562	พ.ศ. 2563	พ.ศ. 2564
1. ขนาดเศรษฐกิจภาคเกษตรเพิ่มขึ้น	ร้อยละ	2	2	3	3
2. อัตราการขยายตัวภาคการเกษตร	ร้อยละ	2	2	3	3
3. จำนวนแปลง/ฟาร์มผลผลิตทางการเกษตรสำคัญที่ได้ใบรับรองมาตรฐาน GAP(Good Agriculture Practices)	ร้อยละ	3	3	4	4

กลยุทธ์ของประเด็นยุทธศาสตร์

1. ปรับปรุงและพัฒนากระบวนการและวิธีการผลิตภาคการเกษตรและการสร้างมูลค่าเพิ่มเพื่อการแข่งขัน

(1) ส่งเสริมให้เกิดการใช้เทคโนโลยีการผลิตและนวัตกรรมใหม่ ๆ เข้ามาช่วยให้การผลิตมีประสิทธิภาพ ได้สินค้าที่มีมาตรฐานและมีคุณภาพ เพื่อส่งเสริมให้เกิดกระบวนการบริหารจัดการเพาะปลูก กระบวนการเก็บเกี่ยว กระบวนการผลิต และกระบวนการแปรรูป ที่มีประสิทธิภาพสูงขึ้น

(2) ส่งเสริมให้มีศูนย์กลางการค้าเกษตร ของกลุ่มจังหวัดภาคตะวันออกเฉียงเหนือ ตอนบน 1 ควบคู่ไปกับการเชื่อมโยงเครือข่ายเกษตรกร สถาบันการเกษตร และสร้างมูลค่าเพิ่มให้กับสินค้าเกษตรปลอดภัย สินค้าเกษตรที่ได้รับการรับรองมาตรฐาน GMP และต่อยอดไปถึงระดับการรับรองระบบการเกษตรอินทรีย์ IFOAM

(3) ส่งเสริมการสร้าง brand awareness ของผลิตภัณฑ์สินค้าการเกษตรที่เข้มแข็งและยั่งยืน มีการออกแบบบรรจุภัณฑ์ที่น่าสนใจ เกิดการจับจ่ายใช้สอยและบริโภค มีราคาที่เหมาะสม มีโปรโมชั่นในการส่งเสริมการขาย และมีตลาดรองรับการจำหน่ายสินค้าที่จะสามารถกระจายสินค้าออกไปขายได้

(4) พัฒนาคุณภาพระบบการตรวจสอบสารตกค้างในผลผลิตทางการเกษตร ผลิตภัณฑ์เพื่อการบริโภค ระบบการตรวจสอบคุณภาพน้ำ คุณภาพดิน คุณภาพอากาศและความชื้น เพื่อสร้างความมั่นใจให้กับผู้บริโภคเกี่ยวกับปัจจัยพื้นฐานในการผลิตและการเพาะปลูก

(5) พัฒนาเทคโนโลยีการผลิตที่มีความปลอดภัยและลดการเสี่ยงภัยกับอุบัติเหตุและสารเคมี ลดการใช้ปุ๋ยเคมี สารเคมีกำจัดศัตรูพืช โดยใช้อินทรีย์เข้ามาใช้ในกระบวนการเกษตรให้มากที่สุด อาทิ การศึกษาวิจัยเรื่องการจัดการดิน (Soil management) พลังงานคาร์บอนอินทรีย์ (Organic carbon energy) เพื่อการเปลี่ยนการเกษตรดั้งเดิมสู่ระบบเกษตรอินทรีย์ในอนาคต

(6) พัฒนาเทคโนโลยีการผลิตอาหารและภาคการผลิตอื่น ๆ รวมทั้งดูแลรักษาระบบนิเวศ ซึ่งต้องมีการสร้างระบบข้อมูลการเกษตรที่เหมาะสม (Good-practice) และฐานข้อมูลต่าง ๆ เพื่อให้ภาคเกษตรสามารถรับมือและเสริมสร้างความสามารถในการปรับตัวต่อการเปลี่ยนแปลงสภาพภูมิอากาศที่แปรปรวนได้

2. ส่งเสริมการเพิ่มผลผลิต การแปรรูปผลผลิตทางการเกษตร และพัฒนาบรรจุภัณฑ์ และส่งเสริมการตลาดทางการเกษตร

(1) สนับสนุนการเพิ่มผลผลิตทางการเกษตรที่สำคัญ ได้แก่ ข้าว อ้อย มันสำปะหลัง และยางพารา ด้วยเทคโนโลยีและนวัตกรรม ตลอดจนส่งเสริมเพิ่มผลผลิตทางการเกษตรด้วยการแปรรูปและบรรจุภัณฑ์

(2) ปรับปรุงและเพิ่มประสิทธิภาพการเพาะปลูก การประมง และปศุสัตว์ ให้เหมาะสมกับพื้นที่ บริเวณลุ่มแม่น้ำโขง เพื่อให้สามารถต่อสู้กับภัยธรรมชาติต่าง ๆ อาทิ ภัยแล้ง น้ำท่วม ปรากฏการณ์เอลนีโญ และลานินญา เป็นต้น

(3) สนับสนุนงานวิจัยและนวัตกรรมมาพัฒนากระบวนการผลิตและแปรรูปสินค้าประมง และสัตว์น้ำเป็นผลิตภัณฑ์ที่มีมูลค่าสูงและมีคุณภาพ ส่งเสริมการแปรรูปผลผลิตการประมงเพื่อการเก็บรักษาและสร้างมูลค่า

3. ส่งเสริมการใช้เทคโนโลยีและนวัตกรรมในการผลิตและแปรรูปผลผลิตทางการเกษตร เพื่อรองรับตลาดภาคอุตสาหกรรม

(1) ส่งเสริมการใช้เทคโนโลยีและนวัตกรรมเพื่อการผลิตและแปรรูปผลผลิตทางการเกษตรเพื่อใช้ในภาคอุตสาหกรรมต่าง ๆ อาทิ อุตสาหกรรมยานยนต์ อุตสาหกรรมปิโตรเลียม การแพทย์และสาธารณสุข เป็นต้น

(2) สนับสนุนการนำผลผลิตที่ได้จากแปรรูปภาคการเกษตรเข้าสู่ภาคอุตสาหกรรม สนับสนุนช่องทางการตลาด กลไกการค้า และเชื่อมโยงสู่ตลาดอุตสาหกรรมระดับประเทศ

1.4 ยุทธศาสตร์การพัฒนาของจังหวัดบึงกาฬ

วิสัยทัศน์

“สังคมมั่นคง เศรษฐกิจมั่งคั่ง ทรัพยากรธรรมชาติและสิ่งแวดล้อมสมดุลยั่งยืน”

พันธกิจ

1. มุ่งสร้างและปรับปรุงระบบโครงสร้างบริการพื้นฐานให้ได้มาตรฐาน เพื่อการผลิตทางการเกษตรและอุตสาหกรรมให้ทั่วถึง โดยใช้แผนงานเศรษฐกิจเชิงสร้างสรรค์ (Creative Economy)
2. พัฒนาระบบโลจิสติกส์ให้มีประสิทธิภาพ สามารถรองรับการค้า การลงทุน และการท่องเที่ยว
3. อนุรักษ์ ฟื้นฟูทรัพยากรธรรมชาติและสิ่งแวดล้อม พัฒนาแหล่งท่องเที่ยว ศิลปวัฒนธรรม และขนบธรรมเนียมอย่างยั่งยืน

4. พัฒนาคุณภาพชีวิตของประชาชน และสังคมตามหลักปรัชญาเศรษฐกิจพอเพียง
สู่สังคมมั่นคง
5. ป้องกันและปราบปรามอาชญากรรม ภัยทางสังคม ทั้งภายในประเทศและ
ระหว่างประเทศ
6. พัฒนาศักยภาพบุคลากรทุกภาคส่วน ให้สามารถรองรับการเข้าสู่ประชาคม
อาเซียน และประชาคมโลก
7. เตรียมการยกระดับพื้นที่เป็นนิคมเขตเศรษฐกิจพิเศษ
8. เสริมสร้างความมั่นคงพื้นที่ชายแดน ด้วยการบริหารจัดการอย่างมีประสิทธิภาพ
โดยบูรณาการทุกภาคส่วน(เพิ่มเติม)
9. เสริมสร้างความสัมพันธ์อันดีกับประเทศเพื่อนบ้าน (เพิ่มเติม)

ยุทธศาสตร์ที่ 1 การส่งเสริมและพัฒนาการผลิตสินค้าการเกษตรเพื่อเพิ่มมูลค่า

เป้าประสงค์ : เพิ่มประสิทธิภาพการผลิตและสร้างมูลค่าอย่างพาราและสินค้าเกษตร

กลยุทธ์

1. ส่งเสริมและพัฒนาปัจจัยโครงสร้างพื้นฐานและลดต้นทุนการผลิต
2. เพิ่มขีดความสามารถของบุคลากร เกษตรกร สถาบันและเครือข่ายเกษตรกร ให้
มีความเข้มแข็ง
3. การพัฒนาและนำระบบฐานข้อมูลทางด้านการเกษตร ไปใช้วางแผนการผลิต
4. ส่งเสริมและพัฒนาสินค้าเกษตรให้เพียงพอต่อการบริโภคและได้มาตรฐานตาม
ความต้องการของตลาด
5. สร้างมูลค่าเพิ่มสินค้าเกษตรและเชื่อมโยงตลาด

ยุทธศาสตร์ที่ 2 พัฒนาขีดความสามารถการค้าและการลงทุน

เป้าประสงค์ : เพิ่มศักยภาพการค้า การลงทุน การตลาด เพื่อเพิ่มมูลค่าทางเศรษฐกิจ

กลยุทธ์

1. พัฒนาปัจจัยการค้า การลงทุนชายแดน
2. พัฒนาระบบบริการและสิ่งอำนวยความสะดวกการค้าชายแดน

3. พัฒนาความพร้อมและสร้างขีดความสามารถของบุคลากรและผู้ประกอบการ
4. สร้างความสัมพันธ์อันดีกับประเทศเพื่อนบ้าน
5. พัฒนาด้านการตลาดและช่องทางจัดจำหน่าย

ยุทธศาสตร์ที่ 3 พัฒนาการท่องเที่ยว การจัดการทรัพยากรธรรมชาติและสิ่งแวดล้อมอย่าง

สมดุล

เป้าประสงค์ : พัฒนาการท่องเที่ยวสู่ระดับมาตรฐาน

กลยุทธ์

1. พัฒนาแหล่งท่องเที่ยว และสิ่งอำนวยความสะดวก
2. การบริหารจัดการด้านการท่องเที่ยว
3. การพัฒนาบุคลากรด้านการท่องเที่ยว
4. การประชาสัมพันธ์ตลาดการท่องเที่ยว

เป้าประสงค์ : ทรัพยากรธรรมชาติอุดมสมบูรณ์และมีมาตรฐานสิ่งแวดล้อมที่ดี

กลยุทธ์

1. ป้องกันและแก้ไขปัญหาทรัพยากรธรรมชาติและสิ่งแวดล้อม
2. อนุรักษ์ฟื้นฟูทรัพยากรธรรมชาติและสิ่งแวดล้อม
3. ส่งเสริมการมีส่วนร่วมอนุรักษ์ฟื้นฟูทรัพยากรธรรมชาติและสิ่งแวดล้อมอย่าง
4. พัฒนาการจัดสรรทรัพยากรธรรมชาติเพื่อการใช้ประโยชน์อย่างยั่งยืน

บูรณาการ

ยุทธศาสตร์ที่ 4 รักษาความสงบ ความมั่นคงและพัฒนาคนสู่สังคมคุณภาพ

เป้าประสงค์ : ชุมชนเข้มแข็ง สังคมสงบสุข ประชาชนมีวินัย และคุณภาพชีวิตที่ดี

กลยุทธ์

1. การพัฒนาคนบึงกาฬสู่สังคมคุณภาพ
2. การพัฒนาระบบโครงสร้างพื้นฐานเพื่อความเป็นอยู่ที่ดีของประชาชน
3. การสร้างความมั่นคงของเศรษฐกิจ สังคม
4. บริหารจัดการพื้นที่ชายแดน
5. การพัฒนาศักยภาพโครงสร้างพื้นฐานและคนในพื้นที่ชายแดน
6. สร้างความสัมพันธ์กับประเทศเพื่อนบ้านเพื่อความมั่นคงชายแดน

1.5 ยุทธศาสตร์กรมส่งเสริมการปกครองท้องถิ่น

วิสัยทัศน์ (Vision)

“เป็นองค์กรหลักในการส่งเสริมสนับสนุนให้องค์กรปกครองส่วนท้องถิ่นปฏิบัติงานตามอำนาจหน้าที่ภายใต้หลักธรรมาภิบาล เพื่อประโยชน์สุขของประชาชน”

“To be the main organization responsible for enhancing the efficiency of local administrative organizations in performing their duties in accordance with the good governance principle for the benefit of the people.”

ค่านิยม (Value)

“ยึดมั่นในหลักธรรมาภิบาล มุ่งเน้นบริการให้คำปรึกษา พัฒนาตนเองอย่างต่อเนื่อง”

พันธกิจ (Mission)

1. พัฒนาการส่งเสริมการปกครองท้องถิ่นและองค์กรปกครองส่วนท้องถิ่นให้มีความทันสมัย มีขีดสมรรถนะสูง และพัฒนาบุคลากรให้เป็นมืออาชีพ
2. นำนวัตกรรมมาใช้และพัฒนาระบบฐานข้อมูลสารสนเทศในการบริหารและการจัดการของ กรมส่งเสริมการปกครองท้องถิ่นและองค์กรปกครองส่วนท้องถิ่น
3. สร้างการมีส่วนร่วมในการบริหารจัดการของกรมส่งเสริมการปกครองท้องถิ่นและองค์กรปกครองส่วนท้องถิ่น
4. ให้คำแนะนำปรึกษา (Consult) ประสานและสนับสนุน (Facilitate) การบริหารจัดการและ การให้บริการสาธารณะขององค์กรปกครองส่วนท้องถิ่น ให้สามารถปฏิบัติงานตามอำนาจหน้าที่ได้อย่างมีประสิทธิภาพภายใต้หลักธรรมาภิบาล
5. พัฒนาการเมืองการปกครองในระบอบประชาธิปไตยอันมีพระมหากษัตริย์ทรงเป็นประมุขและ น้อมนำปรัชญาเศรษฐกิจพอเพียงมาใช้

ประเด็นยุทธศาสตร์ (Strategic Issues)

ยุทธศาสตร์ที่ 1 : ยกระดับขีดความสามารถของกรมส่งเสริมการปกครองท้องถิ่นให้มีสมรรถนะสูง

ยุทธศาสตร์ที่ 2 : เพิ่มประสิทธิภาพการบริหารจัดการขององค์กรปกครองส่วนท้องถิ่นให้ตอบสนองความต้องการของประชาชน

ยุทธศาสตร์ที่ 3 : เพิ่มประสิทธิภาพการบริหารงานบุคคลและกิจการสภาขององค์กรปกครองส่วนท้องถิ่นตามหลักธรรมาภิบาล

ยุทธศาสตร์ที่ 4 : เพิ่มประสิทธิภาพการบริหารงานการเงินและการคลังขององค์กรปกครองส่วนท้องถิ่นให้มีอิสระและพึ่งพาตนเองได้

ยุทธศาสตร์ที่ 5 : เพิ่มประสิทธิภาพการให้บริการสาธารณะขององค์กรปกครองส่วนท้องถิ่นในการพัฒนาประเทศ

1.6 ยุทธศาสตร์การพัฒนาขององค์กรปกครองส่วนท้องถิ่นในเขตจังหวัดบึงกาฬ

วิสัยทัศน์ (Vision)

“ท้องถิ่นน่าอยู่ ท่องเที่ยวก้าวหน้า ประชาชนอยู่ดี มีความสุข อย่างยั่งยืน”

พันธกิจ

1. ปรับปรุงและพัฒนาาระบบคมนาคมขนส่ง ระบบสาธารณสุขปโภค สาธารณูปการให้ได้มาตรฐาน มีประสิทธิภาพและเพียงพอต่อความต้องการของประชาชน เพื่อรองรับการขยายตัวของเมืองในอนาคตและเศรษฐกิจของท้องถิ่น
2. การส่งเสริมและพัฒนาศักยภาพของคน ครอบครัว และชุมชนให้เข้มแข็งสามารถพึ่งตนเองได้ ตามแนวเศรษฐกิจพอเพียง
3. สร้างระบบบริหารจัดการที่ดี โดยให้ประชาชนมีส่วนร่วมในการตัดสินใจ การวางแผนพัฒนา การตรวจสอบ เพื่อให้เกิดความโปร่งใสในการบริหารและการปกครอง
4. ปรับปรุงและพัฒนาาระบบการศึกษาและสาธารณสุข ตลอดจนอนุรักษ์และพัฒนาศิลปวัฒนธรรมอันดีงามและภูมิปัญญาของท้องถิ่น
5. พัฒนาเทคโนโลยีสารสนเทศเพื่อการบริหาร และการบริการให้มีประสิทธิภาพยิ่งขึ้น เพื่อสนับสนุนการบริหารจัดการที่ดี
6. เพิ่มประสิทธิภาพ ในการจัดการด้านการท่องเที่ยว และการจัดการทรัพยากรธรรมชาติและสิ่งแวดล้อมที่ดีเพื่อการพัฒนาที่ยั่งยืน
7. สร้างความเข้มแข็งด้านการเงินการคลัง โดยการปรับปรุงกระบวนการบริหารการเงินการคลังให้สอดคล้องกับอำนาจหน้าที่และภารกิจที่มีอยู่เดิม และที่ได้รับโอนจากการกระจายอำนาจจากรัฐบาล
8. พัฒนาศักยภาพของผังเมืองให้เป็นเครื่องมือชั้นนำ และสนับสนุนการพัฒนาเมืองอย่างมีประสิทธิภาพโดยไม่ก่อให้เกิดความขัดแย้งหรือเป็นอุปสรรคต่อการพัฒนาด้านอื่นๆ
9. ส่งเสริมและพัฒนาการค้า การลงทุน การท่องเที่ยว และกีฬา
10. ส่งเสริมและพัฒนาเพื่อเข้าสู่ประชาคมอาเซียน

เป้าประสงค์

1. เส้นทางคมนาคมที่ได้มาตรฐาน
2. คน ครอบครัว และชุมชนเข้มแข็ง
3. ประชาชนมีส่วนร่วมในการตัดสินใจและการวางแผนพัฒนา
4. ระบบการศึกษาและสาธารณสุขได้มาตรฐานประชาชนเข้าถึง มีการอนุรักษ์วัฒนธรรมประเพณีและภูมิปัญญาท้องถิ่น
5. การบริหารจัดการที่ดีได้มาตรฐาน
6. การจัดการทรัพยากรธรรมชาติและสิ่งแวดล้อมมีความยั่งยืน
7. ระบบการบริหารการเงินการคลังที่ได้มาตรฐาน โปร่งใส ตรวจสอบได้
8. การพัฒนาเมืองที่มีคุณภาพ ตามผังเมืองของจังหวัด
9. การค้า การลงทุน การท่องเที่ยว และกีฬา มีศักยภาพ

ประเด็นยุทธศาสตร์การพัฒนาขององค์กรปกครองส่วนท้องถิ่นในเขตจังหวัดบึงกาฬ

ประกอบด้วย 8 ยุทธศาสตร์การพัฒนา

- ยุทธศาสตร์ที่ 1 การพัฒนาด้านโครงสร้างพื้นฐาน
- ยุทธศาสตร์ที่ 2 การพัฒนาด้านการเกษตรและการพัฒนาคุณภาพชีวิต
- ยุทธศาสตร์ที่ 3 การพัฒนาด้านการจัดระเบียบชุมชน สังคม และการรักษาความสงบเรียบร้อย
- ยุทธศาสตร์ที่ 4 การพัฒนาด้านการค้า การลงทุน การท่องเที่ยว และกีฬา
- ยุทธศาสตร์ที่ 5 การพัฒนาการบริหารจัดการและอนุรักษ์ทรัพยากรธรรมชาติและสิ่งแวดล้อม
- ยุทธศาสตร์ที่ 6 การพัฒนาด้านศิลปวัฒนธรรม จารีตประเพณี และภูมิปัญญาท้องถิ่น
- ยุทธศาสตร์ที่ 7 การพัฒนาด้านระบบการบริหารจัดการที่ดี
- ยุทธศาสตร์ที่ 8 การส่งเสริมและพัฒนาการเข้าสู่ประชาคมเศรษฐกิจอาเซียน

ยุทธศาสตร์การพัฒนา	แผนงาน
<p>ยุทธศาสตร์ที่ 1</p> <p>: การพัฒนาด้านโครงสร้างพื้นฐาน</p>	<p>1.1 แผนงานอุตสาหกรรม และการโยธา</p> <p>- งานบริหารทั่วไปเกี่ยวกับอุตสาหกรรม และการโยธา</p> <p>: การบริหารงานบุคคล, การบริหารงานทั่วไป, งานวางแผน ฯลฯ</p> <p>- งานก่อสร้างโครงสร้างพื้นฐาน</p> <p>: การสำรวจออกแบบ, การควบคุมการก่อสร้าง, การตรวจสอบการก่อสร้าง, งานศูนย์เครื่องจักรกล, การ</p>

	<p>ควบคุมอาคารผังเมือง, การควบคุมการซ่อมบำรุงทาง/เครื่องจักร ฯลฯ</p> <p>: การพัฒนางานด้านการคมนาคม การขนส่ง และระบบโลจิสติกส์</p> <p>1.2 แผนงานเคหะ และชุมชน</p> <p>- งานบริหารทั่วไปเกี่ยวกับเคหะและชุมชน</p> <p>: การบริหารงานบุคคล, การบริหารทั่วไป, การวางแผนสถิติ ฯลฯ</p> <p>- งานไฟฟ้าถนน</p> <p>: การวิศวกรรม, การสาธารณูปโภค, งานสถานที่ไฟฟ้าสาธารณะ ฯลฯ</p> <p>- งานสวนสาธารณะ</p> <p>: การก่อสร้างปรับปรุง ดูแลรักษาสวนสาธารณะ, สนามเด็กเล่น สวนสุขภาพ ฯลฯ</p>
ยุทธศาสตร์การพัฒนา	แผนงาน

ยุทธศาสตร์ที่ 2

: การพัฒนาด้านการเกษตรและการพัฒนา
คุณภาพชีวิต

2.1 แผนงานการเกษตร

- งานส่งเสริมการเกษตร

: การบริหารงานบุคคล, การบริหารทั่วไป, งานวางแผนส่งเสริมการเกษตร, งานวิชาการให้บริการด้านวิชาการเกษตร, งานสวัสดิการการเกษตร, งานส่งเสริมความรู้การเกษตร, ส่งเสริมพืชผักสวนครัว และผลไม้ ฯลฯ

- งานอนุรักษ์แหล่งน้ำ และป่าไม้

: ขุดลอกแหล่งน้ำ คูคลอง เพื่อการเกษตร ฯลฯ

2.2 แผนงานการศึกษา

- งานบริหารทั่วไปเกี่ยวกับการศึกษา

: การบริหารงานบุคคล, การบริหารทั่วไป, การบริหารการศึกษา, การวางแผนและสถิติ, การเงินและบัญชี การส่งเสริมพัฒนาสถานศึกษาของรัฐ ฯลฯ

- งานระดับก่อนวัยเรียนและประถมศึกษา

: งานโรงเรียน, งานนิเทศน์, กิจกรรมเด็กและเยาวชน, การบริการผลิตสื่อการสอน ฯลฯ

- งานระดับมัธยมศึกษา

: งานโรงเรียน, งานนิเทศน์, กิจกรรมนักเรียน, การบริการผลิตสื่อการสอน ฯลฯ

- งานศึกษาไม่กำหนดระดับ

: การศึกษานอกโรงเรียน, งานกิจกรรมนักเรียน, การนิเทศน์, การบริการสนับสนุนการศึกษา, กิจกรรมลูกเสือและยุวกาชาด, การส่งเสริมพัฒนาหลักสูตร, การศึกษาอื่นๆ ฯลฯ

2.3 แผนงานสาธารณสุข

- งานบริหารทั่วไปเกี่ยวกับสาธารณสุข

: การบริหารงานบุคคล, การบริหารทั่วไป ฯลฯ

- งานโรงพยาบาล

: การรักษาพยาบาล, การเฝ้าระวัง, งานทันต

	<p>สาธารณสุข, งานเวชกรรมสังคม, งานบริการส่งเสริม อนามัย, งานสถานพักฟื้น, การชันสูตรและรังสีวิทยา, การป้องกันและบำบัดยาเสพติด, การป้องกันและบำบัด โรคเอดส์ ฯลฯ</p>
ยุทธศาสตร์การพัฒนา	แผนงาน

	<ul style="list-style-type: none"> - งานบริการสาธารณสุข และงานสาธารณสุขอื่น : การบริการสาธารณสุข, งานสาธารณสุขอื่น, งานวิจัยสาธารณสุข ฯลฯ - งานศูนย์บริการสาธารณสุข : การให้บริการรักษาพยาบาลในและนอกสถานที่, การวางแผนควบคุมการปฏิบัติงานและประเมินผลตามแผน ฯลฯ <p>2.4 แผนงานสังคมสงเคราะห์</p> <ul style="list-style-type: none"> - งานบริหารทั่วไปเกี่ยวกับสังคมสงเคราะห์ : การบริหารงานบุคคล, การบริหารทั่วไป, การบริการสาธารณะ, การวางแผนสถิติด้านสังคมสงเคราะห์ ฯลฯ - งานสวัสดิการสังคม และสังคมสงเคราะห์ : การสังคมสงเคราะห์, การสวัสดิภาพเด็ก และเยาวชน, การสวัสดิการสังคม, การสงเคราะห์ผู้สูงอายุ ฯลฯ <p>2.5 แผนงานสร้างความเข้มแข็งของชุมชน</p> <ul style="list-style-type: none"> - งานบริหารทั่วไป : การบริหารงานบุคคล, การบริหารทั่วไป, การจัดตั้งประชาคม, การประชาสัมพันธ์, การจัดเก็บสถิติข้อมูล ฯลฯ - งานส่งเสริมและสนับสนุนความเข้มแข็งชุมชน : การจัดประชุมสัมมนา, กิจกรรมการให้ความรู้ทางด้านวิชาการ, การรณรงค์กิจกรรมเพื่อให้เกิดการร่วมคิด ร่วมทำ ร่วมแก้ไขปัญหาชุมชน เช่น ยาเสพติด โรคเอดส์ อาชญากรรม ฯลฯ
--	--

ยุทธศาสตร์การพัฒนา	แผนงาน

ยุทธศาสตร์ที่ 3

: การพัฒนาด้านการจัดระเบียบชุมชน สังคม และการรักษาความสงบเรียบร้อย

ยุทธศาสตร์ที่ 4

: การพัฒนาด้านการค้า การลงทุน การท่องเที่ยว และกีฬา

3.1 แผนงานการรักษาความสงบภายใน

- งานบริหารทั่วไปเกี่ยวกับการรักษาความสงบภายใน

: การบริหารงานบุคคล, การบริหารทั่วไป, การวางแผนป้องกันภัย, การประชาสัมพันธ์ป้องกันภัย ฯลฯ

- งานเทศกิจ

: การบริหารและบังคับการเทศกิจ, กิจกรรมด้านนิติการ, การรักษาความสงบเรียบร้อย, การบังคับให้เป็นไปตามกฎหมายท้องถิ่น, การรักษาความปลอดภัยสถานที่อาคาร ฯลฯ

- งานป้องกันภัยฝ่ายพลเรือน และระงับอัคคีภัย

: การป้องกันและบรรเทาสาธารณภัย, การดำเนินการระงับและบรรเทาสาธารณภัย, การป้องกันอัคคีภัย, ศูนย์วิทยุสื่อสาร ฯลฯ

4.1 แผนงานการพาณิชย์

- งานกิจการสถานธนาขุมบาล

: งานกิจการสถานธนาขุมบาล ฯลฯ

- งานกิจการประปา

: งานผลิต, งานจำหน่ายและบริการ, งานมาตรวัดน้ำ, งานธุรการ, งานการเงินและบัญชี ฯลฯ

- งานตลาดสด

: งานจัดระเบียบตลาดสด, การบริหารงานตลาดสด ฯลฯ

- งานโรงฆ่าสัตว์

: การบริหารงานโรงฆ่าสัตว์ ฯลฯ

4.2 แผนงานการศาสนา วัฒนธรรม และนันทนาการ

- งานกีฬา และนันทนาการ

: การส่งเสริมกิจกรรมกีฬา, งานมวลชนด้านกีฬา และนันทนาการ ฯลฯ

- งานวิชาการ วางแผนและส่งเสริมการท่องเที่ยว

	<p>: ประชาสัมพันธ์การท่องเที่ยว, ให้บริการ ท่องเที่ยว, งานวางแผนเพื่อส่งเสริมการท่องเที่ยว, อนุรักษ์แหล่งท่องเที่ยว ฯลฯ</p>
ยุทธศาสตร์การพัฒนา	แผนงาน

ยุทธศาสตร์ที่ 5

: การพัฒนาการบริหารจัดการและอนุรักษ์
ทรัพยากรธรรมชาติและสิ่งแวดล้อม

ยุทธศาสตร์ที่ 6

: การพัฒนาด้านศิลปะ วัฒนธรรม จารีต
ประเพณี และภูมิปัญญาท้องถิ่น

5.1 แผนงานการเกษตร

- งานอนุรักษ์แหล่งน้ำ และป่าไม้

: งานป่าไม้ชุมชน การพัฒนาระบบชลประทาน
ฯลฯ

5.2 แผนงานเคหะ และชุมชน

- งานกำจัดขยะมูลฝอย และสิ่งปฏิกูล

: ระบบการรักษาความสะอาด ,ระบบการจัดเก็บ
ขยะมูลฝอยและสิ่งปฏิกูล การพัฒนาระบบจัดการมูล
ฝอย ฯลฯ

- งานบำบัดน้ำเสีย

: ระบบควบคุมบำบัดน้ำเสีย , ระบบการรักษา
ความสะอาดคูคลอง ระบายน้ำ ฯลฯ

: การพัฒนาระบบจัดการคุณภาพน้ำ

6.1 แผนงานการศาสนา วัฒนธรรม และนันทนาการ

- งานบริหารทั่วไปเกี่ยวกับศาสนา วัฒนธรรม
และนันทนาการ

: การบริหารงานบุคคล, การบริหารทั่วไป, งาน
วางแผน ฯลฯ

- งานศาสนาวัฒนธรรมท้องถิ่น

: ส่งเสริมการศาสนา, ฌาปนกิจสถาน, อนุรักษ์
วัฒนธรรม วิถีชีวิต, ประเพณีท้องถิ่น, อนุรักษ์
โบราณสถาน โบราณวัตถุ และงานศิลป์, ภูมิปัญญา
ชาวบ้าน, งานปลูกฝังจิตสำนึก ฯลฯ

ยุทธศาสตร์การพัฒนา	แผนงาน
<p><u>ยุทธศาสตร์ที่ 7</u> : การพัฒนาด้านระบบการบริหารจัดการที่ดี</p>	<p>7.1 แผนงานบริหารงานทั่วไป</p> <ul style="list-style-type: none"> - งานบริหารทั่วไป : การบริหารงานทั่วไป, การบริหารงานบุคคล, การพัฒนาระบบคอมพิวเตอร์และประมวลผลข้อมูลทั่วไปขององค์กร, กิจการทะเบียน, การปกครอง, การประชาสัมพันธ์, การร้องทุกข์ ร้องเรียน, การประสานงาน, กิจการสภา, การเลือกตั้ง, การจัดทำคำสั่งประกาศ, การพัฒนาบุคลากร ฯลฯ - งานวางแผนสถิติ และวิชาการ : งานวิชาการและแผน, การจัดทำงบประมาณ, การติดตามผลการดำเนินงานตามงบประมาณ, การวิเคราะห์การใช้จ่ายงบประมาณ, การจัดเก็บและวิเคราะห์

<p>ยุทธศาสตร์ที่ 8 : การส่งเสริมและพัฒนาการเข้าสู่ประชาคมเศรษฐกิจอาเซียน</p>	<p>ข้อมูลสถิติฯ</p> <ul style="list-style-type: none"> - งานบริหารงานคลัง : การเบิกจ่าย, การพัสดุ, การทรัพย์สิน, สถิติการเงินและการคลัง, การตรวจสอบบัญชี, การพัฒนารายได้, การจัดเก็บรายได้, การซ่อมแซม บำรุงรักษาพัสดุ, กิจกรรมทางวิชาการด้านการเงิน การคลัง และการบัญชี, แผนภาษีและทะเบียนทรัพย์สิน ฯลฯ <p>8.1 แผนงานการรักษาความสงบภายใน</p> <ul style="list-style-type: none"> - งานบริหารทั่วไปเกี่ยวกับการรักษาความสงบภายใน : การบริหารงานบุคคล, การบริหารทั่วไป, การวางแผนป้องกันภัย, การประชาสัมพันธ์ป้องกันภัย ฯลฯ - งานเทศกิจ : การบริหารและบังคับการเทศกิจ, กิจกรรมด้านนิติการ, การรักษาความสงบเรียบร้อย, การบังคับให้เป็นไปตามกฎหมายท้องถิ่น, การรักษาความปลอดภัยสถานที่อาคาร ฯลฯ - งานป้องกันภัยฝ่ายพลเรือน และระงับอัคคีภัย : การป้องกันและบรรเทาสาธารณภัย, การดำเนินการระงับและบรรเทาสาธารณภัย, การป้องกันอัคคีภัย, ศูนย์วิทยุสื่อสาร ฯลฯ
<p>ยุทธศาสตร์การพัฒนา</p>	<p>แผนงาน</p>
	<p>8.2 แผนงานการศาสนา วัฒนธรรม และนันทนาการ</p> <ul style="list-style-type: none"> - งานวิชาการ วางแผนและส่งเสริมการท่องเที่ยว : ประชาสัมพันธ์การท่องเที่ยว, ให้บริการท่องเที่ยว, งานวางแผนเพื่อส่งเสริมการท่องเที่ยว, อนุรักษ์แหล่งท่องเที่ยว ฯลฯ <p>8.3 แผนงานอุตสาหกรรม และการโยธา</p> <ul style="list-style-type: none"> - งานบริหารทั่วไปเกี่ยวกับอุตสาหกรรมและการโยธา

	<p>: การบริหารงานบุคคล, การบริหารงานทั่วไป, งานวางแผน ฯลฯ</p> <p>- งานก่อสร้างโครงสร้างพื้นฐาน</p> <p>: การสำรวจออกแบบ, การควบคุมการก่อสร้าง, การตรวจสอบการก่อสร้าง, งานศูนย์เครื่องจักรกล, การควบคุมอาคารผังเมือง, การควบคุมการซ่อมบำรุงทาง/เครื่องจักร</p> <p>: การพัฒนางานด้านการคมนาคม การขนส่ง และระบบโลจิสติกส์ ฯลฯ</p>
--	--

2. ยุทธศาสตร์การพัฒนาของเทศบาลตำบลบึงโขงหลง

2.1 วิสัยทัศน์

"เศรษฐกิจดี ชีวีเข้มแข็ง พัฒนาแหล่งเรียนรู้เชิงคุณธรรมท้องถิ่นอย่างยั่งยืน ชุมชนมีส่วนร่วมพัฒนาด้วยหลักธรรมาภิบาล"

2.2 พันธกิจ

- (1) พัฒนาด้านโครงสร้างพื้นฐาน และพัฒนาระบบสาธารณสุขปโภค การคมนาคมเกิดความสะดวกและปลอดภัย
- (2) ส่งเสริมการพัฒนาคุณภาพชีวิตประชาชนอย่างมีคุณภาพ
- (3) ส่งเสริมการพัฒนาการจัดระเบียบสังคม และพัฒนาด้านการรักษาความปลอดภัยในชีวิตและทรัพย์สินของประชาชน
- (4) ส่งเสริมพัฒนาการวางแผนการพัฒนาท้องถิ่น ในการลงทุนพาณิชยกรรม และส่งเสริมการท่องเที่ยวเชิงนิเวศน์
- (5) ส่งเสริมการสร้างจิตสำนึกในการอนุรักษ์ทรัพยากรธรรมชาติสิ่งแวดล้อมอย่างยั่งยืน
- (6) ส่งเสริมการอนุรักษ์ศิลปะ วัฒนธรรม จารีตประเพณี และภูมิปัญญาท้องถิ่น
- (7) ส่งเสริมการพัฒนาองค์กร บุคลากร และพัฒนาเครื่องมือเครื่องใช้ในการปฏิบัติงานที่ทันสมัย

2.3 เป้าประสงค์

- (1) ความปลอดภัยในการคมนาคมที่สะดวกรวดเร็ว และได้มาตรฐาน
- (2) ประชาชนมีอาชีพและรายได้ มีความรู้มากขึ้น ได้รับรู้ข้อมูลข่าวสารที่ทันสมัย และมีคุณภาพชีวิตที่ดีขึ้น
- (3) ประชาชนมีความปลอดภัยในชีวิตและทรัพย์สิน
- (4) การค้าการลงทุน และจัดการท่องเที่ยวให้มีประสิทธิภาพ
- (5) การจัดการทรัพยากรธรรมชาติและสิ่งแวดล้อมให้มีความยั่งยืน
- (6) ขนบธรรมเนียมประเพณีอันดีงามของท้องถิ่นได้รับสืบทอดตลอดไป
- (7) ประชาชนเข้ามามีส่วนร่วมในการพัฒนาท้องถิ่น การบริหารงานมีประสิทธิภาพ และเกิดความคุ้มค่า

2.4 ตัวชี้วัดของยุทธศาสตร์

- (1) กรณีโครงการด้านโครงสร้างพื้นฐาน วัดคุณภาพงานจากการที่คณะกรรมการตรวจรับงานจ้างตรวจรับงานจ้าง โดยจะต้องได้คุณภาพงานที่ดี ไม่มีปัญหาและข้อท้วงติง
- (2) กรณีโครงการด้านอื่น ๆ วัดจากการบรรลุวัตถุประสงค์ของโครงการที่กำหนดไว้ในโครงการ

2.5 ยุทธศาสตร์การพัฒนาของเทศบาลตำบลบึงโขงหลง ประกอบด้วย

ยุทธศาสตร์ที่ 1 : การพัฒนาด้านโครงสร้างพื้นฐาน

เป้าประสงค์ของประเด็นยุทธศาสตร์

1. การคมนาคมและการขนส่ง ระบบโลจิสติกส์ได้มาตรฐาน
2. พัฒนาพื้นที่แหล่งน้ำให้สามารถกักเก็บน้ำเพียงพอต่อการเกษตร
3. ระบบสาธารณสุขปโภค และระบบสาธารณสุขการได้รับการแก้ไข ปรับปรุง บำรุงรักษาอย่างเพียงพอ มีความปลอดภัยเพิ่มขึ้น

ตัวชี้วัดและค่าเป้าหมายของประเด็นยุทธศาสตร์

ตัวชี้วัด	หน่วย	ค่าเป้าหมาย			
		พ.ศ. 2561	พ.ศ. 2562	พ.ศ. 2563	พ.ศ. 2564
1. ถนนที่ได้มาตรฐานเพิ่มขึ้น	ร้อยละ	2	2	3	3
2. รางระบายน้ำที่ได้มาตรฐานเพิ่มขึ้น	ร้อยละ	2	2	3	3
3. จำนวนแหล่งน้ำ/ พื้นที่สำหรับกักเก็บน้ำเพียงพอต่อการอุปโภคและบริโภค	ร้อยละ	3	3	4	4
4. คราวเรือนที่มีไฟฟ้า/น้ำประปาใช้อย่างเพียงพอ	ร้อยละ	2	2	2	2
5. ระบบสาธารณสุขปโภค สาธารณูปการที่เพิ่มขึ้นและได้รับการบำรุงรักษา	ร้อยละ	1	1	2	2

กลยุทธ์ของประเด็นยุทธศาสตร์ที่ 1 : ปรับปรุงและพัฒนาระบบคมนาคมขนส่ง ระบบสาธารณสุขปโภค สาธารณูปการให้ได้มาตรฐาน มีประสิทธิภาพเพียงพอต่อความต้องการของประชาชน

1. ยุทธศาสตร์ด้านโครงสร้างพื้นฐาน

1.1 แผนงานอุตสาหกรรม และการโยธา

- งานบริหารทั่วไปเกี่ยวกับอุตสาหกรรม และการโยธา
- : การบริหารงานบุคคล, การบริหารงานทั่วไป, งานวางแผน ฯลฯ
- งานก่อสร้างโครงสร้างพื้นฐาน

: การสำรวจออกแบบ, การควบคุมการก่อสร้าง, การตรวจสอบการก่อสร้าง, งานศูนย์เครื่องจักรกล, การควบคุมอาคารผังเมือง, การควบคุมการซ่อมบำรุงทาง/เครื่องจักร ฯลฯ

: การพัฒนางานด้านการคมนาคม การขนส่ง และระบบโลจิสติกส์

1.2 แผนงานเคหะ และชุมชน

- งานบริหารทั่วไปเกี่ยวกับเคหะและชุมชน

: การบริหารงานบุคคล, การบริหารทั่วไป, การวางแผนสถิติ ฯลฯ

- งานไฟฟ้าถนน

: การวิศวกรรม, การสาธารณูปโภค, งานสถานที่ไฟฟ้าสาธารณะ ฯลฯ

- งานสวนสาธารณะ

: การก่อสร้างปรับปรุง ดูแลรักษาสวนสาธารณะ, สนามเด็กเล่น สวนสุขภาพ ฯลฯ

ยุทธศาสตร์ที่ 2 : การพัฒนาด้านการเกษตรและการพัฒนาคุณภาพชีวิต

เป้าประสงค์ของประเด็นยุทธศาสตร์

1. ประชาชนมีอาชีพมีรายได้เพิ่มขึ้น

2. ด้านสวัสดิการสังคม และสังคมสงเคราะห์ให้ชุมชนมีความเข้มแข็ง

3. ส่งเสริมสนับสนุนการพัฒนาผลผลิตทางการเกษตร ปลอดภัยสารพิษ และส่งเสริม

ประชาชนให้ยึดตามหลักปรัชญาเศรษฐกิจพอเพียง

ตัวชี้วัดและค่าเป้าหมายของประเด็นยุทธศาสตร์

ตัวชี้วัด	หน่วย	ค่าเป้าหมาย			
		พ.ศ. 2561	พ.ศ. 2562	พ.ศ. 2563	พ.ศ. 2564
1. จำนวนกลุ่มอาชีพที่ได้รับการส่งเสริม และพัฒนาอาชีพเพิ่มขึ้น	ร้อยละ	2	2	3	3
2. จำนวนผู้สูงอายุ ผู้พิการ และผู้ป่วยเอดส์ที่ได้รับเบี้ยยังชีพเพิ่มขึ้น	ร้อยละ	2	2	3	3
3. จำนวนร้อยละของประชากรที่เข้าถึงการบริการด้านสาธารณสุข	ร้อยละ	3	3	4	4
4. จำนวนผลผลิตทางการเกษตรเพียงพอ อาหารมีความปลอดภัยเพิ่มขึ้น	ร้อยละ	2	2	2	3

กลยุทธ์ของประเด็นยุทธศาสตร์ที่ 2 : ส่งเสริมและพัฒนาศักยภาพของคน ครอบครัว และชุมชนให้เข้มแข็งสามารถพึ่งตนเองได้

2. ยุทธศาสตร์ด้านการเกษตรและการพัฒนาคุณภาพชีวิต

2.1 แผนงานการเกษตร

- งานส่งเสริมการเกษตร
 - : การบริหารงานบุคคล, การบริหารทั่วไป, งานวางแผนส่งเสริมการเกษตร, งานวิชาการให้บริการด้านวิชาการเกษตร, งานสวัสดิการการเกษตร, งานส่งเสริมความรู้การเกษตร, ส่งเสริมพืชผักสวนครัว และผลไม้ ฯลฯ
- งานอนุรักษ์แหล่งน้ำ และป่าไม้
 - : ขุดลอกแหล่งน้ำ คูคลอง เพื่อการเกษตร ฯลฯ

2.2 แผนงานการศึกษา

- งานบริหารทั่วไปเกี่ยวกับการศึกษา
 - : การบริหารงานบุคคล, การบริหารทั่วไป, การบริหารการศึกษา, การวางแผน และสถิติ, การเงินและบัญชี การส่งเสริมพัฒนาสถานศึกษาของรัฐ ฯลฯ
- งานระดับก่อนวัยเรียนและประถมศึกษา
 - : งานโรงเรียน, งานนิเทศน์ , กิจกรรมเด็กและเยาวชน, การบริการผลิตสื่อการสอน ฯลฯ
- งานระดับมัธยมศึกษา
 - : งานโรงเรียน, งานนิเทศน์ , กิจกรรมนักเรียน, การบริการผลิตสื่อการสอน ฯลฯ
- งานศึกษาไม่กำหนดระดับ
 - : การศึกษานอกโรงเรียน, งานกิจกรรมนักเรียน, การนิเทศน์ , การบริการสนับสนุนการศึกษา, กิจกรรมลูกเสือและยุวกาชาด, การส่งเสริมพัฒนาหลักสูตร, การศึกษาอื่นๆ ฯลฯ

2.3 แผนงานสาธารณสุข

- งานบริหารทั่วไปเกี่ยวกับสาธารณสุข
 - : การบริหารงานบุคคล, การบริหารทั่วไป ฯลฯ
- งานโรงพยาบาล
 - : การรักษาพยาบาล, การเภสัชกรรม, งานทันตสาธารณสุข, งานเวชกรรมสังคม, งานบริการส่งเสริมอนามัย, งานสถานพักฟื้น, การชันสูตรและรังสีวิทยา, การป้องกันและบำบัดยาเสพติด, การป้องกันและบำบัดโรคเอดส์ ฯลฯ
- งานบริการสาธารณสุข และงานสาธารณสุขอื่น
 - : การบริการสาธารณสุข, งานสาธารณสุขอื่น, งานวิจัยสาธารณสุข ฯลฯ
- งานศูนย์บริการสาธารณสุข

: การให้บริการรักษาพยาบาลในและนอกสถานที่, การวางแผนควบคุมการปฏิบัติงานและประเมินผลตามแผน ฯลฯ

2.4 แผนงานสังคมสงเคราะห์

- งานบริหารทั่วไปเกี่ยวกับสังคมสงเคราะห์

: การบริหารงานบุคคล, การบริหารทั่วไป, การบริการสาธารณะ, การวางแผนสถิติด้านสังคมสงเคราะห์ ฯลฯ

- งานสวัสดิการสังคม และสังคมสงเคราะห์

: การสังคมสงเคราะห์, การสวัสดิภาพเด็ก และเยาวชน, การสวัสดิการสังคม, การสงเคราะห์ผู้สูงอายุ ฯลฯ

2.5 แผนงานสร้างความเข้มแข็งของชุมชน

- งานบริหารทั่วไป

: การบริหารงานบุคคล, การบริหารทั่วไป, การจัดตั้งประชาคม, การประชาสัมพันธ์, การจัดเก็บสถิติข้อมูล ฯลฯ

- งานส่งเสริมและสนับสนุนความเข้มแข็งชุมชน

: การจัดประชุมสัมมนา, กิจกรรมการให้ความรู้ทางด้านวิชาการ, การรณรงค์กิจกรรมเพื่อให้เกิดการร่วมคิด ร่วมทำ ร่วมแก้ไขปัญหาชุมชน เช่น ยาเสพติด โรคเอดส์ อาชญากรรม ฯลฯ

ยุทธศาสตร์ที่ 3 : การพัฒนาด้านการจัดระเบียบชุมชน สังคม และการรักษาความสงบเรียบร้อย

เป้าประสงค์ของประเด็นยุทธศาสตร์

1. ส่งเสริมประชาชนให้มีส่วนร่วมการปกครองตามระบอบประชาธิปไตย

2. วางแผนการป้องกันและบรรเทาสาธารณภัย สร้างความปลอดภัยในชีวิตและ

ทรัพย์สิน

3. จัดกิจกรรมรณรงค์การป้องกันและควบคุมปัญหาอาชญากรรม ลดการระบาดในพื้นที่

ตัวชี้วัดและค่าเป้าหมายของประเด็นยุทธศาสตร์

ตัวชี้วัด	หน่วย	ค่าเป้าหมาย			
		พ.ศ. 2561	พ.ศ. 2562	พ.ศ. 2563	พ.ศ. 2564
1. ประชาชนไปใช้สิทธิเลือกตั้งเพิ่มขึ้น	ร้อยละ	2	2	3	3
2. ประชาชนมีความปลอดภัยในชีวิตและทรัพย์สิน	ร้อยละ	2	2	3	3

3. ชุมชนมีความเข้มแข็งปลอดภัยจากยาเสพติด	ร้อยละ	3	3	4	4
--	--------	---	---	---	---

กลยุทธ์ของประเด็นยุทธศาสตร์ที่ 3 : ส่งเสริมและพัฒนาการจัดระเบียบชุมชน สังคม ให้มีความปลอดภัยในชีวิตและทรัพย์สิน

3. ยุทธศาสตร์ด้านการจัดระเบียบชุมชน สังคม และการรักษาความสงบเรียบร้อย

3.1 แผนงานการรักษาความสงบภายใน

- งานบริหารทั่วไปเกี่ยวกับการรักษาความสงบภายใน
: การบริหารงานบุคคล, การบริหารทั่วไป, การวางแผนป้องกันภัย, การประชาสัมพันธ์ป้องกันภัย ฯลฯ
- งานเทศกิจ
: การบริหารและบังคับการเทศกิจ, กิจกรรมด้านนิติการ, การรักษาความสงบเรียบร้อย, การบังคับให้เป็นไปตามกฎหมายท้องถิ่น, การรักษาความปลอดภัยสถานที่อาคาร ฯลฯ
- งานป้องกันภัยฝ่ายพลเรือน และระงับอัคคีภัย
: การป้องกันและบรรเทาสาธารณภัย, การดำเนินการระงับและบรรเทาสาธารณภัย, การป้องกันอัคคีภัย, ศูนย์วิทยุสื่อสาร ฯลฯ

ยุทธศาสตร์ที่ 4 : การพัฒนาด้านการค้า การลงทุน การท่องเที่ยว และกีฬา

เป้าประสงค์ของประเด็นยุทธศาสตร์

1. พัฒนาและยกระดับตลาดสดน้ำซ้อ ปรับปรุงโรงฆ่าสัตว์ให้ได้มาตรฐาน ถูกต้องตามหลักสุขาภิบาล
2. ส่งเสริมกิจกรรมด้านการท่องเที่ยว โดยเชื่อมโยงอัตลักษณ์ชุมชนในเรื่องวัฒนธรรม ประเพณีท้องถิ่น
3. พัฒนาแหล่งท่องเที่ยว จัดการสถานที่ท่องเที่ยวให้มีความอย่างยั่งยืน
4. ส่งเสริมการจัดกิจกรรมการแข่งขันกีฬาชุมชน เยาวชนสัมพันธ์ เพื่อให้เกิดความสามัคคี มีความเข้มแข็งในชุมชน

ตัวชี้วัดและค่าเป้าหมายของประเด็นยุทธศาสตร์

ตัวชี้วัด	หน่วย	ค่าเป้าหมาย			
		พ.ศ. 2561	พ.ศ. 2562	พ.ศ. 2563	พ.ศ. 2564

1. ตลาดสดมีความเป็นระเบียบเรียบร้อย สะอาด มีมาตรฐาน	ร้อยละ	1	1	2	2
2. ประชาชนมีรักและความหวงแหน อนุรักษ์ ประเพณีท้องถิ่น	ร้อยละ	2	2	3	3
3. จำนวนที่เพิ่มขึ้นของนักท่องเที่ยว / จำนวนครั้ง ในการจัดกิจกรรมประชาสัมพันธ์ท่องเที่ยว	ร้อยละ	3	3	4	4
4. ประชาชนมีความรักสามัคคี มีสุขภาพแข็งแรง เพิ่มขึ้น	ร้อยละ	3	3	3	3

กลยุทธ์ของประเด็นยุทธศาสตร์ที่ 4 : ส่งเสริมและพัฒนาการค้า การลงทุน เพื่อสนับสนุน การท่องเที่ยวอย่างยั่งยืน

4. ยุทธศาสตร์ด้านการค้า การลงทุน การท่องเที่ยว และกีฬา

4.1 แผนงานการพาณิชย์

- งานกิจการสถานธนาขันธ์บาล
: งานกิจการสถานธนาขันธ์บาล ฯลฯ
- งานกิจการประปา
: งานผลิต, งานจำหน่ายและบริการ, งานมาตรวัดน้ำ, งานธุรการ, งาน การเงินและบัญชี ฯลฯ
- งานตลาดสด
: งานจัดระเบียบตลาดสด, การบริหารงาน ตลาดสด ฯลฯ
- งานโรงฆ่าสัตว์
: การบริหารงานโรงฆ่าสัตว์ ฯลฯ

4.2 แผนงานการศาสนา วัฒนธรรม และนันทนาการ

- งานกีฬา และนันทนาการ
: การส่งเสริมกิจกรรมกีฬา, งานมวลชนด้านกีฬาและนันทนาการ ฯลฯ
- งานวิชาการ วางแผนและส่งเสริมการท่องเที่ยว
: ประชาสัมพันธ์การท่องเที่ยว, ให้บริการท่องเที่ยว, งานวางแผนเพื่อส่งเสริม การท่องเที่ยว, อนุรักษ์แหล่งท่องเที่ยว ฯลฯ

ยุทธศาสตร์ที่ 5 : การพัฒนาการบริหารจัดการและอนุรักษ์ทรัพยากรธรรมชาติและสิ่งแวดล้อม

เป้าประสงค์ของประเด็นยุทธศาสตร์

1. สนับสนุนส่งเสริมสร้างจิตสำนึกให้ชุมชนเฝ้าระวัง และรักษาสิ่งแวดล้อมในชุมชน
2. ปลูกป่าเฉลิมพระเกียรติฯ เพิ่มพื้นที่สีเขียว
3. จัดกิจกรรมรณรงค์การแก้ปัญหาภาวะด้านสิ่งแวดล้อม ให้ประชาชนมีส่วนร่วมในการคัดแยกขยะที่ต้นทาง ลดขยะในการกำจัดน้อยลง

ตัวชี้วัดและค่าเป้าหมายของประเด็นยุทธศาสตร์

ตัวชี้วัด	หน่วย	ค่าเป้าหมาย			
		พ.ศ. 2561	พ.ศ. 2562	พ.ศ. 2563	พ.ศ. 2564
1. จำนวนครั้งในการจัดกิจกรรมเกี่ยวกับการรักษาสิ่งแวดล้อม	ร้อยละ	2	2	2	2
2. ชุมชนมีจิตสำนึกในการอนุรักษ์ทรัพยากรเพิ่มขึ้น ชุมชนมีสภาพแวดล้อมที่ดีขึ้น	ร้อยละ	2	2	2	2
3. จำนวนขยะในชุมชนลดน้อยลง ลดงบประมาณค่าใช้จ่ายในการกำจัดขยะ	ร้อยละ	3	3	4	4

กลยุทธ์ของประเด็นยุทธศาสตร์ที่ 5 : ส่งเสริมและพัฒนาสร้างจิตสำนึกที่ดีในการอนุรักษ์ทรัพยากรธรรมชาติและสิ่งแวดล้อมอย่างยั่งยืน

5. ยุทธศาสตร์ด้านการบริหารจัดการ และอนุรักษ์ทรัพยากรธรรมชาติและสิ่งแวดล้อม

5.1 แผนงานการเกษตร

- งานอนุรักษ์แหล่งน้ำ และป่าไม้
- : งานป่าไม้ชุมชน การพัฒนาระบบชลประทาน ฯลฯ

5.2 แผนงานเคหะ และชุมชน

- งานกำจัดขยะมูลฝอย และสิ่งปฏิกูล
- : ระบบการรักษาความสะอาด ,ระบบการจัดเก็บขยะมูลฝอยและสิ่งปฏิกูล การพัฒนาระบบจัดการมูลฝอย ฯลฯ
- งานบำบัดน้ำเสีย

: ระบบควบคุมบำบัดน้ำเสีย , ระบบการรักษาความสะอาดคูคลอง , ระบายน้ำ
 ฯลฯ

: การพัฒนาระบบจัดการคุณภาพน้ำ

**ยุทธศาสตร์ที่ 6 : การพัฒนาด้านศิลปะ วัฒนธรรม จารีตประเพณี และภูมิปัญญา
ท้องถิ่น**

เป้าประสงค์ของประเด็นยุทธศาสตร์

1. ส่งเสริมการจัดงานประเพณีสืบทอดภูมิปัญญาท้องถิ่นให้คงอยู่สืบไป
2. อนุรักษ์ขนบธรรมเนียม ประเพณี และวัฒนธรรมท้องถิ่นอันดีงามของท้องถิ่น
3. สนับสนุนงบประมาณในการทำนุบำรุงโบราณสถาน โบราณวัตถุในพื้นที่

ตัวชี้วัดและค่าเป้าหมายของประเด็นยุทธศาสตร์

ตัวชี้วัด	หน่วย	ค่าเป้าหมาย			
		พ.ศ. 2561	พ.ศ. 2562	พ.ศ. 2563	พ.ศ. 2564
1. ประชาชนที่ร่วมกิจกรรมด้านศิลปวัฒนธรรม ประเพณีอันดีงามของท้องถิ่น	ร้อยละ	3	3	3	3
2. จำนวนครั้งที่ให้การสนับสนุนงบประมาณด้านการทำนุบำรุงโบราณสถาน	ร้อยละ	1	1	1	1

**กลยุทธ์ของประเด็นยุทธศาสตร์ที่ 6 : ส่งเสริมการอนุรักษ์ศิลปะ วัฒนธรรม จารีต
ประเพณี และภูมิปัญญาท้องถิ่น**

6. ยุทธศาสตร์ด้านศิลปวัฒนธรรม จารีต ประเพณี และภูมิปัญญาท้องถิ่น

6.1 แผนงานการศาสนา วัฒนธรรม และนันทนาการ

- งานบริหารทั่วไปเกี่ยวกับศาสนา วัฒนธรรม และนันทนาการ
: การบริหารงานบุคคล, การบริหารทั่วไป, งานวางแผน ฯลฯ
- งานศาสนาวัฒนธรรมท้องถิ่น
: ส่งเสริมการศาสนา, ฌาปนกิจสถาน, อนุรักษ์วัฒนธรรม วิถีชีวิต, ประเพณี
ท้องถิ่น, อนุรักษ์โบราณสถาน โบราณวัตถุ และงานศิลป์, ภูมิปัญญาชาวบ้าน, งานปลูกฝังจิตสำนึก ฯลฯ

ยุทธศาสตร์ที่ 7 : การพัฒนาด้านระบบการบริหารจัดการที่ดี

เป้าประสงค์ของประเด็นยุทธศาสตร์

1. ส่งเสริมบุคลากรเข้ารับการฝึกอบรมเพิ่มขีดความสามารถรองรับการเปลี่ยนแปลงในอนาคตได้
2. พัฒนาบุคลากรให้มีความรู้การปฏิบัติงานในระบบสารสนเทศ สร้างนวัตกรรมในการทำงานโดยใช้เทคโนโลยีที่ทันสมัย
3. สร้างเสริมการบริหารกิจการบ้านเมืองที่ดี (Good Governance) ตรวจสอบประเมินผลการปฏิบัติงานในองค์กร สร้างกระบวนการลดขั้นตอนการปฏิบัติงาน

ตัวชี้วัดและค่าเป้าหมายของประเด็นยุทธศาสตร์

ตัวชี้วัด	หน่วย	ค่าเป้าหมาย			
		พ.ศ. 2561	พ.ศ. 2562	พ.ศ. 2563	พ.ศ. 2564
1. จำนวนบุคลากรภายในหน่วยงานที่ได้รับการอบรมเพิ่มพูนความรู้ในการปฏิบัติงาน	ร้อยละ	3	3	3	3
2. อุปกรณ์เครื่องมือเครื่องใช้มีประสิทธิภาพในการปฏิบัติงาน การให้บริการประชาชนดีขึ้น	ร้อยละ	2	2	3	3
3. จำนวนร้อยละความพึงพอใจของประชาชนในการมีส่วนร่วมพัฒนาท้องถิ่น	ร้อยละ	2	2	2	2
4. ผลการปฏิบัติงานมีประสิทธิภาพเพิ่มขึ้น	ร้อยละ	2	2	2	2

กลยุทธ์ของประเด็นยุทธศาสตร์ที่ 7 : ส่งเสริมและพัฒนาบุคลากร สร้างระบบบริหารจัดการที่ดี และพัฒนาเครื่องใช้ในการปฏิบัติงานให้ทันสมัย

7. ยุทธศาสตร์ด้านระบบการบริหารจัดการที่ดี

7.1 แผนงานบริหารงานทั่วไป

- งานบริหารทั่วไป

: การบริหารงานทั่วไป, การบริหารงานบุคคล, การพัฒนาระบบคอมพิวเตอร์และประมวลผลข้อมูลทั่วไปขององค์กร, กิจการทะเบียน, การปกครอง, การประชาสัมพันธ์, การร้องทุกข์ ร้องเรียน,

การประสานงาน, กิจการสภา, การเลือกตั้ง, การจัดทำคำสั่งประกาศ, การพัฒนาบุคลากร ฯลฯ

- งานวางแผนสถิติ และวิชาการ

: งานวิชาการและแผน, การจัดทำงบประมาณ, การติดตามผลการดำเนินงานตามงบประมาณ, การวิเคราะห์การใช้จ่ายงบประมาณ, การจัดเก็บและวิเคราะห์ข้อมูลสถิติฯ ฯลฯ

- งานบริหารงานคลัง

: การเบิกจ่าย, การพัสดุ, การทรัพย์สิน, สถิติการเงินและการคลัง, การตรวจสอบบัญชี, การพัฒนารายได้, การจัดเก็บรายได้, การซ่อมแซมบำรุงรักษาพัสดุ, กิจกรรมทางวิชาการด้านการเงิน การคลัง และการบัญชี, แผนที่ภาษีและทะเบียนทรัพย์สิน ฯลฯ

7.2 แผนงานการศึกษา

- งานบริหารทั่วไปเกี่ยวกับการศึกษา

: การบริหารงานบุคคล, การบริหารทั่วไป, การบริหารการศึกษา, การวางแผนและสถิติ, การเงินและบัญชี การส่งเสริมพัฒนาสถานศึกษาของรัฐ ฯลฯ

7.3 แผนงานสาธารณสุข

- งานบริหารทั่วไปเกี่ยวกับสาธารณสุข

: การบริหารงานบุคคล, การบริหารทั่วไป ฯลฯ

7.4 แผนงานสังคมสงเคราะห์

- งานบริหารทั่วไปเกี่ยวกับสังคมสงเคราะห์

: การบริหารงานบุคคล, การบริหารทั่วไป, การบริการสาธารณะ, การวางแผนสถิติด้านสังคมสงเคราะห์ ฯลฯ

7.5 แผนงานอุตสาหกรรม และการโยธา

- งานบริหารทั่วไปเกี่ยวกับอุตสาหกรรมและการโยธา

: การบริหารงานบุคคล, การบริหารงานทั่วไป, งานวางแผน ฯลฯ

2.6 จุดยืนทางยุทธศาสตร์ (Positioning)

การกำหนดจุดยืนทางยุทธศาสตร์ (Positioning) ของเทศบาลตำบลบึงโขงหลง กำหนดการพัฒนาที่ครอบคลุมกิจกรรมต่าง ๆ ของเทศบาลตำบลบึงโขงหลงที่เกี่ยวข้องกับยุทธศาสตร์การพัฒนาในท้องถิ่นจำนวน 7 ยุทธศาสตร์ 18 แผนงาน

ตำแหน่งที่ตั้งทางภูมิศาสตร์ เทศบาลตำบลบึงโขงหลงตั้งอยู่บริเวณศูนย์ราชการอำเภอ ประกอบด้วย 2 ตำบล คือ ตำบลบึงโขงหลง 7 ชุมชน และตำบลโพธิ์หมากแข้ง 5 ชุมชน และมีเส้นทางจราจรหลายสายที่สามารถเดินทางไปยังอำเภอบึงกาฬ อำเภอบ้านแพง อำเภอเซกา ทำให้มีความสะดวกในการเดินทางและในการขนส่งผลิตภัณฑ์จากเมืองสู่ท้องถิ่น และสินค้าการเกษตรจากท้องถิ่นสู่เมือง ซึ่งสามารถพัฒนาให้เป็นศูนย์กลางในการจำหน่ายสินค้าเพื่อการเกษตรได้ มีพื้นที่ติดกับอ่างเก็บน้ำบึงโขงหลง

ซึ่งเป็นแหล่งน้ำธรรมชาติ และได้มีการจดทะเบียนประกาศเป็นพื้นที่ชุ่มน้ำโลก (RAMSAR SITE) อันดับที่ 1,098 เป็นพื้นที่ที่มีความอุดมสมบูรณ์ด้วยพืชพันธุ์ไม้ สัตว์น้ำ สัตว์ปีกนานาชนิด รวมทั้งนกจากไซบีเรียมาอาศัยในช่วงฤดูการ และยังมีแหล่งท่องเที่ยวมากมาย เช่น หาดคำสมบูรณ์ เป็นหาดทรายธรรมชาติ สวนนก ซึ่งอยู่ในเขตห้ามล่าสัตว์ป่าบึงโขงหลง มีนกหลายร้อยชนิดทำให้เป็นสถานที่ที่มีคุณค่าสวยงาม สามารถพัฒนาเป็นแหล่งท่องเที่ยวเชิงอนุรักษ์ของอำเภอและจังหวัดได้ และในเขตพื้นที่ตำบลบึงโขงหลง มีสถานที่พักแบบ Home Stay และ Long Stay สถานที่ท่องเที่ยวทางธรรมชาติและเชิงนิเวศน์ สามารถพัฒนาเป็นแหล่งท่องเที่ยวระดับชาติได้ และยังเป็นเส้นทางผ่านไปยังแหล่งท่องเที่ยวที่สำคัญอื่น ๆ มากมาย เช่น หาดคำสมบูรณ์ น้ำตกถ้ำพระภูวี่ น้ำตกตาดวิมานทิพย์ น้ำตกตาดกีนนรี น้ำตกตาดขาม และภูลังกาเป็นแหล่งยาสมุนไพรตามธรรมชาติ

สภาพภูมิประเทศพื้นที่โดยรอบเทศบาลตำบลบึงโขงหลง เป็นที่ราบเชิงเขามีหนองน้ำขนาดใหญ่ คือ อ่างเก็บน้ำบึงโขงหลง ทำให้สามารถใช้น้ำมาทำการเกษตรได้ตลอดปี และพื้นที่ส่วนใหญ่มีความสมบูรณ์เหมาะสำหรับปลูกพืชทุกชนิดโดยเฉพาะพืชเศรษฐกิจ คือ ยางพารา ขณะนี้ในพื้นที่ตำบลบึงโขงหลง มีการปลูกยางพาราและสามารถเปิดกรีดแล้วประมาณ 10,000 ไร่ ซึ่งในการปลูกยางพารามีผลผลิตต่อไร่สูงและยางมีคุณภาพ

ขนบธรรมเนียมประเพณีท้องถิ่นอันดีงามที่ได้สืบทอดกันมายาวนาน ได้แก่ ประเพณีบุญบั้งไฟ ประเพณีสงกรานต์ ประเพณีเข้าพรรษา ประเพณีลอยกระทง และยังสามารถส่งเสริมให้เกิดการท่องเที่ยวเชิงอนุรักษ์ประเพณีวัฒนธรรมให้ยั่งยืนคู่ชุมชนสืบไป

สถาบันการศึกษาโรงเรียนประถมศึกษา 3 โรงเรียน และอยู่ใกล้โรงเรียนขยายโอกาสการเรียนต่อในระดับมัธยมศึกษาสามารถเดินทางได้สะดวกรวดเร็ว ทำให้สามารถส่งเสริมพัฒนาการศึกษาได้ดีและมีคุณภาพ

การดำเนินชีวิตตามวิถีของประชาชนในเขตเทศบาลตำบลบึงโขงหลง ประชาชนยังมีการพึ่งพาอาศัยซึ่งกันและกัน ช่วยเหลือเกื้อกูลมีความปรองดอง สามัคคีในชุมชนพอสมควร ซึ่งจะสามารถส่งเสริมความเข้มแข็งของชุมชนและการมีส่วนร่วมในการพัฒนาของประชาชนเป็นไปได้อย่างและมีประสิทธิภาพ มีการรวมกลุ่มประชาชนในการพัฒนาอาชีพและรายได้หลายกลุ่มและมีการดำเนินการอย่างจริงจัง และมีประสิทธิภาพ ซึ่งหากได้รับการส่งเสริมสนับสนุนอย่างจริงจังแล้ว จะสามารถพัฒนาอาชีพและสร้างรายได้ให้แก่ชุมชนได้เป็นอย่างดี

2.7 ความเชื่อมโยงของยุทธศาสตร์ในภาพรวม

ในภาพรวมแล้วยุทธศาสตร์การพัฒนาของเทศบาลตำบลบึงโขงหลงมุ่งพัฒนา 7 ด้าน ได้แก่ การพัฒนาด้านโครงสร้างพื้นฐาน , การพัฒนาด้านการเกษตรและการพัฒนาคุณภาพชีวิต , การพัฒนาด้านการจัดระเบียบชุมชนสังคมและการรักษาความสงบเรียบร้อย , การพัฒนาด้านการค้า การลงทุน การท่องเที่ยวและกีฬา , การพัฒนาการบริหารจัดการและอนุรักษ์ทรัพยากรธรรมชาติและสิ่งแวดล้อม , การพัฒนาด้านศิลปวัฒนธรรมจารีตประเพณีและภูมิปัญญาท้องถิ่น , การพัฒนาด้านระบบการบริหารจัดการที่ดี

3. ผลการวิเคราะห์เพื่อพัฒนาท้องถิ่น

3.1 การวิเคราะห์กรอบการจัดทำยุทธศาสตร์ขององค์กรปกครองส่วนท้องถิ่น

ปัจจัยและสถานการณ์การเปลี่ยนแปลงที่มีผลต่อการพัฒนาพัฒนาท้องถิ่น โดยใช้เทคนิค SWOT Analysis เป็นการพิจารณาถึงปัจจัยภายใน ได้แก่ จุดแข็ง (S-Strength) จุดอ่อน (W-Weakness) และปัจจัยภายนอก ได้แก่ โอกาส (O-Opportunity) และอุปสรรค (Threat-T) จากการประชุมร่วมกันของคณะกรรมการการจัดทำร่างแผนยุทธศาสตร์ การพัฒนาเทศบาลตำบลบึงโขงหลง ได้มีการวิเคราะห์ปัจจัยที่มีผลต่อการพัฒนาท้องถิ่น เพื่อบรรลุวิสัยทัศน์เทศบาลตำบลบึงโขงหลง ดังนี้

ปัจจัยภายใน ประกอบด้วย

- ด้านการบริหาร ได้แก่ การแบ่งส่วนราชการ การวางแผน การประสานงาน การมอบอำนาจ การกำกับดูแล เป็นต้น

- ระเบียบ กฎหมาย

- บุคลากร ได้แก่ อัตรากำลัง คุณภาพ วินัย ทักษะ ทักษะ ทักษะ เป็นต้น

- งบประมาณ รวมทั้งความช่วยเหลือต่าง ๆ

- ระบบฐานข้อมูล

- การประสานงาน /การอำนวยความสะดวก /ความร่วมมือจากภาคส่วนที่เกี่ยวข้อง

- ทรัพยากร เครื่องมือและอุปกรณ์ในการทำงาน

การวิเคราะห์จุดแข็ง (Strength-S) เป็นการพิจารณาปัจจัยภายในหน่วยงานว่ามีส่วนดี ความเข้มแข็ง ความสามารถ ศักยภาพ ส่วนที่ส่งเสริมความสำเร็จซึ่งจะพิจารณาในด้านต่าง ๆ

การวิเคราะห์จุดอ่อน (Weakness-W) เป็นการพิจารณาปัจจัยภายในหน่วยงานที่มีส่วนเสีย ความอ่อนแอ ข้อจำกัด ความไม่พร้อม ซึ่งจะพิจารณาในด้านต่าง ๆ เช่นเดียวกับการวิเคราะห์จุดแข็ง

ปัจจัยภายนอก ประกอบด้วย

- ด้านการเมือง รวมถึงระดับความขัดแย้งและกลุ่มผลประโยชน์

- ด้านเศรษฐกิจ ได้แก่ เศรษฐกิจในเขตพื้นที่ (เช่น ผลผลิต รายได้ รายจ่าย การออม การลงทุน การใช้ที่ดิน แรงงาน) การเกษตรกรรม การพาณิชย์กรรม การคลัง เป็นต้น

- ด้านสังคม

- นโยบายรัฐบาล / กฎหมาย

- เทคโนโลยี

การวิเคราะห์โอกาส (Opportunity-O) เป็นการศึกษาสภาพแวดล้อมภายนอกที่มีสภาพเป็นเช่นไรเหตุการณ์สถานการณ์ของโลก ของประเทศ ของจังหวัด และของอำเภอที่เกิดขึ้นจะส่งผลกระทบต่อท้องถิ่นอย่างไร มีการเปลี่ยนแปลงใดที่เป็นประโยชน์ หรือเป็นโอกาสอันดีต่อท้องถิ่น โดยจะต้องพิจารณาทั้งด้านเศรษฐกิจ สังคม การเมืองการปกครองและเทคโนโลยี

การวิเคราะห์ปัญหาอุปสรรค หรือข้อจำกัด(Threat-T)เป็นการศึกษาสภาพแวดล้อมภายนอกที่เป็นอุปสรรคหรือภาวะคุกคาม ก่อให้เกิดผลเสียหายหรือเป็นข้อจำกัดต่อท้องถิ่น โดยจะต้องพิจารณาทั้งด้านเศรษฐกิจสังคม การเมือง การปกครองและเทคโนโลยี เช่นเดียวกับการวิเคราะห์โอกาส

ผลการวิเคราะห์ศักยภาพเพื่อประเมินสถานภาพการพัฒนาในปัจจุบัน และโอกาสการพัฒนาในอนาคตของเทศบาลตำบลบึงโขงหลงด้วยเทคนิค SWOT Analysis มีรายละเอียด ดังนี้

1. การวิเคราะห์ SWOT ในมิติด้านบุคลากรและทรัพยากรบุคคลในพื้นที่ (MAN)

จุดแข็ง(Strengths)	จุดอ่อน(Weaknesses)
<ol style="list-style-type: none"> 1. อัตรากำลังคนทำงานในองค์กรมีจำนวนมากเมื่อเปรียบเทียบกับองค์กรที่มีรายได้เทียบเท่ากัน 2. ประชากรมีประมาณห้าพันกว่าคนถือเป็นจำนวนที่เหมาะสมไม่มากไม่น้อยเกินไปทำให้สามารถให้บริการสาธารณะได้อย่างทั่วถึง 3. มีการรวมกลุ่มอาชีพในพื้นที่หลายกลุ่ม 	<ol style="list-style-type: none"> 1. ปัญหาด้านทรัพยากรบุคคล เช่น การปฏิบัติงานไม่ทันช่วงเวลาหรือไม่เป็นไปตามที่กฎหมายกำหนด 2. ความไม่ยั่งยืนและไม่ต่อเนื่องของการดำเนินการของกลุ่มต่างๆ
โอกาส(Opportunities)	อุปสรรค (Threats)
<ol style="list-style-type: none"> 1. กรมส่งเสริมการปกครองท้องถิ่นมีการเพิ่มเติมอัตรากำลังให้ครอบคลุมภารกิจงาน 	<ol style="list-style-type: none"> 1. มีภาระค่าใช้จ่ายในการบริหารงานบุคคลค่อนข้างสูง
ความได้เปรียบเชิงยุทธศาสตร์	ความท้าทายเชิงยุทธศาสตร์
<ol style="list-style-type: none"> 1. จำนวนบุคลากรมากทำให้ได้เปรียบองค์กรอื่นในการจัดทำโครงการ กิจกรรมต่างๆ 	<ol style="list-style-type: none"> 1. จะมีวิธีการลดจำนวนบุคลากรเพื่อประหยัดงบประมาณอย่างไร 2. การลดจำนวนบุคลากรลงแต่เสริมประสิทธิภาพการปฏิบัติงานให้มากขึ้นได้อย่างไร

2. วิเคราะห์ SWOT ในมิติด้านการเงิน (Money)

จุดแข็ง(Strengths)	จุดอ่อน(Weaknesses)
<ol style="list-style-type: none"> 1. ปัจจุบันมีเจ้าหน้าที่ที่มีความเชี่ยวชาญระบบ e-laas หลายคน 	<ol style="list-style-type: none"> 1. มีการตั้งงบประมาณแบบขาดดุลในห้วงหลายปีที่ผ่านมา ทำให้การบริหารงบประมาณขาดประสิทธิภาพและมีปัญหา 2. ปัญหาด้านการดำเนินการคลังตามระเบียบพัสดุฯ ในด้านโครงสร้างพื้นฐานมีความล่าช้าและไม่เป็นไปตามระเบียบ จนอาจทำให้หน่วยตรวจสอบมองว่าเป็นองค์กรที่มีความเสี่ยงด้านการเงิน 3. วัฒนธรรมการจัดสรรงบประมาณแบบใช้หมู่บ้าน

	เป็นเกณฑ์ ไม่ได้นำปัญหาและความต้องการแท้จริง
โอกาส(Opportunities)	อุปสรรค (Threats)
1. ได้รับสนับสนุนงบประมาณจากกระทรวงการพัฒนาลังคมและความมั่นคงของมนุษย์ในการเป็นเทศบาลต้นแบบ ด้านสวัสดิการสังคม	1. รัฐจัดสรรงบประมาณให้ท้องถิ่นค่อนข้างน้อย เมื่อเทียบกับภารกิจ และส่วนใหญ่เป็นเงินผ่าน เช่น งบอาหารกลางวัน เบี้ยผู้สูงอายุ ผู้พิการ ผู้ป่วยเอดส์ งบสาธารณสุขมูลฐานฯ เป็นต้น 2. การประสานงานผ่านผู้กำกับดูแลในการขอรับงบประมาณสนับสนุนเป็นไปค่อนข้างช้า
ความได้เปรียบเชิงยุทธศาสตร์	ความท้าทายเชิงยุทธศาสตร์
1. การดำเนินงานด้านสังคม สวัสดิการ และสังคมสงเคราะห์ ได้รับงบประมาณสนับสนุนจากหลายหน่วยงานของกระทรวงการพัฒนาลังคมและความมั่นคงของมนุษย์ ทำให้ประหยัดงบประมาณในด้านนี้ สามารถนำงบประมาณไปเสริมในด้านอื่นๆ	1. จะมีวิธีการใดที่จะสามารถปรับงบประมาณสู่ระบบงบประมาณสมดุล 2. จะมีวิธีการเปลี่ยนแปลงวัฒนธรรมการจัดสรรงบประมาณเพื่อแก้ไขปัญหาด้านงบประมาณได้อย่างไร

3. วิเคราะห์ SWOT ในมิติด้านทรัพย์สิน วัสดุ ครุภัณฑ์ เครื่องมือเครื่องใช้ (Material)

จุดแข็ง(Strengths)	จุดอ่อน(Weaknesses)
1. มีอุปกรณ์และวัสดุต่าง ๆ ในการทำงาน 2. มีอาคารสำนักงานและบริเวณโดยรอบสะอาด สวยงาม	1. การดูแลรักษาอุปกรณ์ในการทำงานบางอย่างไม่ค่อยเรียบร้อย 2. ห้องทำงานคับแคบ ไม่เพียงพอต่อการปฏิบัติงาน ทำให้ต้องมีการจัดห้องทำงานหนึ่งห้องต่อสองกอง
โอกาส(Opportunities)	อุปสรรค (Threats)
1. สามารถประสานยืมครุภัณฑ์จาก อปท. ข้างเคียงได้	1. ครุภัณฑ์ที่มีอยู่เริ่มชำรุดและล้าสมัย
ความได้เปรียบเชิงยุทธศาสตร์	ความท้าทายเชิงยุทธศาสตร์
1. มีห้องประชุมที่มีความพร้อมในด้านการจัดงานต่างๆ สำหรับให้บริการหน่วยงานอื่น	1. จะมีวิธีการปรับปรุงและพัฒนาที่ทำการของเทศบาลให้เพียงพอกับการปฏิบัติงานได้อย่างไร ภายใต้งบประมาณที่จำกัด

4. วิเคราะห์ SWOT ในมิติด้านการบริหารจัดการ (Management)

จุดแข็ง(Strengths)	จุดอ่อน(Weaknesses)
1. มีศูนย์พัฒนาเด็กเล็กที่มีความพร้อมสำหรับการจัดการเรียนการสอน	1. ครูผู้ดูแลเด็ก ยังขาดความพร้อมในการบริหารจัดการ และการจัดการเรียนการสอน อีกทั้งการถ่ายโอน

	งบประมาณไปยังศูนย์พัฒนาเด็กเล็ก ทำให้ภาระงานที่ครูผู้ดูแลเด็กมีเพิ่มมากขึ้น
โอกาส(Opportunities)	อุปสรรค (Threats)
1. กรมส่งเสริมการปกครองท้องถิ่นมีเว็บไซต์รวมหนังสือสั่งการต่างๆ รวมระเบียบกฎหมาย รวมระบบสารสนเทศต่างๆ	1. ปัญหาในระเบียบข้อกฎหมายที่ยังไม่ครอบคลุมความต้องการของประชาชน เช่น ไฟไหม้บ้านหลังเดียว รัฐให้การช่วยเหลือไม่ได้ เป็นต้น 2. ปัญหาข้อระเบียบกฎหมายที่ไม่ชัดเจนของส่วนกลาง ทำให้ สำนักงานตรวจเงินแผ่นดินตรวจสอบ อปท.อย่างเข้มข้น บางครั้งปัญหาไม่ได้เกิดที่ อปท.แต่เป็นปัญหาระเบียบกฎหมายที่ส่วนกลางกำหนดมามีปัญหาในทางปฏิบัติ เช่น ปัญหาฉีดวัคซีนโรคพิษสุนัขบ้า เป็นต้น
ความได้เปรียบเชิงยุทธศาสตร์	ความท้าทายเชิงยุทธศาสตร์
1. มีการจัดส่งบุคลากรเข้ารับการฝึกอบรมเพื่อเพิ่ม องค์ความรู้ด้านการจัดและบริหารการศึกษา	1. จะทำให้บุคลากรมีความรู้เรื่องระเบียบกฎหมาย เพื่อการปรับใช้ในพื้นที่ให้ได้อย่างมีประสิทธิภาพอย่างไร

5. วิเคราะห์ SWOT ในมิติด้านบริบทของพื้นที่ ธรรมชาติและสิ่งแวดล้อม

จุดแข็ง(Strengths)	จุดอ่อน(Weaknesses)
1. มีแหล่งท่องเที่ยวในพื้นที่ ได้แก่ พื้นที่ชุ่มน้ำบึงโขงหลง ซึ่งเป็นพื้นที่ชุ่มน้ำโลก (RAMSAR SITE)	1. การพัฒนาแหล่งท่องเที่ยวยังเป็นไปอย่างล่าช้า เนื่องจากงบประมาณมีไม่เพียงพอ
โอกาส(Opportunities)	อุปสรรค (Threats)
1. มีสถานที่ท่องเที่ยวในพื้นที่ทำให้มีนักท่องเที่ยวมาเที่ยวในพื้นที่มากขึ้น สร้างรายได้ให้แก่ราษฎรในพื้นที่	1. การรวมกลุ่มของประชาชนในการบริหารจัดการแหล่งท่องเที่ยวยังไม่เข้มแข็งและยังคงมีปัญหาความขัดแย้ง
ความได้เปรียบเชิงยุทธศาสตร์	ความท้าทายเชิงยุทธศาสตร์
1. ทำเลที่ตั้งของตำบลบึงโขงหลงมีแหล่งท่องเที่ยวที่โดดเด่นมาก	1. ทำอย่างไรจะสามารถบริหารจัดการแหล่งท่องเที่ยวให้มีความยั่งยืน 2. ขอรับการสนับสนุนงบประมาณด้านการพัฒนาแหล่งท่องเที่ยว จากหน่วยงานอื่นที่เกี่ยวข้อง

3.2 การประเมินสถานการณ์สภาพแวดล้อมภายนอกที่เกี่ยวข้อง

การเปลี่ยนแปลงในประเทศที่จะส่งผลกระทบต่อเทศบาลตำบลบึงโขงหลง

(1) รัฐธรรมนูญฉบับใหม่จะส่งผลกระทบต่อองค์กรปกครองส่วนท้องถิ่นอย่างไร

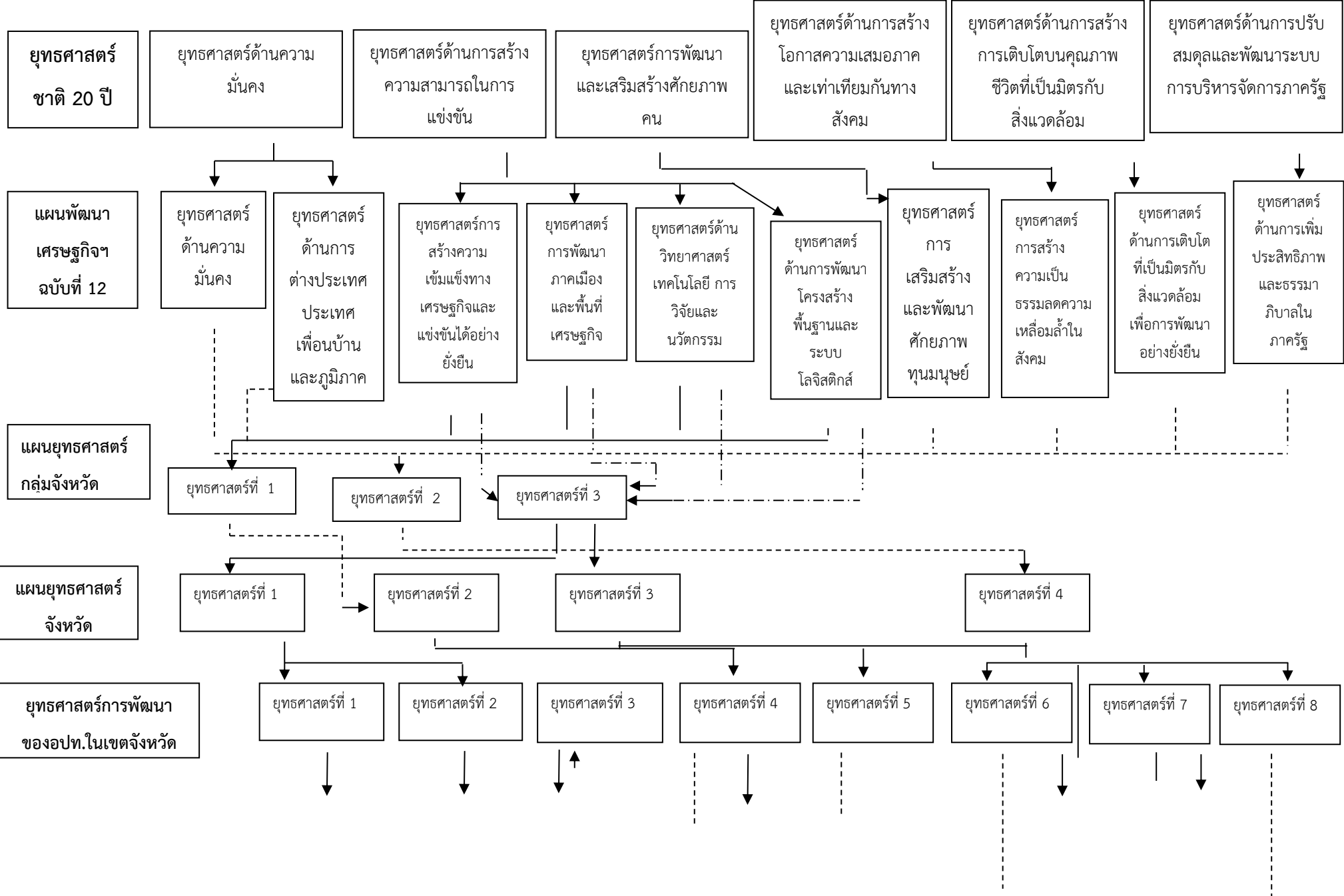
(2) แนวโน้มการควมรวมขององค์กรปกครองส่วนท้องถิ่นทั่วประเทศ

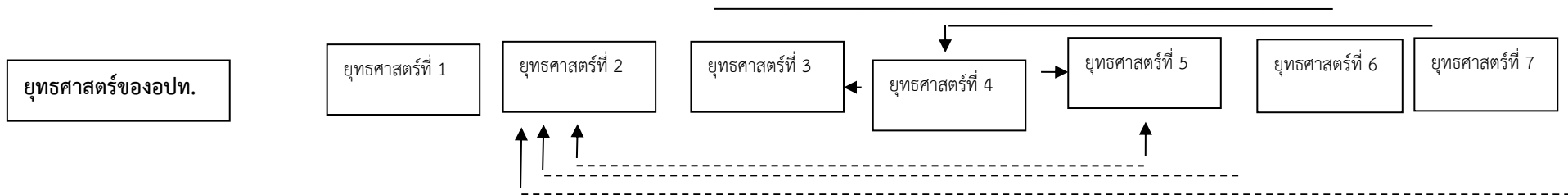
(3) การเพิ่มขึ้นหรือลดลงของการจัดสรรเงินงบประมาณให้ อปท.

(4) การเปลี่ยนแปลงในระดับภูมิภาคที่จะส่งผลกระทบต่อเทศบาล ได้แก่ การเข้าสู่

AEC หรือ Asean Economics Community คือการรวมตัวของชาติในอาเซียน 10 ประเทศ โดยมี ไทย พม่า ลาว เวียดนาม มาเลเซีย สิงคโปร์ อินโดนีเซีย ฟิลิปปินส์ กัมพูชา บรูไน เพื่อที่จะให้มีผลประโยชน์ทางเศรษฐกิจร่วมกัน จะทำให้มีผลประโยชน์อำนาจต่อรองต่างๆ กับคู่ค้าได้มากขึ้น และการนำเข้า ส่งออกของชาติในอาเซียนก็จะเสรี อาจส่งผลกระทบต่อประชาชนในการทำงานและการประกอบอาชีพ

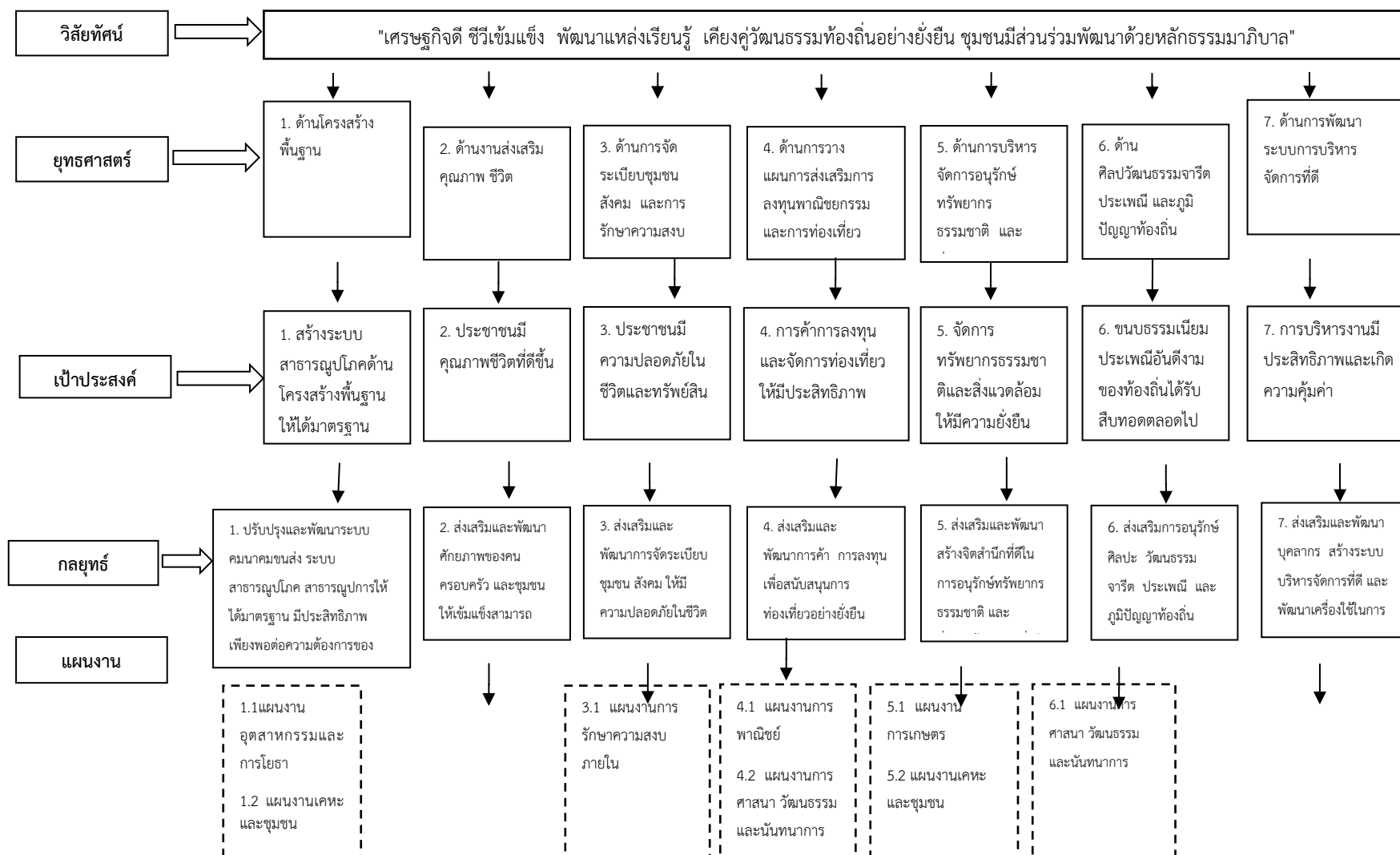
3.3 ความเชื่อมโยงยุทธศาสตร์การพัฒนาจังหวัดกับยุทธศาสตร์การพัฒนาของเทศบาลตำบลบึงโขงหลง





3.4 แผนที่ยุทธศาสตร์ (Strategy Map)

แบบ ยท.02





- 2.1 แผนงานการเกษตร
- 2.2 แผนงานการศึกษา
- 2.3 แผนงานสาธารณสุข
- 2.4 แผนงานสังคมสงเคราะห์
- 2.5 แผนงานสร้างความ

- 7.1 แผนงานบริหารงานทั่วไป
- 7.2 แผนงานการศึกษา
- 7.3 แผนงานสาธารณสุข
- 7.4 แผนงานสังคมสงเคราะห์
- 7.5 แผนงานอุตสาหกรรม

3.5 รายละเอียดยุทธศาสตร์

แบบ ยท.03

ความเชื่อมโยงกับยุทธศาสตร์จังหวัด	ยุทธศาสตร์ อปท. ในเขตจังหวัด	ยุทธศาสตร์ อปท.	เป้าประสงค์	ตัวชี้วัด/ผลผลิต/เป้าหมาย	ค่าเป้าหมาย				ความก้าวหน้าของเป้าหมาย	กลยุทธ์	ผลผลิต/โครงการ	หน่วยงานรับผิดชอบ	หน่วยงานสนับสนุน
					2561	2562	2563	2564					
ยุทธศาสตร์ที่ 1	ยุทธศาสตร์ที่ 2	ยุทธศาสตร์ที่ 1	ข้อ 1	จำนวนโครงการที่เพิ่มขึ้น	19	12	12	10	53	ตามแนวทางการพัฒนาในยุทธศาสตร์ที่ 1	โครงการพัฒนาด้านโครงสร้างพื้นฐาน	เทศบาล	อบจ. หน่วยงานอื่นๆ
ยุทธศาสตร์ที่ 2	ยุทธศาสตร์ที่ 4	ยุทธศาสตร์ที่ 2	ข้อ 2	จำนวนโครงการที่เพิ่มขึ้น	74	34	38	38	184	ตามแนวทางการพัฒนาในยุทธศาสตร์ที่ 2	โครงการพัฒนาสังคมส่งเสริมคุณภาพชีวิตและการป้องกันและแก้ไขปัญหาเสพติด	เทศบาล	อบจ. หน่วยงานอื่นๆ

ยุทธศาสตร์ที่ 3	ยุทธศาสตร์ที่ 5	ยุทธศาสตร์ ที่ 5	ข้อ 5	จำนวน โครงการที่ เพิ่มขึ้น	17	11	11	8	47	ตามแนวทาง การพัฒนาใน ยุทธศาสตร์ที่ 5	โครงการพัฒนาด้าน ทรัพยากรธรรมชาติ และสิ่งแวดล้อม	เทศบาล	อบจ. หน่วยง อื่นๆ
ยุทธศาสตร์ที่ 4	ยุทธศาสตร์ที่ 3 ยุทธศาสตร์ที่ 6 ยุทธศาสตร์ที่ 7 ยุทธศาสตร์ที่ 8	ยุทธศาสตร์ที่ 3 ยุทธศาสตร์ ที่ 4	ข้อ 3 ข้อ 4	จำนวน โครงการที่ เพิ่มขึ้น	21 25	3 10	3 6	3 5	30 46	ตามแนวทาง การพัฒนาใน ยุทธศาสตร์ที่ 3 ตามแนวทาง การพัฒนาใน ยุทธศาสตร์ที่ 4	โครงการพัฒนาด้าน การจัดระเบียบสังคม และการรักษาความ สงบเรียบร้อย โครงการพัฒนาด้าน การบริหาร	เทศบาล	อบจ. หน่วยง อื่นๆ
รวม					156	70	70	64	360				

