

ส่วนที่ 3

แผนยุทธศาสตร์

3.1 กรอบแนวคิดในการจัดทำแผนยุทธศาสตร์การพัฒนาท้องถิ่น

3.1.1 แผนพัฒนาเศรษฐกิจและสังคมแห่งชาติ ฉบับที่ 11 (พ.ศ. 2555 - 2559)

ภายใต้สถานการณ์การเปลี่ยนแปลงที่สำคัญทั้งภายนอกและภายในประเทศที่จะส่งผลกระทบต่อทิศทางการพัฒนาประเทศไทยในอนาคต จำเป็นต้องกำหนดยุทธศาสตร์การพัฒนาที่เหมาะสม ขณะที่การทบทวนผลการพัฒนาประเทศในระยะที่ผ่านมาสะท้อนปัญหาเชิงโครงสร้างของระบบเศรษฐกิจ สังคม สิ่งแวดล้อม และการบริหารจัดการประเทศที่ไม่เอื้อต่อการพัฒนาที่ยั่งยืนในระยะยาว ทั้งมีความเสี่ยงในหลายมิติที่อาจทำให้ปัญหาต่าง ๆ รุนแรงมากขึ้น การพัฒนาประเทศไทยในอนาคต จึงจำเป็นต้องเตรียมพร้อม และสร้างภูมิคุ้มกันของประเทศให้เข้มแข็งภายใต้หลักปรัชญาของเศรษฐกิจพอเพียงให้สามารถปรับตัวรองรับผลกระทบจากการเปลี่ยนแปลงในอนาคตได้อย่างมั่นคง กรอบแนวคิดการพัฒนาประเทศไทยในระยะแผนพัฒนาฯ ฉบับที่ 11 จึงมีแนวคิดที่ต่อเนื่องจากแผนพัฒนาฯ ฉบับที่ 8-10 โดยยังคงยึดหลักการปฏิบัติตาม “ปรัชญาของเศรษฐกิจพอเพียง” และขับเคลื่อนให้บังเกิดผลในทางปฏิบัติที่ชัดเจนยิ่งขึ้นในทุกภาคส่วน ทุกระดับ ยึดแนวคิดการพัฒนาแบบบูรณาการเป็นองค์รวมที่มี “คนเป็นศูนย์กลางการพัฒนา” มีการเชื่อมโยงทุกมิติของการพัฒนาอย่างบูรณาการ ทั้งมิติตัวคน สังคม เศรษฐกิจ สิ่งแวดล้อม และการเมือง เพื่อสร้างภูมิคุ้มกันให้พร้อมเผชิญการเปลี่ยนแปลงที่เกิดขึ้นทั้งในระดับปัจเจก ครอบครัว ชุมชน สังคม และประเทศชาติ ขณะเดียวกันให้ความสำคัญกับการมีส่วนร่วมของทุกภาคส่วนในสังคมในกระบวนการพัฒนาประเทศ

การพัฒนาประเทศไทยในระยะแผนพัฒนาฯ ฉบับที่ 11 ได้ตระหนักถึงสถานการณ์และความเสี่ยงซึ่งเกิดขึ้นจากการเปลี่ยนแปลงในระดับโลกและภายในประเทศ โดยเฉพาะภาวะผันผวนด้านเศรษฐกิจ พลังงาน และภูมิอากาศ ที่เป็นไปอย่างรวดเร็วและส่งผลกระทบต่อประเทศไทยทั้งเชิงบวกและลบ ดังนั้น ทิศทางการบริหารจัดการประเทศไทยใต้หลักปรัชญาของเศรษฐกิจพอเพียงเพื่อรองรับการเปลี่ยนแปลงดังกล่าว จึงเป็นการใช้จุดแข็งและศักยภาพที่มีอยู่ให้เป็นประโยชน์ต่อการพัฒนาประเทศเพื่อสร้างความเข้มแข็งและรักษาเสถียรภาพทางเศรษฐกิจของประเทศ โดยให้ความสำคัญกับการพัฒนาเศรษฐกิจภายในประเทศที่เน้นการเสริมสร้างความเข้มแข็งของฐานการผลิตภาคเกษตรและการประกอบการของวิสาหกิจขนาดกลางและขนาดย่อม ขณะเดียวกันจำเป็นต้องปรับตัวในการเชื่อมโยงกับระบบเศรษฐกิจโลกและภูมิภาค ซึ่งประเทศไทยมีพันธกรณีภายใต้กรอบความร่วมมือต่าง ๆ เพื่อสามารถใช้โอกาสที่เกิดขึ้นและเพิ่มภูมิคุ้มกันของทุนที่มีอยู่ในสังคมไทยได้อย่างเหมาะสม พร้อมก้าวสู่ประชาคมเศรษฐกิจอาเซียนในปี 2558 ขณะเดียวกัน จำเป็นต้องสร้างความพร้อมสำหรับเชื่อมโยงด้านกายภาพทั้งโครงสร้างพื้นฐาน และระบบโลจิสติกส์ ควบคู่กับการยกระดับคุณภาพคน การเสริมสร้างองค์ความรู้ การพัฒนาวิทยาศาสตร์ เทคโนโลยี นวัตกรรมและความคิดสร้างสรรค์ ให้เป็นพลังขับเคลื่อนการพัฒนาเศรษฐกิจและสังคมไทย

การกำหนดทิศทางการพัฒนาประเทศไทยในระยะแผนพัฒนาฯ ฉบับที่ 11 จึงเป็นการสร้างภูมิคุ้มกันในมิติต่าง ๆ เพื่อให้การพัฒนาประเทศสู่ความสมดุลและยั่งยืน โดยนำทุนของประเทศที่มี

ศักยภาพมาใช้ประโยชน์อย่างบูรณาการและเกื้อกูลกัน พร้อมทั้งเสริมสร้างให้แข็งแกร่งเพื่อเป็นรากฐานการพัฒนาประเทศที่สำคัญได้แก่ การเสริมสร้างทุนสังคม (ทุนมนุษย์ ทุนสังคม ทุนทางวัฒนธรรม) ให้มีความสำคัญกับการพัฒนาคนและสังคมไทยสู่สังคมคุณภาพ มุ่งสร้างภูมิคุ้มกันตั้งแต่ระดับปัจเจกครอบครัว และชุมชนสามารถจัดการความเสี่ยง และปรับตัวเข้ากับการเปลี่ยนแปลง มีโอกาสเข้าถึงทรัพยากรและได้รับประโยชน์จากการพัฒนาเศรษฐกิจและสังคมอย่างเป็นธรรม สำหรับการเสริมสร้างทุนเศรษฐกิจ (ทุนกายภาพ ทุนทางการเงิน) มุ่งพัฒนาเศรษฐกิจภายในประเทศให้เข้มแข็ง โดยใช้ภูมิปัญญาวิทยาศาสตร์และเทคโนโลยี และความคิดสร้างสรรค์ ให้มีความสำคัญกับการปรับโครงสร้างการค้าและการลงทุนให้สอดคล้องกับความต้องการของตลาดภายในประเทศและต่างประเทศ การผลิตที่เป็นมิตรต่อสิ่งแวดล้อมและมีการเชื่อมโยงกับประเทศในภูมิภาคต่างๆ บนพื้นฐานการพึ่งพาซึ่งกันและกันในส่วนการเสริมสร้างทุนทรัพยากรธรรมชาติและสิ่งแวดล้อมให้มีความสำคัญกับการสร้างความมั่นคงด้านอาหาร การบริหารจัดการทรัพยากรธรรมชาติและสิ่งแวดล้อมที่เป็นฐานการผลิตภาคเกษตร มุ่งสู่การเป็นเศรษฐกิจและสังคมคาร์บอนต่ำและเป็นมิตรกับสิ่งแวดล้อม การเตรียมความพร้อมรองรับการเปลี่ยนแปลงภูมิอากาศและภัยพิบัติทางธรรมชาติ รวมทั้งการสร้างภูมิคุ้มกันด้านการค้าจากเงื่อนไขด้านสิ่งแวดล้อม ควบคู่ไปกับการเพิ่มบทบาทไทยในเวทีประชาคมโลก ขณะเดียวกันจำเป็นต้องมีการบริหารจัดการประเทศเพื่อสร้างความเป็นธรรมในสังคม ให้มีความสำคัญกับการพัฒนาระบบราชการและข้าราชการโดยยึดหลักธรรมาภิบาลเพิ่มประสิทธิภาพการกระจายอำนาจให้แก่องค์กรปกครองส่วนท้องถิ่น พัฒนาระบบและกลไกการป้องกันและปราบปรามการทุจริตและประพฤติมิชอบอย่างมีส่วนร่วม ส่งเสริมให้ประชาชนทุกระดับมีโอกาสเข้าถึงกระบวนการยุติธรรมอย่างเท่าเทียมและสร้างความเป็นธรรมในการเข้าถึงทรัพยากร ควบคู่ไปกับการปลูกจิตสำนึก ค่านิยมประชาธิปไตยและธรรมาภิบาลแก่ประชาชนทุกกลุ่ม

แผนพัฒนาฯ ฉบับที่ 11 เป็นแผนยุทธศาสตร์ที่ชี้นำทิศทางการพัฒนาประเทศระยะกลางเพื่อมุ่งสู่วิสัยทัศน์ระยะยาว ที่ทุกภาคส่วนในสังคมไทยได้เห็นพ้องร่วมกันกำหนดเป็นวิสัยทัศน์ปี พ.ศ. 2570 ซึ่งกำหนดไว้ว่า “คนไทยภาคภูมิใจในความเป็นไทย มีมิตรไมตรีบนวิถีชีวิตแห่งความพอเพียงยึดมั่นในวัฒนธรรมประชาธิปไตย และหลักธรรมาภิบาล การบริการสาธารณะขั้นพื้นฐานที่ทั่วถึง มีคุณภาพสังคมมีความปลอดภัยและมั่นคง อยู่ในสภาวะแวดล้อมที่ดี เกื้อกูลและเอื้ออาทรซึ่งกันและกันระบบการผลิตเป็นมิตรกับสิ่งแวดล้อม มีความมั่นคงด้านอาหารและพลังงาน อยู่บนฐานทางเศรษฐกิจที่พึ่งตนเองและแข่งขันได้ในเวทีโลก สามารถอยู่ในประชาคมภูมิภาคและโลกได้อย่างมีศักดิ์ศรี”

3.1.1.1 วิสัยทัศน์

“สังคมอยู่ร่วมกันอย่างมีความสุขด้วยความเสมอภาค เป็นธรรมและมีภูมิคุ้มกันต่อการเปลี่ยนแปลง”

3.1.1.2 พันธกิจ

1) สร้างสังคมเป็นธรรมและเป็นสังคมที่มีคุณภาพ ทุกคนมีความมั่นคงในชีวิต ได้รับการคุ้มครองทางสังคมที่มีคุณภาพอย่างทั่วถึงและเท่าเทียม มีโอกาสเข้าถึงทรัพยากรและกระบวนการ

ยุติธรรมอย่างเสมอภาค ทุกภาคส่วนได้รับการเสริมพลังให้สามารถมีส่วนร่วมในกระบวนการพัฒนา ภายใต้ระบบบริหารจัดการภาครัฐที่โปร่งใส เป็นธรรม

2) พัฒนาคุณภาพคนไทยให้มีคุณธรรม เรียนรู้ตลอดชีวิต มีทักษะและการดำรงชีวิตอย่างเหมาะสมในแต่ละช่วงวัย สถาบันทางสังคมและชุมชนท้องถิ่นมีความเข้มแข็งสามารถปรับตัวรู้เท่าทันกับการเปลี่ยนแปลง

3) พัฒนารฐานการผลิตและบริการให้เข้มแข็งและมีคุณภาพบนฐานความรู้ ความคิดสร้างสรรค์ และภูมิปัญญา สร้างความมั่นคงด้านอาหารและพลังงาน ปรับโครงสร้างการผลิตและการบริโภคให้เป็นมิตรกับสิ่งแวดล้อม พร้อมสร้างความเชื่อมโยงกับประเทศในภูมิภาคเพื่อความมั่นคงทางเศรษฐกิจและสังคม

4) สร้างความมั่นคงของฐานทรัพยากรธรรมชาติและสิ่งแวดล้อมสนับสนุนการมีส่วนร่วมของชุมชน รวมทั้งสร้างภูมิคุ้มกันเพื่อรองรับผลกระทบจากการเปลี่ยนแปลงสภาพภูมิอากาศและภัยพิบัติทางธรรมชาติ

3.1.1.3 วัตถุประสงค์

- 1) เพื่อเสริมสร้างสังคมที่เป็นธรรมและเป็นสังคมสันติสุข
- 2) เพื่อพัฒนาคนไทยทุกกลุ่มวัยอย่างเป็นองค์รวมทั้งทางกาย ใจ สติปัญญา อารมณ์ คุณธรรม จริยธรรม และสถาบันทางสังคมมีบทบาทหลักในการพัฒนาคนให้มีคุณภาพ
- 3) เพื่อพัฒนาเศรษฐกิจให้เติบโตอย่างมีเสถียรภาพ คุณภาพ และยั่งยืน มีความเชื่อมโยงกับเครือข่ายการผลิตสินค้าและบริการบนฐานปัญญา นวัตกรรม และความคิดสร้างสรรค์ในภูมิภาคอาเซียน มีความมั่นคงทางอาหารและพลังงาน การผลิตและการบริโภคเป็นมิตรต่อสิ่งแวดล้อม นำไปสู่การเป็นสังคมคาร์บอนต่ำ
- 4) เพื่อบริหารจัดการทรัพยากรธรรมชาติและสิ่งแวดล้อมให้เพียงพอต่อการรักษาสมดุลของระบบนิเวศและเป็นฐานที่มั่นคงของการพัฒนาประเทศ

3.1.1.4 เป้าหมายหลัก

- 1) ความอยู่เย็นเป็นสุขและความสงบสุขของสังคมไทยเพิ่มขึ้น ความเหลื่อมล้ำในสังคมลดลง สัดส่วนผู้อยู่ใต้เส้นความยากจนลดลง และดัชนีภาพลักษณ์การคอร์รัปชันไม่ต่ำกว่า 5.0 คะแนน
- 2) คนไทยมีการเรียนรู้อย่างต่อเนื่อง มีสุขภาวะดีขึ้น มีคุณธรรม จริยธรรมและสถาบันทางสังคมมีความเข้มแข็งมากขึ้น
- 3) เศรษฐกิจเติบโตในอัตราที่เหมาะสมตามศักยภาพของประเทศให้ ความสำคัญกับการเพิ่มผลิตภาพรวมไม่ต่ำกว่าร้อยละ 3.0 ต่อปี เพิ่มขีดความสามารถในการแข่งขันทางเศรษฐกิจของประเทศ เพิ่มมูลค่าผลิตภัณฑ์ของวิสาหกิจขนาดกลางและขนาดย่อมต่อผลิตภัณฑ์มวลรวมในประเทศให้มีไม่ต่ำกว่าร้อยละ 40.0

4) คุณภาพสิ่งแวดล้อมอยู่ในเกณฑ์มาตรฐาน เพิ่มประสิทธิภาพการลดการปล่อยก๊าซเรือนกระจก รวมทั้งเพิ่มพื้นที่ป่าไม้เพื่อรักษาสมดุลของระบบนิเวศ

3.1.1.5 ตัวชี้วัด

1) ดัชนีความอยู่เย็นเป็นสุข ดัชนีความสงบสุข สัดส่วนรายได้ระหว่างกลุ่มประชากรที่มีรายได้สูงสุดร้อยละ 10.0 กับกลุ่มที่มีรายได้ต่ำร้อยละ 10.0 สัดส่วนผู้อยู่ใต้เส้นความยากจน สัดส่วนแรงงานนอกระบบที่สามารถเข้าถึงการคุ้มครองทางสังคม และดัชนีภาพลักษณ์การคอร์รัปชัน

2) จำนวนปีการศึกษาเฉลี่ยของคนไทย ผู้เรียนทุกระดับการศึกษามีคุณธรรม จริยธรรม สัดส่วนประชากรที่เข้าถึงโครงข่ายคมนาคมและอินเทอร์เน็ตความเร็วสูง จำนวนบุคลากรด้านการวิจัยและพัฒนา อัตราการป่วยด้วยโรคไม่ติดต่อ และดัชนีความอบอุ่นของครอบครัว

3) อัตราการเจริญเติบโตทางเศรษฐกิจ อัตราเงินเฟ้อ ผลผลิตการผลิตรวม อันดับความสามารถในการแข่งขันทางเศรษฐกิจของประเทศ สัดส่วนมูลค่าผลิตภัณฑ์ของวิสาหกิจขนาดกลาง และขนาดย่อมต่อผลิตภัณฑ์มวลรวมในประเทศ

4) คุณภาพน้ำและอากาศ ร้อยละของพื้นที่ป่าไม้ต่อพื้นที่ประเทศและสัดส่วนการปล่อยก๊าซเรือนกระจกต่อหัวเปรียบเทียบกับลำดับขั้นการพัฒนาที่แสดงโดยผลิตภัณฑ์มวลรวมในประเทศต่อหัว

3.1.1.6 ยุทธศาสตร์การพัฒนา

การพัฒนาประเทศให้คนในสังคมอยู่ร่วมกันอย่างสงบสุขเศรษฐกิจเจริญเติบโตอย่างมีคุณภาพและยั่งยืน ภายใต้กระแสการเปลี่ยนแปลงทั้งภายในและภายนอกประเทศที่ปรับเปลี่ยนเร็ว คาดการณ์ได้ยากและซับซ้อนมากยิ่งขึ้น การพัฒนาในระยะแผนพัฒนาฯ ฉบับที่ 11 ได้กำหนดทิศทางและยุทธศาสตร์การพัฒนาที่เหมาะสม โดยเร่งสร้างภูมิคุ้มกันเพื่อป้องกันปัจจัยเสี่ยง และเสริมรากฐานของประเทศด้านต่างๆ ให้เข้มแข็งควบคู่ไปกับการพัฒนาคนและสังคมไทยให้มีคุณภาพมีโอกาสเข้าถึงทรัพยากร และได้รับประโยชน์จากการพัฒนาเศรษฐกิจและสังคมอย่างเป็นธรรม รวมทั้งสร้างโอกาสทางเศรษฐกิจด้วยฐานความรู้ และความคิดสร้างสรรค์บนพื้นฐานการผลิตและการบริโภคที่เป็นมิตรต่อสิ่งแวดล้อม นำไปสู่การพัฒนาประเทศที่มั่นคงและยั่งยืน ยุทธศาสตร์การพัฒนาที่สำคัญในระยะแผนพัฒนาฯ ฉบับที่ 11 ดังนี้

1. ยุทธศาสตร์การสร้างความเป็นธรรมในสังคม ให้ความสำคัญกับ

1) การสร้างความมั่นคงทางเศรษฐกิจและสังคม ให้ทุกคนในสังคมไทย ควบคู่กับการเสริมสร้างขีดความสามารถในการจัดการความเสี่ยงและสร้างโอกาสในชีวิตให้แก่ตนเอง มุ่งปรับโครงสร้างเศรษฐกิจให้มีฐานการพัฒนาที่ทั่วถึงและยั่งยืน พัฒนาเศรษฐกิจฐานรากที่มีความหลากหลายและแข็งแกร่งมากขึ้น ส่งเสริมการจัดสรรทรัพยากรให้เกิดความเป็นธรรม ปรับโครงสร้างภาษีทั้งระบบให้สนับสนุนการกระจายรายได้และเป็นเครื่องมือสร้างความเป็นธรรมในการจัดสรรทรัพยากรและการถือครองทรัพย์สิน พัฒนาการใช้ประโยชน์เทคโนโลยีสารสนเทศและการเข้าถึงข้อมูลข่าวสารในการพัฒนาอาชีพ ส่งเสริมบทบาทของภาคธุรกิจเอกชนในการเสริมสร้างความมั่นคงทางเศรษฐกิจและสังคมแก่คนในสังคมไทย รวมทั้งยกระดับ

คุณภาพระบบการคุ้มครองทางสังคมให้ครอบคลุมทุกคนอย่างทั่วถึงสอดคล้องกับความต้องการและความจำเป็น

2) การจัดบริการทางสังคมให้ทุกคนตามสิทธิขั้นพื้นฐาน เน้นการสร้างภูมิคุ้มกันระดับปัจเจก และสร้างการมีส่วนร่วมในกระบวนการตัดสินใจในการพัฒนาประเทศ มุ่งพัฒนาระบบบริการสาธารณะให้มีคุณภาพและมีช่องทางการเข้าถึงอย่างเท่าเทียมและทั่วถึง การจัดหาที่อยู่อาศัยของผู้มีรายได้น้อย การเข้าถึงระบบสาธารณสุขทั่วโลก พัฒนาระบบสวัสดิการทางสังคมให้มีคุณภาพและประสิทธิภาพ พัฒนาระบบการเงินฐานรากและระบบการออมที่หลากหลาย เสริมสร้างเจตคติด้านความเสมอภาคระหว่างหญิงและชาย และพัฒนาระบบฐานข้อมูลในการคุ้มครองทางสังคมให้ครอบคลุมประชาชนทุกคนตามสิทธิ และสามารถเข้าถึงบริการอย่างมีประสิทธิภาพ

3) การเสริมสร้างพลังให้ทุกภาคส่วนสามารถเพิ่มทางเลือกการใช้ชีวิตในสังคมและมีส่วนร่วมในเชิงเศรษฐกิจ สังคม และการเมืองได้อย่างมีคุณค่าและศักดิ์ศรี ให้ทุกคนสามารถแสดงออกทางความคิดอย่างสร้างสรรค์ เพิ่มศักยภาพและขีดความสามารถของชุมชนในการจัดการปัญหาของชุมชนด้วยตนเอง สนับสนุนการรวมกลุ่มอาชีพที่สอดคล้องกับศักยภาพของพื้นที่ ส่งเสริมให้ภาคเอกชน ภาคประชาสังคม และองค์กรปกครองส่วนท้องถิ่นเป็นพลังร่วมในการพัฒนาสังคมพัฒนามาตรฐานระบบการคุ้มครองผู้บริโภค เพิ่มช่องทางการเข้าถึงข้อมูลและองค์ความรู้เกี่ยวกับสิทธิของผู้บริโภค ส่งเสริมบทบาทสตรีในระดับการบริหารและการตัดสินใจทั้งในระดับชาติและระดับท้องถิ่นเพื่อสนับสนุนการขับเคลื่อนการพัฒนาประเทศ

4) การสานสร้างความสัมพันธ์ของคนในสังคมให้มีคุณค่าร่วมและตระหนักถึงผลประโยชน์ของสังคม และเสริมสร้างการบริหารราชการแผ่นดินที่มีประสิทธิภาพ โปร่งใส มีระบบตรวจสอบและการรับผิดชอบที่รัดกุม โดยสร้างค่านิยมใหม่ที่ยอมรับร่วมกันบนฐานของความไว้วางใจและเกื้อกูลกันในสังคม ส่งเสริมวัฒนธรรมการเมืองที่มีธรรมาภิบาลนำไปสู่การเป็นประชาธิปไตยที่ถูกต้องและเหมาะสม เสริมสร้างระบบบริหารราชการให้เข้มแข็งมีประสิทธิภาพ มีระบบถ่วงดุลอำนาจการตรวจสอบที่เข้มงวดและรอบด้าน พัฒนาข้าราชการให้มีคุณภาพสูง มีคุณธรรม จริยธรรมทางอาชีพและมีความรับผิดชอบ ปฏิรูปการเมืองไทยทั้งระบบให้เป็นประชาธิปไตยของมวลชน สร้างความเท่าเทียมในกระบวนการยุติธรรมและเพิ่มช่องทางการรับข้อร้องเรียนและให้ความช่วยเหลือเยียวยาแก่ผู้เสียหายและผู้ได้รับผลกระทบจากกระบวนการยุติธรรม รวมทั้งสนับสนุนการใช้สื่อเพื่อสังคมทั้งในระดับประเทศและท้องถิ่น และสังคมออนไลน์ให้เป็นพลังหนุนเสริมการพัฒนา

2. ยุทธศาสตร์การพัฒนาคนสู่สังคมแห่งการเรียนรู้ตลอดชีวิตอย่างยั่งยืน ให้ความสำคัญกับ

1) การปรับโครงสร้างและการกระจายตัวประชากรให้เหมาะสม เป็นการส่งเสริมคู่สมรสที่มีความพร้อมให้มีบุตรเพิ่มขึ้นและรักษาระดับอัตราเจริญพันธุ์ไม่ให้อา่กว่าระดับที่เป็นอยู่ปัจจุบัน สนับสนุนการกระจายตัวและส่งเสริมการตั้งถิ่นฐานของประชากรให้เหมาะสมสอดคล้องกับศักยภาพ โอกาส และทรัพยากรธรรมชาติของพื้นที่

2) การพัฒนาคุณภาพคนไทยให้มีภูมิคุ้มกันต่อการเปลี่ยนแปลง มุ่งพัฒนาคุณภาพคนไทยทุกช่วงวัย สอดแทรกการพัฒนาคนด้วยกระบวนการเรียนรู้ที่เสริมสร้างวัฒนธรรมการถือคุณพัฒนาทักษะให้คนมีการเรียนรู้ต่อเนื่องตลอดชีวิต ต่อยอดสู่การสร้างนวัตกรรมที่เกิดจากการฝึกฝนเป็นความคิดสร้างสรรค์ ปลูกฝังการพร้อมรับฟังความคิดเห็นจากผู้อื่น และจิตใจที่มีคุณธรรมซื่อสัตย์ มีระเบียบวินัย พัฒนาคนด้วยการเรียนรู้ในศาสตร์วิทยาการให้สามารถประกอบอาชีพได้อย่างหลากหลาย สอดคล้องกับแนวโน้มการจ้างงานและเตรียมความพร้อมสู่ประชาคมเศรษฐกิจอาเซียนสร้างจิตสำนึกให้คนไทยมีความรับผิดชอบต่อสังคม เคารพกฎหมาย หลักสิทธิมนุษยชน สร้างค่านิยมการผลิตและบริการที่รับผิดชอบต่อสิ่งแวดล้อม เรียนรู้การรองรับการเปลี่ยนแปลงที่เกิดจากสภาพภูมิอากาศและภัยพิบัติ

3) การส่งเสริมการลดปัจจัยเสี่ยงด้านสุขภาพอย่างเป็นองค์รวม โดยสร้างเสริมสุขภาพคนไทยให้มีความสมบูรณ์แข็งแรงทั้งร่างกายและจิตใจ พัฒนาความรู้และทักษะในการดูแลสุขภาพของตนเอง ครอบครัว ชุมชน สร้างการมีส่วนร่วมในการพัฒนานโยบายสาธารณะที่เอื้อต่อสุขภาพ ควบคู่กับการพัฒนาระบบบริการสาธารณสุขให้มีคุณภาพ พร้อมทั้งส่งเสริมการแพทย์ทางเลือกการพัฒนากระบวนข้อมูลสุขภาพของประเทศ การพัฒนาบุคลากรด้านสาธารณสุขให้เหมาะสมทั้งการผลิตและการกระจายบุคลากร ตลอดจนการใช้มาตรการการเงินการคลังเพื่อสุขภาพที่มีประสิทธิภาพและยั่งยืน

4) การส่งเสริมการเรียนรู้ตลอดชีวิต มุ่งสร้างกระแสสังคมให้การเรียนรู้เป็นหน้าที่ของคนไทยทุกคน มีนิสัยใฝ่รู้ รักการอ่านตั้งแต่วัยเด็ก และส่งเสริมการเรียนรู้ร่วมกันของคนต่างวัย ควบคู่กับการส่งเสริมให้องค์กร กลุ่มบุคคล ชุมชน ประชาชน และสื่อทุกประเภทเป็นแหล่งเรียนรู้อย่างสร้างสรรค์ สื่อสารด้วยภาษาที่เข้าใจง่าย รวมถึงส่งเสริมการศึกษาทางเลือกที่สอดคล้องกับความต้องการของผู้เรียน และสร้างสังคมแห่งการเรียนรู้ที่มีคุณภาพและสนับสนุนปัจจัยที่ก่อให้เกิดการเรียนรู้ตลอดชีวิต

5) การเสริมสร้างความเข้มแข็งของสถาบันทางสังคม เป็นการเสริมสร้างความเข้มแข็งและพัฒนาบทบาทของสถาบันหลักทางสังคมให้เอื้อต่อการพัฒนาคน สร้างค่านิยมให้คนไทยภูมิใจในวัฒนธรรมไทย และยอมรับความแตกต่างของความหลากหลายทางวัฒนธรรมที่ลดปัญหาความขัดแย้งทางความคิด และสร้างความเป็นเอกภาพในสังคม สร้างเครือข่ายความร่วมมือทางวัฒนธรรมร่วมกับประชาคมโลก โดยเฉพาะประชาคมอาเซียนให้เกิดการไหลเวียนทางวัฒนธรรมในรูปแบบการแลกเปลี่ยนเรียนรู้ ส่งเสริมความเข้าใจระหว่างประชาชนในการเรียนรู้ประวัติศาสตร์ วัฒนธรรมและการแลกเปลี่ยนเรียนรู้ข้อมูลข่าวสาร

3. ยุทธศาสตร์ความเข้มแข็งภาคเกษตร ความมั่นคงของอาหารและพลังงานให้ความสำคัญ

1) การพัฒนาทรัพยากรธรรมชาติที่เป็นฐานการผลิตภาคเกษตรให้เข้มแข็งและยั่งยืน มุ่งรักษา ปกป้อง และคุ้มครองพื้นที่ที่มีศักยภาพทางการเกษตร สนับสนุนให้เกษตรกรรายย่อยมีที่ดินเป็นของตนเองหรือมีสิทธิทำกินในที่ดิน ใช้มาตรการทางภาษีเพื่อบังคับหรือจูงใจให้บุคคลผู้ถือครองที่ดินทำประโยชน์ในพื้นที่ดังกล่าวมากขึ้น สนับสนุนการกระจายการถือครองที่ดินอย่างเท่าเทียมและเป็นธรรม เร่งรัดการจัดให้มีองค์กรและระบบบริหารจัดการที่ดินให้เป็นรูปธรรมโดยเร็ว พัฒนาทรัพยากรธรรมชาติที่เป็น

ฐานการผลิตภาคการเกษตร พื้นฟูและส่งเสริมค่านิยม วัฒนธรรมที่ดี และวิถีชีวิตทางการเกษตรที่ให้ความสำคัญกับการพัฒนาระบบเกษตรกรรมยั่งยืน

2) การเพิ่มประสิทธิภาพและศักยภาพการผลิตภาคเกษตร ภาครัฐให้ความสำคัญกับการวิจัยและพัฒนาอย่างต่อเนื่อง สนับสนุนการวิจัยและพัฒนาของภาคเอกชนสนับสนุนการผลิตทางการเกษตรที่สอดคล้องกับสภาพพื้นที่ ควบคุมและกำกับดูแลให้มีการนำเข้าและใช้สารเคมีทางการเกษตรที่ได้มาตรฐานปรับปรุงบริการขั้นพื้นฐานเพื่อการผลิตให้ทั่วถึงส่งเสริมการผลิตที่คงไว้ซึ่งความหลากหลายของพันธุ์พืชและสัตว์ที่เหมาะสมกับสภาพภูมิอากาศและสิ่งแวดล้อมของประเทศ พัฒนาและเสริมสร้างองค์ความรู้ วิทยาศาสตร์และเทคโนโลยีต่างๆ ที่เหมาะสมทางการเกษตร รวมทั้งสนับสนุนการใช้เทคโนโลยีการผลิตที่เป็นมิตรต่อสิ่งแวดล้อมให้แก่เกษตรกรอย่างต่อเนื่องและทั่วถึง

3) การสร้างมูลค่าเพิ่มผลผลิตทางการเกษตรตลอดห่วงโซ่การผลิต สนับสนุนการผลิตและบริการของชุมชนในการสร้างมูลค่าเพิ่มสินค้าเกษตร อาหาร และพลังงาน ส่งเสริมสถาบันการศึกษาในพื้นที่ให้ร่วมทำการศึกษาร่วมกับภาคเอกชน สนับสนุนเกษตรกรและผู้ประกอบการนำองค์ความรู้ นวัตกรรมและเทคโนโลยีการผลิตที่เป็นมิตรต่อสิ่งแวดล้อมบนฐานความคิดริเริ่มสร้างสรรค์มาใช้ในการสร้างมูลค่าเพิ่มสินค้า ผลิตภัณฑ์เกษตรและอาหาร ยกย่องคุณภาพมาตรฐานสินค้าเกษตรและอาหาร มาตรฐานระบบการผลิตสินค้าเกษตรให้เทียบเท่าระดับสากล ส่งเสริมระบบตลาดกลางสินค้าเกษตรและตลาดซื้อขายสินค้าเกษตรล่วงหน้า ส่งเสริมภาคเอกชนและองค์กรชุมชนเข้ามามีส่วนร่วมในการบริหารจัดการระบบสินค้าเกษตรและอาหารร่วมกับสถาบันเกษตรกรเพิ่มประสิทธิภาพระบบบริหารจัดการโลจิสติกส์ของภาคเกษตร

4) การสร้างความมั่นคงในอาชีพและรายได้ให้แก่เกษตรกร มุ่งพัฒนาระบบการสร้างหลักประกันรายได้ของเกษตรกรให้มีความมั่นคงและครอบคลุมเกษตรกรทั้งหมด พัฒนาระบบประกันภัยพืชผลการเกษตร ส่งเสริมระบบการทำเกษตรแบบมีพันธสัญญาที่เป็นธรรมแก่ทุกฝ่ายยกระดับคุณภาพชีวิตและความเป็นอยู่ของเกษตรกร สร้างแรงจูงใจให้เยาวชน เกษตรกรรุ่นใหม่และแรงงานที่มีคุณภาพเข้าสู่อาชีพเกษตรกรรม พัฒนาสถาบันเกษตรกรและวิสาหกิจชุมชนให้เป็นกลไกสนับสนุนการพึ่งพาตนเองของเกษตรกร เสริมสร้างความเข้มแข็งให้กับเกษตรกรรายย่อยที่ได้รับผลกระทบจากการนำเข้าสินค้าเกษตรและอาหารที่มีต้นทุนต่ำที่เป็นผลมาจากข้อตกลงการค้าเสรี

5) การสร้างความมั่นคงด้านอาหารและพัฒนาพลังงานชีวภาพในระดับครัวเรือนและชุมชน โดยส่งเสริมให้เกษตรกรปลูกต้นไม้และปลูกป่าโดยชุมชนและเพื่อชุมชนเพิ่มขึ้นส่งเสริมให้เกษตรกรทำการเกษตรด้วยระบบเกษตรยั่งยืนตามหลักปรัชญาของเศรษฐกิจพอเพียงสนับสนุนให้มีการจัดการและเผยแพร่องค์ความรู้และการพัฒนาด้านอาหารศึกษาทุกรูปแบบอย่างต่อเนื่องและทั่วถึง รวมทั้งส่งเสริมพฤติกรรมบริโภคที่เหมาะสมของบุคคลและชุมชน สนับสนุนการสร้างเครือข่ายการผลิตและการบริโภคที่เกื้อกูลกันในระดับชุมชนที่อยู่บริเวณใกล้เคียงกัน ส่งเสริมการนำวัตถุดิบทางการเกษตรที่ผลิตได้ในชุมชนและที่เหลือใช้จากการเกษตรมาผลิตเป็นพลังงานทดแทนในชุมชนรวมทั้งส่งเสริมและพัฒนาโครงสร้างพื้นฐานในพื้นที่ให้เป็นเครื่องมือในการสร้างความเข้มแข็งด้านอาหารให้กับเกษตรกรและชุมชนอย่างเป็นระบบ

6) การสร้างความมั่นคงด้านพลังงานชีวภาพ เพื่อสนับสนุนการพัฒนาประเทศและความเข้มแข็งภาคเกษตร ด้วยการส่งเสริมการวิจัยและพัฒนาเพื่อเพิ่มประสิทธิภาพการผลิตพลังงานจากพืชพลังงาน จัดให้มีระบบการบริหารจัดการสินค้าเกษตรที่ใช้เป็นทั้งอาหารและพลังงานเพิ่มประสิทธิภาพการผลิตและการใช้พลังงานชีวภาพที่เกี่ยวข้องกับภาคการผลิตและบริการ จัดให้มีกลไกกำกับดูแลโครงสร้างราคาของพลังงานชีวภาพ และปลูกจิตสำนึกในการใช้พลังงานชีวภาพอย่างมีประสิทธิภาพและคุ้มค่า

7) การปรับระบบบริหารจัดการภาครัฐ เพื่อเสริมสร้างความมั่นคงด้านอาหารและพลังงาน โดยสนับสนุนบทบาทของเกษตรกร เครือข่ายปราชญ์ชาวบ้าน ภาคเอกชน และชุมชนให้เข้ามามีส่วนร่วมในการกำหนดทิศทางและวางแผนการผลิตทางการเกษตร ปรับกระบวนการทำงานของหน่วยงานภาครัฐที่เกี่ยวข้องให้มีการร่วมมือและบูรณาการการทำงานอย่างจริงจัง ทั้งในส่วนกลางและระดับพื้นที่ พัฒนาระบบฐานข้อมูลสารสนเทศด้านอาหารและพลังงานตั้งแต่การผลิต การตลาดไปจนถึงการบริโภค พัฒนากฎหมายที่เกี่ยวข้องกับการพัฒนาด้านการเกษตร ส่งเสริมความร่วมมือระหว่างประเทศทั้งในระดับพหุภาคีและทวิภาคี โดยเฉพาะประชาคมอาเซียนที่ก่อให้เกิดความมั่นคงด้านอาหารและพลังงาน

4. ยุทธศาสตร์การปรับโครงสร้างเศรษฐกิจสู่การเติบโตอย่างมีคุณภาพและยั่งยืนให้ความสำคัญกับ

1) การปรับโครงสร้างเศรษฐกิจสู่การพัฒนาที่มีคุณภาพและยั่งยืน โดยสร้างความเข้มแข็งให้กับผู้ประกอบการ โดยเฉพาะผู้ประกอบการวิสาหกิจขนาดกลางและขนาดย่อมและผลักดันให้มีบทบาทในการพัฒนาเศรษฐกิจภายในประเทศให้เข้มแข็งและแข่งขันได้ ด้วยการปรับโครงสร้างการค้าและการลงทุนให้สอดคล้องกับการขยายตัวทางเศรษฐกิจของเอเชีย แอฟริกาและเศรษฐกิจภายในประเทศ ปรับโครงสร้างภาคบริการให้สามารถสร้างมูลค่าเพิ่มกับสาขาบริการที่มีศักยภาพและเป็นมิตรกับสิ่งแวดล้อมบนฐานความคิดสร้างสรรค์และนวัตกรรม พัฒนาเศรษฐกิจสร้างสรรค์ซึ่งครอบคลุมถึงการพัฒนารัฐกิจสร้างสรรค์ การพัฒนาเมืองสร้างสรรค์และการพัฒนาอุตสาหกรรมสร้างสรรค์ พัฒนาภาคเกษตรบนฐานการเพิ่มผลิตภาพในการผลิตและยกระดับการสร้างมูลค่าเพิ่มด้วยเทคโนโลยีและกระบวนการที่เป็นมิตรกับสิ่งแวดล้อม และพัฒนาภาคอุตสาหกรรมที่มุ่งการปรับโครงสร้างอุตสาหกรรมให้มีคุณภาพและยั่งยืนด้วยการใช้ความรู้ด้านวิทยาศาสตร์ เทคโนโลยีและความคิดสร้างสรรค์ สู่อุตสาหกรรมฐานความรู้เชิงสร้างสรรค์และเป็นมิตรต่อสิ่งแวดล้อม

2) การพัฒนาวิทยาศาสตร์ เทคโนโลยี วิจัย และนวัตกรรม ให้เป็นพลังขับเคลื่อนการปรับโครงสร้างเศรษฐกิจให้เติบโตอย่างมีคุณภาพและยั่งยืน เน้นการนำความคิดสร้างสรรค์ภูมิปัญญาท้องถิ่น ทรัพย์สินทางปัญญา วิจัยและพัฒนาไปต่อยอด ถ่ายทอด และประยุกต์ใช้ประโยชน์ทั้งเชิงพาณิชย์ สังคม และชุมชน โดยสร้างสภาพแวดล้อมที่เอื้ออำนวยต่อการพัฒนาและประยุกต์ใช้วิทยาศาสตร์ เทคโนโลยี วิจัย และนวัตกรรมที่ส่งเสริมการใช้ความคิดสร้างสรรค์และสร้างมูลค่าเพิ่มให้กับภาคการผลิตตลอดจนพัฒนาโครงสร้างพื้นฐานทางวิทยาศาสตร์ เทคโนโลยี วิจัย และนวัตกรรมให้ทั่วถึงและเพียงพอทั้งในเชิงปริมาณและคุณภาพในลักษณะของความร่วมมือระหว่างภาครัฐและเอกชน

3) การพัฒนาขีดความสามารถในการแข่งขันที่มีประสิทธิภาพ เท่าเทียม และเป็นธรรม มุ่งพัฒนาตลาดเงิน และตลาดทุน รวมทั้งกำลังแรงงานให้เอื้อต่อการปรับโครงสร้างเศรษฐกิจ พัฒนาระบบการจัดการทรัพย์สินทางปัญญา พัฒนาโครงสร้างพื้นฐานและระบบโลจิสติกส์ของประเทศให้เชื่อมโยงการขนส่งทั้งภายในประเทศและระหว่างประเทศ เพื่อเพิ่มประสิทธิภาพและมาตรฐานสู่สากลสร้างความมั่นคงด้านพลังงานด้วยการส่งเสริมการใช้พลังงานสะอาด พัฒนาพลังงานทางเลือก และเพิ่มประสิทธิภาพการใช้พลังงานในทุกระดับ ปฏิรูปกฎหมาย และกฎ ระเบียบต่าง ๆ ทางเศรษฐกิจให้เอื้อต่อการเพิ่มประสิทธิภาพการแข่งขันและสอดคล้องกับกระแสการเปลี่ยนแปลงในสังคมโลก

4) การบริหารจัดการเศรษฐกิจส่วนรวมอย่างมีเสถียรภาพ ให้ความสำคัญกับการบริหารจัดการด้านการเงิน โดยดำเนินนโยบายการเงินที่มีความเหมาะสมกับสถานการณ์แวดล้อมและทันต่อเหตุการณ์ เพิ่มบทบาทตลาดทุนในระบบเศรษฐกิจให้สอดคล้องกับทิศทางการพัฒนาภาคการเงินโลก ปรับปรุงโครงสร้างพื้นฐานทางการเงิน พัฒนากลไกการแผ่ระว่างความผันผวนทางเศรษฐกิจและพัฒนาระบบเตือนภัยแบบองค์รวม เพิ่มประสิทธิภาพในการบริหารจัดการเงินทุนระหว่างประเทศ และการบริหารจัดการด้านการคลังที่ปรับปรุงระบบการจัดเก็บรายได้ของประเทศเพิ่มประสิทธิภาพของการจัดสรรและการบริหารงบประมาณ ป้องกันความเสี่ยงทางการคลังพัฒนาประสิทธิภาพการดำเนินงานของรัฐวิสาหกิจ ส่งเสริมให้ภาคเอกชนเข้ามามีส่วนร่วมในการลงทุนพัฒนาโครงสร้างพื้นฐานและการให้บริการขั้นพื้นฐานของภาครัฐเพิ่มขึ้น และเสริมสร้างความเข้มแข็งทางการคลังขององค์กรปกครองส่วนท้องถิ่น

5. ยุทธศาสตร์การสร้างความเชื่อมโยงกับประเทศในภูมิภาคเพื่อความมั่นคงทางเศรษฐกิจและสังคม ให้ความสำคัญกับ

1) การพัฒนาความเชื่อมโยงด้านการขนส่งและระบบโลจิสติกส์ภายใต้กรอบความร่วมมือในอนุภูมิภาคต่างๆ มุ่งพัฒนาบริการขนส่งและโลจิสติกส์ที่มีประสิทธิภาพและได้มาตรฐานสากล ปรับปรุงกฎระเบียบการขนส่งคนและสินค้าที่เกี่ยวข้อง พัฒนาบุคลากรในธุรกิจการขนส่งและโลจิสติกส์ เชื่อมโยงการพัฒนาเศรษฐกิจตามแนวพื้นที่ชายแดน/เขตเศรษฐกิจชายแดนตลอดจนเชื่อมโยงระบบการผลิตกับพื้นที่ตอนในของประเทศ

2) การพัฒนาฐานลงทุนโดยเพิ่มขีดความสามารถในการแข่งขันระดับอนุภูมิภาค มุ่งพัฒนาพื้นที่ในภูมิภาคต่างๆ ของประเทศให้เชื่อมโยงกับประเทศเพื่อนบ้านและภูมิภาคเอเชียตะวันออกเฉียงใต้ ให้เป็นฐานการพัฒนาด้านอุตสาหกรรม การเกษตร และการท่องเที่ยว พัฒนาเขตเศรษฐกิจชายแดนและเมืองชายแดน รวมทั้งบูรณาการแผนพัฒนาพื้นที่เชื่อมโยงกับประเทศเพื่อนบ้านให้บรรลุประโยชน์ร่วมกันทั้งด้านความมั่นคงและเสถียรภาพของพื้นที่

3) การสร้างความพร้อมในการเข้าสู่ประชาคมอาเซียน เป็นการพัฒนาความร่วมมือระหว่างภาครัฐและภาคธุรกิจเอกชนที่มีศักยภาพในการพัฒนาบุคลากรในทุกภาคส่วนเศรษฐกิจ เสริมสร้างความเข้มแข็งให้สถาบันการศึกษาทั้งของรัฐและเอกชนให้มีมาตรฐาน เป็นที่ยอมรับในระดับสากล ยกกระดับทักษะฝีมือแรงงาน กำหนดมาตรฐานขั้นพื้นฐานของคุณภาพสินค้าและบริการที่เป็นการป้องกันสินค้าและบริการนำเข้าที่ไม่ได้คุณภาพทั้งในประเทศไทยและประเทศเพื่อนบ้าน

4) การเข้าร่วมเป็นภาคีความร่วมมือระหว่างประเทศและภูมิภาคภายใต้บทบาทที่สร้างสรรค์ เป็นทางเลือกในการดำเนินนโยบายระหว่างประเทศในเวทีโลก มุ่งรักษาบทบาทของไทยในการมีส่วนร่วมกำหนดยุทธศาสตร์ของกรอบความร่วมมือที่ดำเนินอยู่ รวมทั้งรักษาคุณภาพของปฏิสัมพันธ์กับมหาอำนาจทางเศรษฐกิจเดิมและมหาอำนาจใหม่

5) การสร้างความเป็นหุ้นส่วนทางเศรษฐกิจในภูมิภาคด้านการพัฒนาทรัพยากรมนุษย์ การเคลื่อนย้ายแรงงาน และการส่งเสริมแรงงานไทยในต่างประเทศ โดยเร่งดำเนินการด้านความร่วมมือในการกำหนดมาตรฐานฝีมือระหว่างประเทศเพื่ออำนวยความสะดวกการเคลื่อนย้ายแรงงานในภูมิภาค ส่งเสริมผู้ประกอบการไทยในการขยายการลงทุนไปสู่ต่างประเทศ โดยเฉพาะประเทศเพื่อนบ้าน คู่ครองและส่งเสริมสิทธิและผลประโยชน์ของคนไทยและแรงงานไทยในต่างประเทศ

6) การมีส่วนร่วมอย่างสำคัญในการสร้างสังคมนานาชาติที่มีคุณภาพชีวิต ป้องกันภัยจากการก่อการร้ายและอาชญากรรม ยาเสพติด ภัยพิบัติ และการแพร่ระบาดของโรคภัยมุ่งพัฒนาศักยภาพและความพร้อมในการป้องกันและแก้ปัญหาข้ามชาติด้านการก่อการร้าย ยาเสพติดและการหลบหนีเข้าเมืองทั้งระบบ พัฒนาศักยภาพและความร่วมมือภายในภูมิภาคเพื่อเตรียมพร้อมรับมือภัยพิบัติทางธรรมชาติ และเหตุฉุกเฉิน และร่วมมือในการป้องกันการติดเชื้อและการแพร่ระบาดของโรคอุบัติใหม่และโรคระบาดซ้ำ

7) การเสริมสร้างความร่วมมือที่ดีระหว่างประเทศในการสนับสนุนการเจริญเติบโตทางเศรษฐกิจอย่างมีจริยธรรมและไม่ส่งผลกระทบต่อสิ่งแวดล้อม พร้อมทั้งเปิดรับความร่วมมือกับองค์กรระหว่างประเทศที่ไม่แสวงหากำไร เป็นการดำเนินการภายใต้กรอบความร่วมมือด้านสิ่งแวดล้อมในระดับอนุภูมิภาค เสริมสร้างการผลิตและบริโภคสินค้าและบริการที่นำไปสู่การลดการปล่อยก๊าซเรือนกระจก ส่งเสริมและอำนวยความสะดวกองค์กรระหว่างประเทศที่ไม่แสวงหากำไรให้มีบทบาทเพิ่มขึ้นในการให้ไทยเป็นฐานการดำเนินความร่วมมือเพื่อการพัฒนาประเทศในภูมิภาค

8) การเร่งรัดการใช้ประโยชน์จากข้อตกลงการค้าเสรีที่มีผลบังคับใช้แล้ว เป็นการสร้างองค์ความรู้ให้กับภาคธุรกิจโดยเฉพาะผู้ได้รับผลกระทบทั้งเชิงบวกและลบให้สามารถพัฒนาศักยภาพและโอกาสของตนเองในการใช้ประโยชน์จากการเปิดการค้าเสรี โดยเฉพาะภาคธุรกิจขนาดกลางและขนาดย่อมที่ได้รับการสนับสนุน เยียวยาและดูแลจากรัฐในกรณีที่ไม่สามารถปรับตัวได้ทัน

9) การส่งเสริมให้ประเทศไทยเป็นฐานการลงทุน และการประกอบธุรกิจในเอเชีย รวมทั้งเป็นฐานความร่วมมือในการพัฒนาภูมิภาค โดยจัดให้มีสิทธิประโยชน์และการอำนวยความสะดวกที่จำเป็น เพื่อให้มีการจัดตั้งสำนักงานปฏิบัติการภูมิภาค และสนับสนุนบทบาทขององค์กรระหว่างประเทศที่ไม่แสวงหากำไร

10) การปรับปรุงและเสริมสร้างความเข้มแข็งของภาคีการพัฒนาภายในประเทศตั้งแต่ระดับชุมชนท้องถิ่น มุ่งเสริมสร้างศักยภาพชุมชนท้องถิ่นให้รับรู้และเตรียมพร้อมรับกระแสการเปลี่ยนแปลงทั้งภายในและภายนอกประเทศ สนับสนุนกลไกการพัฒนาระดับพื้นที่ในการกำหนดยุทธศาสตร์การพัฒนาระดับจังหวัดและกลุ่มจังหวัด โดยเฉพาะจังหวัดชายแดน ให้สามารถพัฒนาเชื่อมโยงกับประเทศเพื่อนบ้าน ส่งเสริมศักยภาพด้านวิชาการและเครือข่ายของสถาบันการศึกษาของไทยที่สร้างความใกล้ชิด และปฏิสัมพันธ์กับประเทศในอนุภูมิภาค

6. ยุทธศาสตร์การจัดการทรัพยากรธรรมชาติและสิ่งแวดล้อมอย่างยั่งยืน

ให้ความสำคัญกับ

1) การอนุรักษ์ ฟื้นฟู และสร้างความมั่นคงของฐานทรัพยากรธรรมชาติและสิ่งแวดล้อม มุ่งรักษาและฟื้นฟูพื้นที่ป่าและเขตอนุรักษ์ พัฒนาระบบฐานข้อมูลและการจัดการองค์ความรู้ให้เป็นเครื่องมือในการวางแผนและบริหารจัดการ ปรับปรุงระบบการบริหารจัดการที่ดินและการจัดการทรัพยากรทางทะเลและชายฝั่ง เร่งรัดการบริหารจัดการน้ำแบบบูรณาการ ปรับปรุงและฟื้นฟูแหล่งน้ำเพื่อเพิ่มปริมาณน้ำต้นทุน ส่งเสริมให้เกิดการใช้น้ำอย่างมีประสิทธิภาพ จัดทำแผนแม่บทโครงสร้างพื้นฐานด้านทรัพยากรน้ำเพื่อการอุปโภคบริโภคอย่างเป็นระบบ รวมทั้งส่งเสริมการอนุรักษ์และใช้ประโยชน์จากทรัพยากรชีวภาพ

2) การปรับกระบวนการทัศน์การพัฒนาและขับเคลื่อนประเทศเพื่อเตรียมพร้อมไปสู่การเป็นเศรษฐกิจและสังคมคาร์บอนต่ำและเป็นมิตรกับสิ่งแวดล้อม โดยปรับโครงสร้างการผลิตของประเทศและพฤติกรรมผู้บริโภคเพื่อเตรียมพร้อมไปสู่เศรษฐกิจคาร์บอนต่ำ และเป็นมิตรกับสิ่งแวดล้อม เพิ่มประสิทธิภาพการใช้พลังงานในภาคคมนาคมและขนส่ง เพื่อลดปริมาณก๊าซเรือนกระจกพัฒนาเมืองที่เป็นมิตรกับสิ่งแวดล้อมเน้นการวางผังเมืองที่ผสมผสานวัฒนธรรม สังคม ระบบนิเวศเข้าด้วยกัน

3) การยกระดับขีดความสามารถในการรองรับและปรับตัวต่อการเปลี่ยนแปลงสภาพภูมิอากาศ เพื่อให้สังคมมีภูมิคุ้มกัน มุ่งพัฒนาองค์ความรู้และเครื่องมือในการบริหารจัดการเพื่อรองรับกับความท้าทายจากการเปลี่ยนแปลงสภาพภูมิอากาศ รวมถึงพัฒนาศักยภาพชุมชนให้พร้อมกับการเปลี่ยนแปลงสภาพภูมิอากาศ

4) การเตรียมความพร้อมรองรับกับภัยพิบัติทางธรรมชาติ ด้วยการจัดทำแผนที่และจัดลำดับพื้นที่เสี่ยงภัยทั้งในระดับประเทศ ภูมิภาคและจังหวัด ยกระดับการจัดการภัยพิบัติให้มีประสิทธิภาพ พัฒนาระบบฐานข้อมูล การสื่อสารโทรคมนาคม ส่งเสริมการพัฒนาวิทยาศาสตร์และเทคโนโลยีด้านการจัดการภัยพิบัติ พัฒนาระบบงานอาสาสมัครของประเทศอย่างจริงจัง และให้มีมาตรฐานตามหลักสากล สนับสนุนภาคเอกชน สถานประกอบการ โรงเรียน และท้องถิ่นให้มีการเตรียมความพร้อม และจัดทำแผนปฏิบัติการรองรับภัยพิบัติ

5) การสร้างภูมิคุ้มกันด้านการค้าจากเงื่อนไขด้านสิ่งแวดล้อมและวิกฤตจากการเปลี่ยนแปลงสภาพภูมิอากาศ มุ่งติดตามและเฝ้าระวังมาตรการการอนุรักษ์สิ่งแวดล้อมที่อาจส่งผลกระทบต่อการค้าและการลงทุน เตรียมมาตรการรองรับผลกระทบที่จะเกิดขึ้นจากมาตรการทางการค้าและข้อตกลงระหว่างประเทศเกี่ยวกับสิ่งแวดล้อมและการเปลี่ยนแปลงสภาพภูมิอากาศศึกษาผลกระทบและกำหนดแผนกลยุทธ์รายสินค้า รวมทั้งมาตรการเยียวยาในสินค้าและธุรกิจที่เกี่ยวข้องส่งเสริมให้ผู้ส่งออกทำคาร์บอนฟุตพริ้นต์ และสร้างแรงจูงใจให้เกิดอุตสาหกรรมใหม่ๆ เพื่อการพัฒนาสิ่งแวดล้อมอย่างยั่งยืน

6) การเพิ่มบทบาทประเทศไทยในเวทีประชาคมโลกที่เกี่ยวข้องกับกรอบความตกลงและพันธกรณีด้านสิ่งแวดล้อมระหว่างประเทศ เป็นการศึกษารายละเอียดและสร้างความเข้าใจในพันธกรณีติดตามสถานการณ์การเจรจาและท่าทีของประเทศต่างๆ พัฒนาศักยภาพภาครัฐเพื่อเสริมสร้าง

ทักษะการเจรจา พัฒนาความร่วมมือในกลุ่มอาเซียนและประเทศคู่ค้าสำคัญ สนับสนุนการดำเนินงานตามพันธกรณีและข้อตกลงระหว่างประเทศด้านทรัพยากรธรรมชาติและสิ่งแวดล้อม

7) การควบคุมและลดมลพิษ มุ่งลดปริมาณมลพิษทางอากาศ เพิ่มประสิทธิภาพการจัดการขยะและน้ำเสียชุมชน พัฒนาระบบการจัดการของเสียอันตราย ขยะอิเล็กทรอนิกส์ และขยะติดเชื้อลดความเสี่ยงอันตราย การรั่วไหล การเกิดอุบัติเหตุจากสารเคมี และพัฒนาระบบเตือนภัย แจ้งเหตุฉุกเฉินและระบบการจัดการเมื่อเกิดอุบัติเหตุด้านมลพิษ

8) การพัฒนาระบบการบริหารจัดการทรัพยากรธรรมชาติและสิ่งแวดล้อม ให้มีประสิทธิภาพ โปร่งใสและเป็นธรรมอย่างบูรณาการ มุ่งส่งเสริมสิทธิและพัฒนาศักยภาพชุมชนในการเข้าถึงและใช้ประโยชน์ทรัพยากรธรรมชาติ ปรับปรุงกฎหมายเพื่อแก้ปัญหาความเหลื่อมล้ำในการเข้าถึงและใช้ประโยชน์ทรัพยากรธรรมชาติของชุมชน ปรับนโยบายการลงทุนภาครัฐให้เอื้อต่อการอนุรักษ์และฟื้นฟู ผลักดันให้มีการจัดเก็บภาษีสิ่งแวดล้อมเพื่อสร้างแรงจูงใจในการใช้ทรัพยากรธรรมชาติอย่างมีประสิทธิภาพ และลดการก่อกมลพิษ สร้างรายได้จากความหลากหลายทางชีวภาพ พัฒนาระบบฐานข้อมูลและระบบติดตามประเมินผล รวมทั้งส่งเสริมการศึกษาวิจัยเพื่อสร้างระบบบริหารจัดการทรัพยากรธรรมชาติและสิ่งแวดล้อมที่มีประสิทธิภาพ

3.1.2 ยุทธศาสตร์ของคณะรักษาความสงบแห่งชาติ

3.1.2.1 วิสัยทัศน์

ประเทศชาติมั่นคง สังคมอยู่ร่วมกันอย่างมีความสุข ด้วยความเสมอภาค เป็นธรรม และมีภูมิคุ้มกันต่อการเปลี่ยนแปลงของโลก ตลอดจนประชาชนมีความมั่งคั่งอย่างยั่งยืน

3.1.2.2 เจตนารมณ์

1. เพื่อยุติความขัดแย้งของคนในชาติ
2. ขับเคลื่อนเศรษฐกิจและฟื้นฟูความเชื่อมั่นภายใต้ระบบบริหารนิติบัญญัติ และตุลาการเป็นการใช้ พระราชอำนาจของพระมหากษัตริย์ผ่านกระบวนการดังกล่าวซึ่งเดิมรัฐบาลปกติได้ใช้อำนาจนั้นโดยมีสถาบันพระมหากษัตริย์อยู่เหนือความขัดแย้งทั้งปวง
3. สร้างเสถียรภาพในทุกมิติทั้งด้านการเมืองความมั่นคงเศรษฐกิจสังคมและวัฒนธรรมเพื่อเปลี่ยนผ่านประเทศไทยไปสู่การปกครองในระบอบประชาธิปไตยอันมีพระมหากษัตริย์ทรงเป็นประมุขอย่างสมบูรณ์และยั่งยืน
4. ยกกระดับการศึกษาสร้างมาตรฐานของการดำรงชีวิตของประชาชนในสังคมไทยตามแนวทางปรัชญาของเศรษฐกิจพอเพียงภายใต้การปกครองในระบอบประชาธิปไตยอันมีพระมหากษัตริย์ทรงเป็นประมุขอย่างยั่งยืนตลอดไป

3.1.2.3 พันธกิจ

1. การสร้างความเป็นธรรมในสังคม การรักษาความสงบเรียบร้อย และการสร้างความปรองดองสมานฉันท์สร้างสังคมที่มีคุณภาพ ทุกคนมีความมั่นคงในชีวิต ได้รับการคุ้มครองทาง

สังคมที่มีคุณภาพอย่างทั่วถึงและเท่าเทียม มีโอกาสเข้าถึงทรัพยากรของชาติและการบริการขั้นพื้นฐานของรัฐ
อย่างเป็นธรรมและทั่วถึง

2. พัฒนาคุณภาพคนไทยให้เป็นสังคมที่มีความรู้คู่คุณธรรม สร้างโอกาสให้มีการเรียนรู้ตลอดชีวิต มีทักษะและการดำรงชีวิตอย่างเหมาะสมในแต่ละช่วงวัย สถาบันทางสังคมและชุมชน
ท้องถิ่นมีความเข้มแข็ง สามารถปรับตัวรู้เท่าทันกับการเปลี่ยนแปลงอย่างยั่งยืน

3. ปรับโครงสร้างเศรษฐกิจสู่การเติบโตอย่างมีคุณภาพและยั่งยืน โดยพัฒนา
ฐานการผลิตและบริการให้เข้มแข็งและมีคุณภาพบนฐานความรู้ความคิดสร้างสรรค์และภูมิปัญญา สร้างความ
เข้มแข็งภาคการเกษตรความมั่นคงด้านอาหารและพลังงาน ปรับโครงสร้างการผลิตและการบริโภคให้เป็นมิตร
กับสิ่งแวดล้อม พร้อมสร้างความเชื่อมโยงในทุกมิติกับประเทศในภูมิภาคเพื่อความมั่นคงทางเศรษฐกิจและ
สังคม

4. สร้างความมั่นคงของฐานทรัพยากรธรรมชาติและสิ่งแวดล้อม สนับสนุนการ
มีส่วนร่วมของชุมชน รวมทั้งสร้างภูมิคุ้มกันเพื่อรองรับผลกระทบจากการเปลี่ยนแปลงของธรรมชาติ

5. ปรับปรุงการบริหารจัดการของรัฐให้เกิดความโปร่งใส ด้วยการป้องกันและ
ปราบปรามการทุจริตคอร์รัปชันอย่างจริงจังและยั่งยืน

3.1.2.4 เป้าหมายหลัก

1. คนและสังคมไทยมีความอยู่เย็นเป็นสุขและความสงบสุขเพิ่มขึ้น ความ
เหลื่อมล้ำในสังคมลดลงดัชนีมวลรวมความสุขของคนไทยเพิ่มมากขึ้น และความพึงพอใจในบริการขั้นพื้นฐาน
ของรัฐเพิ่มมากขึ้น

2. คนไทยมีการเรียนรู้อย่างต่อเนื่อง มีสุขภาพที่ดีขึ้น มีคุณธรรม จริยธรรมเพิ่ม
มากขึ้น และสถาบันทางครอบครัวและทางสังคมมีความเข้มแข็งมากขึ้น

3. เศรษฐกิจเติบโตในอัตราที่เหมาะสมตามศักยภาพของประเทศ ให้
ความสำคัญกับการเพิ่มการผลิตภาพรวมของวิสาหกิจขนาดกลางและขนาดย่อมเพิ่มขีดความสามารถในการ
แข่งขันทางเศรษฐกิจของประเทศและสัดส่วนผู้อยู่ใต้เส้นความยากจนลดลง

4. คุณภาพสิ่งแวดล้อมอยู่ในเกณฑ์มาตรฐาน เพิ่มประสิทธิภาพการลดการ
ปล่อยก๊าซเรือนกระจกในปริมาณที่ลดลง รวมทั้งเพิ่มพื้นที่ป่าไม้เพื่อรักษาสมดุลของระบบนิเวศ

5. ความโปร่งใสของประเทศไทยให้มีอันดับที่สูงขึ้น โดยดัชนีภาพลักษณ์การ
คอร์รัปชันอยู่ในลำดับที่ดีขึ้น

3.1.2.5 ประเด็นยุทธศาสตร์

ยุทธศาสตร์ 1 การสร้างความเป็นธรรมในสังคม

- กลยุทธ์ที่ 1 การจัดบริการทางสังคมตามสิทธิขั้นพื้นฐาน
- กลยุทธ์ที่ 2 การลดความเหลื่อมล้ำและการคุ้มครองสิทธิทางสังคม
- กลยุทธ์ที่ 3 การจัดระเบียบการให้บริการการขนส่งสาธารณะรับจ้าง
- กลยุทธ์ที่ 4 การแก้ปัญหาจังหวัดชายแดนภาคใต้

- กลยุทธ์ที่ 5 การสร้างความปรองดองสมานฉันท์
- ยุทธศาสตร์ที่ 2 การพัฒนาคนสู่สังคมแห่งการเรียนรู้ตลอดชีวิตอย่างยั่งยืน**
- กลยุทธ์ที่ 1 การปฏิรูปการศึกษา
 - กลยุทธ์ที่ 2 การสร้างความรู้ให้กับประชาชนมีภูมิคุ้มกันต่อปัญหา
- ด้านสาธารณสุข
- กลยุทธ์ที่ 3 การเสริมสร้างและพัฒนาสุขภาพของประชาชน
 - กลยุทธ์ที่ 4 การเสริมสร้างค่านิยม จิตสำนึก และการทำนุบำรุง
- ศิลปวัฒนธรรมไทย
- กลยุทธ์ที่ 5 การจัดทำนวัตกรรมในการส่งเสริมการพัฒนาและความ
- มั่นคงของประเทศ
- ยุทธศาสตร์ที่ 3 การสร้างความเข้มแข็งภาคการเกษตร ความมั่นคงของอาหาร และ**
- พลังงาน**
- กลยุทธ์ที่ 1 การเพิ่มประสิทธิภาพการบริหารจัดการน้ำอย่างบูรณา
 - กลยุทธ์ที่ 2 การแก้ไขปัญหาเกษตรกรและการประมงอย่างยั่งยืน
 - กลยุทธ์ที่ 3 การพัฒนาพลังงานทางเลือก
- การ
- ยุทธศาสตร์ที่ 4 การปรับโครงสร้างเศรษฐกิจสู่การเติบโตอย่างมีคุณภาพและยั่งยืน**
- กลยุทธ์ที่ 1 การเพิ่มขีดความสามารถผู้ประกอบการ
 - กลยุทธ์ที่ 2 การพัฒนาโครงสร้างพื้นฐานด้านคมนาคม
- ยุทธศาสตร์ที่ 5 การสร้างความเชื่อมโยงกับประเทศในภูมิภาค เพื่อความมั่นคงทาง**
- เศรษฐกิจและสังคม**
- กลยุทธ์ที่ 1 การปรับระบบโครงสร้างพื้นฐานในการเชื่อมโยงกับ
 - กลยุทธ์ที่ 2 การส่งเสริมแรงงานในการพัฒนาเศรษฐกิจเพื่อเพิ่ม
- ประเทศในภูมิภาค
- รายได้ของประเทศ
- ยุทธศาสตร์ที่ 6 การจัดการทรัพยากรธรรมชาติและสิ่งแวดล้อมอย่างยั่งยืน**
- กลยุทธ์ที่ 1 จัดระบบอนุรักษ์ ฟื้นฟูและป้องกันการทำลาย
 - กลยุทธ์ที่ 2 การสร้างการมีส่วนร่วมของชุมชนในการรักษา
- ทรัพยากรธรรมชาติและสิ่งแวดล้อม
- ทรัพยากรธรรมชาติ
- ยุทธศาสตร์ที่ 7 การปรับปรุงเปลี่ยนแปลงโครงสร้างการบริหารงานของรัฐวิสาหกิจ**
- ให้เกิดประโยชน์กับประชาชนในการใช้บริการอย่างแท้จริง**

● กลยุทธ์ : การปรับปรุงการบริหารรัฐวิสาหกิจให้เกิดประโยชน์กับประชาชน

ยุทธศาสตร์ที่ 8 การปรับปรุงระบบโทรคมนาคม เทคโนโลยีของชาติให้เกิดความมั่นคงและยั่งยืนในอนาคต ให้ทัดเทียมอาเซียนและประชาคมโลก

● กลยุทธ์ที่ 1 : การปรับปรุงระบบโทรคมนาคมของชาติให้ทัดเทียมอาเซียนและประชาคมโลก

● กลยุทธ์ที่ 2 : การปรับปรุงเทคโนโลยีของชาติให้เกิดความมั่นคงและยั่งยืนในอนาคต

ยุทธศาสตร์ที่ 9 การป้องกันและปราบปรามการทุจริตคอร์รัปชันอย่างยั่งยืน

● กลยุทธ์ : จัดระบบในการป้องกันและปราบปรามการทุจริตคอร์รัปชันอย่างยั่งยืน

3.1.3 นโยบายของรัฐบาลนโยบายเร่งด่วนที่จะเร่งดำเนินการในปีแรก 13 เรื่อง คือ

1) นโยบายสร้างความปรองดองสมานฉันท์ของคนในชาติและฟื้นฟูประชาธิปไตย ด้วยการเสริมสร้างความเข้าใจร่วมกันของประชาชนในชาติให้เกิดความสมัครสามัคคีเป็นหนึ่งเดียวกัน ยึดมั่นในการปกครองระบอบประชาธิปไตยอันมีพระมหากษัตริย์ทรงเป็นประมุข พร้อมสนับสนุนให้คณะกรรมการอิสระตรวจสอบและค้นหาความจริงเพื่อแนวทางปรองดองแห่งชาติ ทำงานอย่างอิสระ ได้รับความร่วมมือทุกฝ่ายอย่างเต็มที่ โดยเฉพาะการตรวจสอบความรุนแรงทางการเมือง การละเมิดสิทธิมนุษยชน การสูญเสียชีวิต บาดเจ็บในช่วงการชุมนุมทางการเมืองระหว่างเดือนเมษายนและเดือนพฤษภาคม 2553

2) เร่งรัดปราบปรามการค้ายาเสพติดปราบปรามผู้มีอิทธิพลอบายมุขและสิ่งยั่วยุเยาอาชญา

3) ป้องกันและปราบปรามการทุจริตคอร์รัปชันในภาครัฐอย่างจริงจัง

4) แก้ไขปัญหาความเดือดร้อนของประชาชนและผู้ประกอบการ เนื่องจากภาวะเงินเฟ้อและราคาน้ำมัน เช่น การยกเลิกการจัดเก็บเงินสมทบกองทุนน้ำมันเป็นการชั่วคราว การดูแลราคาสินค้าอุปโภค บริโภคและราคาพลังงานให้อยู่ในระดับที่เหมาะสม

5) เร่งฟื้นฟูความสัมพันธ์กับประเทศเพื่อนบ้าน บนพื้นฐานสนธิสัญญาและกฎหมายที่เกี่ยวข้อง โดยเร่งแก้ปัญหากระทบกระทั่งตามแนวพรมแดนผ่านกระบวนการทางการทูต

6) ส่งเสริมการท่องเที่ยวทั้งในและนอกประเทศ เร่งเพิ่มรายได้จากการท่องเที่ยว โดยประกาศให้ปี 2554 – 2555 เป็นปี "มหัศจรรย์ไทยแลนด์"

7) ส่งเสริมให้ประชาชนเข้าถึงแหล่งทุน เช่น การเพิ่มเงินกองทุนหมู่บ้านและชุมชนเมืองอีกแห่งละ 1 ล้านบาท การจัดตั้งกองทุนสตรี โดยมีวงเงินเฉลี่ย 100 ล้านบาท จัดตั้งกองทุนตั้งตัวได้ในวงเงิน 1,000 ล้านบาท ต่อสถาบันการศึกษาของรัฐที่เข้าร่วมโครงการ เพื่อสนับสนุนผู้ประกอบการรายย่อย จัดให้มีบัตรเครดิตพลังงานสำหรับผู้ประกอบอาชีพธุรกิจรับจ้างให้เหมาะสมกับค่าใช้จ่ายน้ำมันหรือก๊าซธรรมชาติที่ใช้จริงต่อเดือน ปรับเพิ่มเบี้ยยังชีพสำหรับผู้สูงอายุเป็นสวัสดิการของรัฐ เพื่อเป็นค่าใช้จ่ายยังชีพ

ของผู้สูงอายุ โดยผู้สูงอายุที่มีอายุ 60-69 ปี จะได้รับ 600 บาท อายุ 70-79 ปี ได้รับ 700 บาท อายุ 80-89 ได้รับ 800 บาท และอายุ 90 ปี ขึ้นไป ได้รับเงินเดือน 1,000 บาท ขณะเดียวกันจัดให้มีการพักหนี้ครัวเรือนของเกษตรกรรายย่อยและผู้มีรายได้น้อยที่ต่ำกว่า 5 แสนบาท อย่างน้อย 3 ปี มีการปรับโครงสร้างหนี้ให้แก่ผู้ที่เป็นหนี้เกิน 5 แสนบาท แต่ไม่เกิน 1 ล้านบาท รวมทั้งจัดทำแผนฟื้นฟูอาชีพและปรับโครงสร้างการผลิตอย่างครบวงจร

8) ยกย่องราคาสินค้าเกษตรและให้เกษตรกรเข้าถึงแหล่งทุน โดยดูแลราคาสินค้าเกษตรให้มีเสถียรภาพเป็นไปตามกลไกของตลาดโลกและสร้างผลตอบแทนที่เป็นธรรมต่อเกษตรกร นำระบบจำหน่ายสินค้าเกษตรมาใช้ในการสร้างความมั่นคงด้านรายได้ เพื่อจัดทำระบบบัตรเครดิตสำหรับเกษตรกรพร้อมผลักดันราคาสินค้าเกษตรที่สำคัญให้รายได้สูง โดยใช้วิธีบริหารจัดการทางการตลาดและกลไกตลาดซื้อขายล่วงหน้า

9) เพิ่มประสิทธิภาพการบริหารจัดการ โครงการหนึ่งตำบลหนึ่งผลิตภัณฑ์ ให้มีศักยภาพอย่างยั่งยืน โดยสนับสนุนให้ชุมชนวิสาหกิจชุมชนใช้ทรัพยากรและภูมิปัญญาท้องถิ่นผนวกกับองค์ความรู้สมัยใหม่ เพื่อยกระดับมาตรฐานราคาสินค้าและบริหาร การเข้าถึงแหล่งทุนและการตลาดทั้งในและต่างประเทศ โดยส่งเสริมให้มีศูนย์กระจายและแสดงสินค้าถาวรในภูมิภาคและในเมืองท่องเที่ยวหลักที่เชื่อมโยงกับการท่องเที่ยว การส่งออก

10) พัฒนาระบบประกันสุขภาพ ปรับปรุงโครงการ 30 บาท รักษาทุโรค

11) จัดหาเครื่องคอมพิวเตอร์แท็บเล็ตให้นักเรียน โดยเริ่มดำเนินการในโรงเรียนนำร่องระดับชั้นประถมศึกษาปีที่ 1 ปีการศึกษา 2555 รวมทั้งจัดทำระบบอินเทอร์เน็ตไร้สายโดยไม่เสียค่าใช้จ่ายในที่สาธารณะและสถานศึกษาที่เหมาะสม

12) เร่งรัดและผลักดันการปฏิรูปการเมืองที่ประชาชนมีส่วนร่วมอย่างกว้างขวางแก้ไขเพิ่มเติมรัฐธรรมนูญ พ.ศ. 2550 มาตรา 291 ให้มีสภาร่างรัฐธรรมนูญที่เป็นอิสระยกร่างรัฐธรรมนูญฉบับใหม่เพื่อวางกลไกการใช้อำนาจอธิปไตยบนหลักนิติรัฐ นิติธรรม องค์กรที่ใช้อำนาจรัฐทั้งหลายมีความรับผิดชอบที่ยึดโยงกับระบบและพร้อมรับการตรวจสอบ โดยให้ประชาชนมีส่วนร่วมผ่านการออกเสียงประชาชน

13) เร่งนำสันติสุขกลับมาสู่จังหวัดชายแดนภาคใต้ โดยระดมทรัพยากรและปรับปรุงบูรณาการการบริหารจัดการทั้งปวงตามแนวพระราชดำริพระราชทาน เข้าใจ เข้าถึง พัฒนา ให้สอดคล้องกับความหลากหลายของศาสนา และอัตลักษณ์ในแต่ละพื้นที่ในการบังคับใช้กฎหมาย พร้อมอำนวยความสะดวกธุรกรรมอย่างเท่าเทียมทั่วถึง

3.1.4 นโยบายของรัฐบาล พล.อ.ประยุทธ์ จันทร์โอชา ประกอบด้วยนโยบาย 11 ด้าน

ดังนี้

- 1) การปกป้องและเชิดชูสถาบันพระมหากษัตริย์
- 2) การรักษาความมั่นคงของรัฐบาลและการต่างประเทศ
- 3) การลดความเหลื่อมล้ำของสังคม และการสร้างโอกาสเข้าถึงบริการของรัฐ
- 4) การศึกษาและเรียนรู้ การทะนุบำรุงศาสนา ศิลปวัฒนธรรม

- 5) การยกระดับคุณภาพบริการด้านสาธารณสุขและสุขภาพของประชาชน
- 6) การเพิ่มศักยภาพทางเศรษฐกิจของประเทศ
- 7) การส่งเสริมบทบาทและการใช้โอกาสในประชาคมอาเซียน
- 8) การพัฒนาและส่งเสริมการใช้ประโยชน์จากวิทยาศาสตร์ เทคโนโลยี การวิจัยและพัฒนาและนวัตกรรม
- 9) การรักษาความมั่นคงของฐานทรัพยากรและการสร้างสมดุลระหว่างการอนุรักษ์กับการใช้ประโยชน์อย่างยั่งยืน
- 10) การส่งเสริมการบริหารราชการแผ่นดินที่มีธรรมาภิบาล และการป้องกันปราบปรามการทุจริตและประพฤติมิชอบในภาครัฐ
- 11) การปรับปรุงกฎหมายและกระบวนการยุติธรรม

3.1.5 ค่านิยมหลักของคนไทย เพื่อสร้างสรรค์ประเทศไทยให้เข้มแข็ง มีทั้งหมด 12 ประการ ดังนี้

- 1) มีความรักชาติ ศาสนา พระมหากษัตริย์ ซึ่งเป็นสถาบันหลักของชาติในปัจจุบัน
- 2) ซื่อสัตย์ เสียสละ อดทน มีอุดมการณ์ในสิ่งที่ดีงามเพื่อส่วนรวม
- 3) กตัญญู ต่อพ่อแม่ ผู้ปกครอง ครูบาอาจารย์
- 4) ใฝ่หาความรู้ หมั่นศึกษา เล่าเรียน ทางตรงและทางอ้อม
- 5) รักษาวัฒนธรรมประเพณีไทยอันงดงาม
- 6) มีศีลธรรม รักษาความสัตย์ หวังดีต่อผู้อื่น เผื่อแผ่และแบ่งปัน
- 7) เข้าใจ เรียนรู้ การเป็นประชาธิปไตยอันมีพระมหากษัตริย์ทรงเป็นประมุขที่ถูกต้อง
- 8) มีระเบียบวินัย เคารพกฎหมาย ผู้น้อยรู้จักการเคารพผู้ใหญ่
- 9) มีสติ รู้ตัว รู้คิด รู้ทำ รู้ปฏิบัติ ตามพระราชดำรัสของพระบาทสมเด็จพระเจ้าอยู่หัว
- 10) รู้จักดำรงตนอยู่โดยใช้หลักปรัชญาเศรษฐกิจพอเพียงตามพระราชดำรัสของพระบาทสมเด็จพระเจ้าอยู่หัว รู้จักอดออมไว้ใช้เมื่อยามจำเป็น มีไว้พอกินพอใช้ ถ้าเหลือก็แจกจ่าย จำหน่าย และขยายกิจการ เมื่อมีความพร้อมโดยภูมิคุ้มกันที่ดี
- 11) มีความเข้มแข็งทั้งร่างกายและจิตใจ ไม่ยอมแพ้ต่ออำนาจฝ่ายต่ำหรือกิเลส มีความละอาย เกรงกลัวต่อบาปตามหลักของศาสนา
- 12) คำนึงถึงผลประโยชน์ของส่วนรวม และต่อชาติ มากกว่าผลประโยชน์ของตนเอง

3.1.6 ยุทธศาสตร์กรมส่งเสริมการปกครองท้องถิ่น

3.1.6.1 วิสัยทัศน์ (Vision)

“เป็นองค์กรหลักในการส่งเสริมสนับสนุนให้องค์กรปกครองส่วนท้องถิ่น ปฏิบัติงานตามอำนาจหน้าที่ภายใต้หลักธรรมาภิบาล เพื่อประโยชน์สุขของประชาชน”

“To be the main organization responsible for enhancing the efficiency of local administrative organizations in performing their duties in accordance with the good governance principle for the benefit of the people.”

3.1.6.2 ค่านิยม (Value)

“ยึดมั่นในหลักธรรมาภิบาล มุ่งเน้นบริการให้คำปรึกษา พัฒนาตนเองอย่างต่อเนื่อง”

3.1.6.3 พันธกิจ (Mission)

1. พัฒนาการส่งเสริมการปกครองท้องถิ่นและองค์กรปกครองส่วนท้องถิ่นให้มีความทันสมัย มีขีดสมรรถนะสูง และพัฒนาบุคลากรให้เป็นมืออาชีพ
2. นำนวัตกรรมมาใช้และพัฒนาระบบฐานข้อมูลสารสนเทศในการบริหาร และการจัดการของ กรมส่งเสริมการปกครองท้องถิ่นและองค์กรปกครองส่วนท้องถิ่น
3. สร้างการมีส่วนร่วมในการบริหารจัดการของกรมส่งเสริมการปกครองท้องถิ่นและองค์กรปกครองส่วนท้องถิ่น
4. ให้คำแนะนำปรึกษา (Consult) ประสานและสนับสนุน (Facilitate) การบริหารจัดการและ การให้บริการสาธารณะขององค์กรปกครองส่วนท้องถิ่น ให้สามารถปฏิบัติงานตามอำนาจหน้าที่ได้อย่างมีประสิทธิภาพภายใต้หลักธรรมาภิบาล
5. พัฒนาการเมืองการปกครองในระบอบประชาธิปไตยอันมีพระมหากษัตริย์ทรงเป็นประมุขและ น้อมนำปรัชญาเศรษฐกิจพอเพียงมาใช้

3.1.6.4 ประเด็นยุทธศาสตร์ (Strategic Issues)

ปัจจุบันกรมส่งเสริมการปกครองท้องถิ่นได้ปฏิบัติภารกิจตามประเด็นยุทธศาสตร์ 5 ประเด็น ดังนี้

- ประเด็นยุทธศาสตร์ที่ 1 : ยกระดับขีดความสามารถของกรมส่งเสริมการปกครองท้องถิ่นให้มีสมรรถนะสูง
- ประเด็นยุทธศาสตร์ที่ 2 : เพิ่มประสิทธิภาพการบริหารจัดการขององค์กรปกครองส่วนท้องถิ่นให้ตอบสนองความต้องการของประชาชน
- ประเด็นยุทธศาสตร์ที่ 3 : เพิ่มประสิทธิภาพการบริหารงานบุคคลและกิจการสภาขององค์กรปกครองส่วนท้องถิ่นตามหลักธรรมาภิบาล

- ประเด็นยุทธศาสตร์ที่ 4 : เพิ่มประสิทธิภาพการบริหารงานการเงินและการคลังขององค์กรปกครองส่วนท้องถิ่นให้มีอิสระและพึ่งพาตนเองได้
- ประเด็นยุทธศาสตร์ที่ 5 : เพิ่มประสิทธิภาพการให้บริการสาธารณะขององค์กรปกครองส่วนท้องถิ่นในการพัฒนาประเทศ

3.1.7 ยุทธศาสตร์การพัฒนากลุ่มจังหวัด 4 ปี (พ.ศ.2558–2561) กลุ่มภาคตะวันออกเฉียงเหนือตอนบน 1 (หนองคาย หนองบัวลำภู เลย อุดรธานี บึงกาฬ)

3.1.7.1 วิสัยทัศน์กลุ่มจังหวัดภาคตะวันออกเฉียงเหนือตอนบน 1

“เป็นศูนย์กลางการลงทุนด้านการค้า เกษตรกรรม อุตสาหกรรม การบริการ การท่องเที่ยวของอนุภูมิภาคแม่น้ำโขงและประชาคมอาเซียน”

3.1.7.2 พันธกิจ

1. พัฒนาโครงสร้างพื้นฐานและสิ่งอำนวยความสะดวกในการลงทุนด้านการค้า เกษตรกรรม อุตสาหกรรมบริการ และการท่องเที่ยว เพื่อกระจายประโยชน์สู่ประชาชนทุกอาชีพของกลุ่มจังหวัดอย่างทั่วถึง
2. ส่งเสริมความร่วมมือทางการค้าการเกษตร บริการและการท่องเที่ยวกับประชาคมอาเซียน
3. พัฒนาขีดความสามารถในการแข่งขันของระบบการผลิตและระบบการตลาดในด้านการเกษตร อุตสาหกรรมการผลิต การบริการและแรงงานให้เป็นไปตามมาตรฐาน
4. พัฒนาทรัพยากรมนุษย์ทุกภาคส่วนให้สามารถรองรับการเป็นประชาคมอาเซียน

3.1.7.3 เป้าประสงค์รวม ตัวชี้วัดและค่าเป้าหมาย

1. สร้างรายได้จากการลงทุนทุกด้านการค้าเกษตรกรรม อุตสาหกรรม การท่องเที่ยว และบริการ
2. เพื่อให้มีบุคลากรที่มีศักยภาพรองรับการเปลี่ยนแปลง

เป้าประสงค์	ตัวชี้วัด / เป้าหมาย รวม 4 ปี	ข้อมูล	ค่าเป้าหมายรายปี			
			2558	2559	2560	2561
1. สร้างรายได้จากการลงทุนด้านการค้า เกษตรกรรม อุตสาหกรรม บริการและการท่องเที่ยว	ร้อยละที่เพิ่มขึ้นของ GPCP ณ ราคาประจำปี ร้อยละ 14	191,779 ล้านบาท	ร้อยละ ละ	ร้อยละ ละ	ร้อยละ ละ	ร้อยละ ละ
		50,275 บาท /คน /ปี	ร้อยละ ละ	ร้อยละ ละ	ร้อยละ ละ	ร้อยละ ละ
2. เพื่อให้มีบุคลากรที่มีศักยภาพรองรับการ	ร้อยละที่ลดลงของจำนวนผู้ว่างงานร้อยละ 0.4	0.5 %	0.1 %	0.1 %	0.1 %	0.1 %

เปลี่ยนแปลง						
-------------	--	--	--	--	--	--

3.1.7.4 ประเด็นยุทธศาสตร์กลุ่มจังหวัด

ยุทธศาสตร์ที่ 1 พัฒนาศักยภาพด้านการท่องเที่ยว

ยุทธศาสตร์ที่ 2 เพิ่มขีดความสามารถในการแข่งขันด้านการลงทุน

อุตสาหกรรม การค้า และบริการ

ยุทธศาสตร์ที่ 3 ส่งเสริมและพัฒนาสินค้าเกษตรให้ได้มาตรฐานอย่างครบวงจร

เป้าประสงค์	ตัวชี้วัด / เป้าหมาย รวม 4 ปี	ข้อมูล ค่าพื้นฐาน	ค่าเป้าหมายรายปี			
			2558	2559	2560	2561
ยุทธศาสตร์ที่ 1 : พัฒนาศักยภาพด้านการท่องเที่ยว						
2. เพื่อเพิ่มรายได้จากการท่องเที่ยว	ร้อยละที่เพิ่มขึ้นของรายได้จากการท่องเที่ยวกลุ่มจังหวัดร้อยละ 12	ปี 52 : 8,210 ลบ. ปี 53 : 10,242ลบ. ปี 54 : 11,994 ลบ. ปี 55 : 12,836 ลบ.	ร้อยละ 3	ร้อยละ 3	ร้อยละ 3	ร้อยละ 3
	ร้อยละที่เพิ่มขึ้นของจำนวนนักท่องเที่ยวกลุ่มจังหวัดร้อยละ 12	ปี 52 : 4,189 ลบ. ปี 53 : 5,720ลบ. ปี 54 : 6,538 ลบ. ปี 55 : 6,884 ลบ.	ร้อยละ 3	ร้อยละ 3	ร้อยละ 3	ร้อยละ 3
ยุทธศาสตร์ที่ 2 : เพิ่มขีดความสามารถในการแข่งขันด้านการลงทุน อุตสาหกรรม การค้า และบริการ						
1. เพื่อให้โครงสร้างพื้นฐานรองรับการเป็นศูนย์กลางการลงทุน	ร้อยละที่เพิ่มขึ้นของ สาขาก่อสร้าง งบประมาณประจำปีร้อยละ 12	ปี 52 : 8,302 ลบ. ปี 53 : 6,695ลบ. ปี 54 : 7,199 ลบ	ร้อยละ 3	ร้อยละ 3	ร้อยละ 3	ร้อยละ 3

เป้าประสงค์	ตัวชี้วัด / เป้าหมาย รวม 4 ปี	ข้อมูล ค่าพื้นฐาน	ค่าเป้าหมายรายปี			
			2558	2559	2560	2561
ยุทธศาสตร์ที่ 3 : ส่งเสริมและพัฒนาสินค้าเกษตรให้ได้มาตรฐานอย่างครบวงจร						
1. เพื่อเพิ่มผลผลิตทางการเกษตรให้ได้มาตรฐานและแปรรูปสินค้าทางการเกษตร	ร้อยละที่เพิ่มขึ้นของ GPCP กลุ่มจังหวัดภาคการเกษตรร้อยละ 12	ปี 52 : 32,152 ลบ. ปี 53 : 41,515ลบ. ปี 54 : 49,167 ลบ.	ร้อยละ ละ 3	ร้อยละ ละ 3	ร้อยละ ละ 3	ร้อยละ ละ 3
	ร้อยละของจำนวนที่ได้ใบรับรองมาตรฐาน GAP ของผลผลิตการเกษตรที่สำคัญต่อจำนวนแปลง / ฟาร์มที่ได้รับการตรวจจากกระทรวงเกษตรและสหกรณ์	ปี 52 : 95.61% ปี 53 : 100% ปี 54 : 100% ปี 55 : 100%	100%	100%	100%	100%

3.1.8 ยุทธศาสตร์การพัฒนาของจังหวัดบึงกาฬ

3.1.8.1 วิสัยทัศน์

“สังคมมั่นคง เศรษฐกิจมั่งคั่ง ทรัพยากรธรรมชาติและสิ่งแวดล้อมสมดุล
ยั่งยืน”

3.1.8.2 พันธกิจ

1. มุ่งสร้างและปรับปรุงระบบโครงสร้างบริการพื้นฐานให้ได้มาตรฐาน เพื่อการผลิตทางการเกษตรและอุตสาหกรรมให้ทั่วถึง โดยใช้แนวทางการพัฒนาเศรษฐกิจเชิงสร้างสรรค์ (Creative Economy)
2. พัฒนาระบบโลจิสติกส์ให้มีประสิทธิภาพ สามารถรองรับการค้า การลงทุน และการท่องเที่ยว
3. อนุรักษ์ ป่าพุทธรักษาธรรมชาติและสิ่งแวดล้อม พัฒนาแหล่งท่องเที่ยว ศิลปวัฒนธรรม และขนบธรรมเนียมอย่างยั่งยืน
4. พัฒนาคุณภาพชีวิตของประชาชน และสังคมตามหลักปรัชญาเศรษฐกิจพอเพียงสู่สังคมมั่นคง
5. ป้องกันและปราบปรามอาชญากรรม ภัยทางสังคม ทั้งภายในประเทศและระหว่างประเทศ
6. พัฒนาศักยภาพบุคลากรทุกภาคส่วน ให้สามารถรองรับการเข้าสู่ประชาคมอาเซียน และประชาคมโลก
7. เตรียมการยกระดับพื้นที่เป็นนิคมเขตเศรษฐกิจพิเศษ
8. เสริมสร้างความมั่นคงพื้นที่ชายแดน ด้วยการบริหารจัดการอย่างมีประสิทธิภาพ โดยบูรณาการทุกภาคส่วน(เพิ่มเติม)
9. เสริมสร้างความสัมพันธ์อันดีกับประเทศเพื่อนบ้าน (เพิ่มเติม)

3.1.8.3 ยุทธศาสตร์การพัฒนา

ยุทธศาสตร์ที่ 1 การส่งเสริมและพัฒนาการผลิตสินค้าการเกษตรเพื่อเพิ่มมูลค่า

เป้าประสงค์ : เพิ่มประสิทธิภาพการผลิตและสร้างมูลค่าทางพาราและสินค้าเกษตร

กลยุทธ์

1. ส่งเสริมและพัฒนาปัจจัยโครงสร้างพื้นฐานและลดต้นทุนการผลิต
2. เพิ่มขีดความสามารถของบุคลากร เกษตรกร สถาบันและเครือข่ายเกษตรกร ให้มีความเข้มแข็ง

แผนการผลิต

3. การพัฒนาและนําระบบฐานข้อมูลทางการเกษตร ไปใช้วาง

4. ส่งเสริมและพัฒนาสินค้าเกษตรให้เพียงพอต่อการบริโภคและได้

มาตรฐานตามความต้องการของตลาด

5. สร้างมูลค่าเพิ่มสินค้าเกษตรและเชื่อมโยงตลาด

เศรษฐกิจ

ยุทธศาสตร์ที่ 2 พัฒนาขีดความสามารถการค้าและการลงทุน

เป้าประสงค์ : เพิ่มศักยภาพการค้า การลงทุน การตลาด เพื่อเพิ่มมูลค่าทาง

กลยุทธ์

1. พัฒนาปัจจัยการค้า การลงทุนชายแดน

2. พัฒนาระบบบริการและสิ่งอำนวยความสะดวกการค้าชายแดน

3. พัฒนาความพร้อมและสร้างขีดความสามารถของบุคลากรและ

ผู้ประกอบการ

4. สร้างความสัมพันธ์อันดีกับประเทศเพื่อนบ้าน

5. พัฒนาด้านการตลาดและช่องทางจัดจำหน่าย

สิ่งแวดล้อมอย่างสมดุล

ยุทธศาสตร์ที่ 3 พัฒนาการท่องเที่ยว การจัดการทรัพยากรธรรมชาติและ

เป้าประสงค์ : พัฒนาการท่องเที่ยวสู่ระดับมาตรฐาน

กลยุทธ์

1. พัฒนาแหล่งท่องเที่ยว และสิ่งอำนวยความสะดวก

2. การบริหารจัดการด้านการท่องเที่ยว

3. การพัฒนาบุคลากรด้านการท่องเที่ยว

4. การประชาสัมพันธ์ตลาดการท่องเที่ยว

เป้าประสงค์ : ทรัพยากรธรรมชาติอุดมสมบูรณ์และมีมาตรฐานสิ่งแวดล้อมที่ดี

กลยุทธ์

1. ป้องกันและแก้ไขปัญหาทรัพยากรธรรมชาติและสิ่งแวดล้อม

2. อนุรักษ์ฟื้นฟูทรัพยากรธรรมชาติและสิ่งแวดล้อม

3. ส่งเสริมการมีส่วนร่วมอนุรักษ์ฟื้นฟูทรัพยากรธรรมชาติและสิ่งแวดล้อม

อย่างบูรณาการ

4. พัฒนาการจัดสรรทรัพยากรธรรมชาติเพื่อการใช้ประโยชน์อย่างยั่งยืน

ชีวิตที่ดี

ยุทธศาสตร์ที่ 4 รักษาความสงบ ความมั่นคงและพัฒนาคนสู่สังคมคุณภาพ
เป้าประสงค์ : ชุมชนเข้มแข็ง สังคมสงบสุข ประชาชนมีวินัย และคุณภาพ

กลยุทธ์

1. การพัฒนาคนบึงกาฬสู่สังคมคุณภาพ
2. การพัฒนาระบบโครงสร้างพื้นฐานเพื่อความเป็นอยู่ที่ดีของประชาชน
3. การสร้างความมั่นคงของเศรษฐกิจ สังคม
4. บริหารจัดการพื้นที่ชายแดน
5. การพัฒนาศักยภาพโครงสร้างพื้นฐานและคนในพื้นที่ชายแดน
6. สร้างความสัมพันธ์กับประเทศเพื่อนบ้านเพื่อความมั่นคงชายแดน

3.1.9 ยุทธศาสตร์การพัฒนาขององค์กรปกครองส่วนท้องถิ่นในเขตจังหวัดบึงกาฬ

3.1.9.1 วิสัยทัศน์ อปท.ในเขตจังหวัดบึงกาฬ

“ท้องถิ่นน่าอยู่ ท่องเที่ยวก้าวหน้า ประชาชนอยู่ดี มีความสุข อย่างยั่งยืน”

3.1.9.2 พันธกิจ

พันธกิจที่ 1 ปรับปรุงและพัฒนาระบบคมนาคมขนส่ง ระบบสาธารณสุขปโภค สาธารณูปการให้ได้มาตรฐาน มีประสิทธิภาพและเพียงพอต่อความต้องการของประชาชน เพื่อรองรับการขยายตัวของเมืองในอนาคตและเศรษฐกิจของท้องถิ่น

พันธกิจที่ 2 การส่งเสริมและพัฒนาศักยภาพของคน ครอบครัว และชุมชน ให้เข้มแข็งสามารถพึ่งตนเองได้ ตามแนวเศรษฐกิจพอเพียง

พันธกิจที่ 3 สร้างระบบบริหารจัดการที่ดี โดยให้ประชาชนมีส่วนร่วมในการตัดสินใจ การวางแผนพัฒนา การตรวจสอบ เพื่อให้เกิดความโปร่งใสในการบริหารและการปกครอง

พันธกิจที่ 4 ปรับปรุงและพัฒนาระบบการศึกษาและสาธารณสุข ตลอดจนอนุรักษ์และพัฒนาศิลปวัฒนธรรมอันดีงามและภูมิปัญญาของท้องถิ่น

พันธกิจที่ 5 พัฒนาเทคโนโลยีสารสนเทศเพื่อการบริหารและการบริการให้มีประสิทธิภาพยิ่งขึ้น เพื่อสนับสนุนการบริหารจัดการที่ดี

พันธกิจที่ 6 เพิ่มประสิทธิภาพในการจัดการด้านการท่องเที่ยว และการจัดการทรัพยากรธรรมชาติและสิ่งแวดล้อมที่ดีเพื่อการพัฒนาที่ยั่งยืน

พันธกิจที่ 7 สร้างความเข้มแข็งด้านการเงินการคลัง โดยการปรับปรุงกระบวนการบริหารการเงินการคลังให้สอดคล้องกับอำนาจหน้าที่และภารกิจที่มีอยู่เดิม และที่ได้รับโอนจากการกระจายอำนาจจากรัฐบาล

พันธกิจที่ 8 พัฒนาศักยภาพของผังเมืองให้เป็นเครื่องมือชั้นนำและสนับสนุนการพัฒนาเมืองอย่างมีประสิทธิภาพโดยไม่ก่อให้เกิดความขัดแย้งหรือเป็นอุปสรรคต่อการพัฒนาด้านอื่นๆ

พันธกิจที่ 9 ส่งเสริมและพัฒนาการค้า การลงทุน การท่องเที่ยว และกีฬา
พันธกิจที่ 10 ส่งเสริมและพัฒนาเพื่อเข้าสู่ประชาคมอาเซียน

3.1.9.3 เป้าประสงค์

1. เส้นทางคมนาคมที่ได้มาตรฐาน
2. คน ครอบครัว และชุมชนเข้มแข็ง
3. ประชาชนมีส่วนร่วมในการตัดสินใจและการวางแผนพัฒนา
4. ระบบการศึกษาและสาธารณสุขได้มาตรฐานประชาชนเข้าถึง มีการอนุรักษ์วัฒนธรรมประเพณีและภูมิปัญญาท้องถิ่น
5. การบริหารจัดการที่ดีได้มาตรฐาน
6. การจัดการทรัพยากรธรรมชาติและสิ่งแวดล้อมมีความยั่งยืน
7. ระบบการบริหารการเงินการคลังที่ได้มาตรฐาน โปร่งใส ตรวจสอบได้
8. การพัฒนาเมืองที่มีคุณภาพ ตามผังเมืองของจังหวัด
9. การค้า การลงทุน การท่องเที่ยว และกีฬา มีศักยภาพ

3.1.9.4 ประเด็นยุทธศาสตร์การพัฒนา ประกอบด้วย 8 ยุทธศาสตร์ ดังนี้

- ยุทธศาสตร์ที่ 1 การพัฒนาด้านโครงสร้างพื้นฐาน
- ยุทธศาสตร์ที่ 2 การพัฒนาด้านการเกษตรและการพัฒนาคุณภาพชีวิต
- ยุทธศาสตร์ที่ 3 การพัฒนาด้านการจัดระเบียบชุมชน สังคม และการรักษาความสงบเรียบร้อย
- ยุทธศาสตร์ที่ 4 การพัฒนาด้านการค้า การลงทุน การท่องเที่ยว และกีฬา
- ยุทธศาสตร์ที่ 5 การพัฒนาการบริหารจัดการและอนุรักษ์ทรัพยากรธรรมชาติและสิ่งแวดล้อม
- ยุทธศาสตร์ที่ 6 การพัฒนาด้านศิลปวัฒนธรรม จารีต ประเพณี และภูมิปัญญาท้องถิ่น
- ยุทธศาสตร์ที่ 7 การพัฒนาด้านระบบการบริหารจัดการที่ดี
- ยุทธศาสตร์ที่ 8 การส่งเสริมและพัฒนาการเข้าสู่ประชาคมเศรษฐกิจอาเซียน

ยุทธศาสตร์การพัฒนา	แนวทางการพัฒนา
1. ด้านโครงสร้างพื้นฐาน	1.1 แนวทางการพัฒนางานด้านการคมนาคมและการขนส่งและระบบโลจิสติกส์ 1.2 แนวทางการพัฒนางานด้านสาธารณูปโภคและด้านสาธารณูปการ 1.3 แนวทางการพัฒนางานด้านการผังเมือง
2. ด้านการเกษตรและการพัฒนาคุณภาพชีวิต	2.1 แนวทางการพัฒนางานด้านการส่งเสริมอาชีพ 2.2 แนวทางการพัฒนางานด้านสวัสดิการสังคม 2.3 แนวทางการพัฒนางานด้านการศึกษา 2.4 แนวทางการพัฒนางานด้านสาธารณสุข

	2.5 แนวทางการพัฒนางานด้านการส่งเสริมการเกษตร
3. ด้านการจัดระเบียบ ชุมชน สังคม และการรักษา ความสงบเรียบร้อย	3.1 แนวทางการพัฒนางานด้านการส่งเสริมประชาธิปไตย 3.2 แนวทางการพัฒนางานด้านการส่งเสริมและอำนวยความสะดวกแก่ประชาชน 3.3 แนวทางการพัฒนางานด้านการป้องกันและบรรเทาสาธารณภัย 3.4 แนวทางการพัฒนางานด้านการรักษาความสงบเรียบร้อย ประสานงานอาสาสมัคร สอดส่องดูแลความผิดปกติของชุมชน 3.5 แนวทางการพัฒนางานด้านการป้องกันและควบคุมแก้ไขปัญหายาเสพติด
4. ด้านการค้า การลงทุน การท่องเที่ยว และกีฬา	4.1 แนวทางการพัฒนางานด้านการค้า การลงทุน 4.2 แนวทางการพัฒนางานด้านการท่องเที่ยว 4.3 แนวทางการพัฒนางานด้านการศึกษา
5. ด้านการบริหารจัดการ และอนุรักษ์ ทรัพยากรธรรมชาติและ สิ่งแวดล้อม	5.1 แนวทางการพัฒนางานด้านการอนุรักษ์ทรัพยากรธรรมชาติ 5.2 แนวทางการพัฒนางานด้านการแก้ไขปัญหาภาวะสิ่งแวดล้อม 5.3 แนวทางการพัฒนางานด้านการมีส่วนร่วมของชุมชนในการบำรุงรักษา ทรัพยากรธรรมชาติและสิ่งแวดล้อม 5.4 แนวทางการพัฒนางานด้านการคุ้มครองดูแลรักษา ดิน น้ำและป่า
6. ด้านศิลปวัฒนธรรม จารีต ประเพณี และภูมิ ปัญญาท้องถิ่น	6.1 แนวทางการพัฒนางานด้านการส่งเสริมการสืบทอดภูมิปัญญาท้องถิ่น 6.2 แนวทางการพัฒนางานด้านอนุรักษ์ขนบธรรมเนียม จารีตประเพณี และวัฒนธรรม 6.3 แนวทางการพัฒนางานด้านการอนุรักษ์ ทำนุบำรุงโบราณสถาน โบราณวัตถุใน พื้นที่
7. ด้านการพัฒนาระบบการ บริหารจัดการที่ดี	7.1 แนวทางการพัฒนางานด้านขีดความสามารถ สมรรถนะบุคลากรท้องถิ่นให้สามารถ รองรับการเปลี่ยนแปลงในอนาคตได้ 7.2 แนวทางการพัฒนางานด้านระบบข้อมูลข่าวสารสนเทศและนวัตกรรมในการ ทำงานโดยใช้เทคโนโลยีที่ทันสมัย 7.3 แนวทางการพัฒนางานด้านระบบการติดตามประเมินผลพัฒนาขององค์กร ปกครองส่วนท้องถิ่น 7.4 แนวทางการพัฒนางานด้านระบบบริหารจัดการ การเงิน การคลังและงบประมาณ 7.5 แนวทางการพัฒนางานด้านเพิ่มประสิทธิภาพระบบการให้บริการที่ทันสมัย อย่าง ครบวงจร 7.6 แนวทางการพัฒนางานด้านสร้างเสริมการบริหารกิจการบ้านเมืองที่ดี(Good Governance) ในองค์กรปกครองส่วนท้องถิ่นทุกระดับ
8. การส่งเสริมและ พัฒนาการเข้าสู่ประชาคม เศรษฐกิจอาเซียน	8.1 แนวทางการพัฒนางานด้านการปรับสภาพแวดล้อมและการปรับปรุงภูมิทัศน์ 8.2 แนวทางการพัฒนางานด้านการจัดระเบียบชุมชนและสังคม 8.3 แนวทางการพัฒนางานด้านการส่งเสริมและการพัฒนาทรัพยากรมนุษย์

3.1.10 ยุทธศาสตร์การพัฒนาของเทศบาลตำบลบึงโขงหลง

3.1.10.1 วิสัยทัศน์

"เศรษฐกิจดี ชีวีเข้มแข็ง พัฒนาแหล่งเรียนรู้เคียงคู่วัฒนธรรมท้องถิ่น
อย่างยั่งยืน ชุมชนมีส่วนร่วมพัฒนาด้วยหลักธรรมาภิบาล"

3.1.10.2 พันธกิจ

- (1) ปรับปรุงและพัฒนาระบบคมนาคมขนส่ง ระบบสาธารณสุขปโภค
สาธารณสุขการให้ได้มาตรฐาน มีประสิทธิภาพเพียงพอต่อความต้องการของประชาชน
- (2) ส่งเสริมและพัฒนาศักยภาพของคน ครอบครัว และชุมชนให้เข้มแข็ง
สามารถพึ่งตนเองได้
- (3) ส่งเสริมและพัฒนาการจัดระเบียบชุมชน สังคม ให้มีความปลอดภัยใน
ชีวิตและทรัพย์สิน
- (4) ส่งเสริมและพัฒนาการค้า การลงทุน การท่องเที่ยวเชิงนิเวศน์ และ
กีฬา
- (5) ส่งเสริมและพัฒนาสร้างจิตสำนึกที่ดีในการอนุรักษ์ทรัพยากรธรรมชาติ
และดูแลรักษาสิ่งแวดล้อมอย่างยั่งยืน
- (6) ส่งเสริมการอนุรักษ์ศิลปะ วัฒนธรรม จารีตประเพณี และภูมิปัญญา
ท้องถิ่น
- (7) ส่งเสริมและพัฒนาบุคลากร สร้างระบบบริหารจัดการที่ดี และพัฒนา
เครื่องใช้ในการปฏิบัติงานให้ทันสมัย
- (8) ส่งเสริมและพัฒนาบุคลากรเพื่อเข้าสู่ประชาคมอาเซียน

3.1.10.3 จุดมุ่งหมาย หรือเป้าประสงค์

- (1) สร้างระบบสาธารณสุขปโภค สาธารณูปการได้มาตรฐาน มีประสิทธิภาพ
- (2) ประชาชนมีคุณภาพชีวิตที่ดีขึ้น
- (3) ประชาชนมีความปลอดภัยในชีวิตและทรัพย์สิน
- (4) การค้าการลงทุน และจัดการท่องเที่ยวมีประสิทธิภาพ
- (5) การจัดการทรัพยากรธรรมชาติและสิ่งแวดล้อมมีความยั่งยืน
- (6) ชนบธรรมเนียมประเพณีอันดีงามของท้องถิ่นได้รับสืบทอดตลอดไป
- (7) การบริหารงานเป็นอย่างมีประสิทธิภาพและเกิดความคุ้มค่า

3.1.10.4 ยุทธศาสตร์การพัฒนาของเทศบาลตำบลบึงโขงหลง ได้กำหนด
ยุทธศาสตร์และแนวทางการพัฒนายุทธศาสตร์ไว้ 8 ยุทธศาสตร์ 27 แนวทางพัฒนางาน ดังนี้

ยุทธศาสตร์ที่ 1 การพัฒนาด้านโครงสร้างพื้นฐาน

แนวทางการพัฒนางาน

- 1.1 ด้านการคมนาคมและการขนส่งและระบบโลจิสติกส์
- 1.2 ด้านสาธารณูปโภคและด้านสาธารณูปการ
- 1.3 ด้านการวางผังเมือง

ยุทธศาสตร์ที่ 2 การพัฒนาด้านการเกษตรและการพัฒนาคุณภาพ

ชีวิต

แนวทางการพัฒนางาน

- 2.1 ด้านการส่งเสริมอาชีพ
- 2.2 ด้านสวัสดิการสังคม
- 2.3 ด้านการศึกษา
- 2.4 ด้านการสาธารณสุข
- 2.5 ด้านการส่งเสริมการเกษตร

ยุทธศาสตร์ที่ 3 การพัฒนาด้านการจัดระเบียบชุมชน สังคม และ

การรักษาความสงบเรียบร้อย

แนวทางการพัฒนางาน

- 3.1 ด้านการส่งเสริมประชาธิปไตย
- 3.2 ด้านการป้องกันและบรรเทาสาธารณภัย
- 3.3 ด้านการป้องกันและควบคุมแก้ไขปัญหายาเสพติด

ยุทธศาสตร์ที่ 4 การพัฒนาด้านการค้า การลงทุน การท่องเที่ยว และ

กีฬา

แนวทางการพัฒนางาน

- 4.1 ด้านการค้า และการลงทุน
- 4.2 ด้านการท่องเที่ยว
- 4.3 ด้านการกีฬา

ยุทธศาสตร์ที่ 5 การพัฒนาด้านการบริหารจัดการและอนุรักษ์

ทรัพยากรธรรมชาติ และสิ่งแวดล้อม

แนวทางการพัฒนางาน

- 5.1 ด้านการอนุรักษ์ทรัพยากรธรรมชาติ
- 5.2 ด้านการแก้ไขปัญหาภาวะสิ่งแวดล้อม
- 5.3 ด้านการมีส่วนร่วมของชุมชนในการบำรุงรักษา

ทรัพยากรธรรมชาติและสิ่งแวดล้อม

ยุทธศาสตร์ที่ 6 การพัฒนาด้านศิลปวัฒนธรรม จารีต ประเพณี

และภูมิปัญญาท้องถิ่น

แนวทางการพัฒนางาน

- 6.1 ด้านการส่งเสริมการสืบทอดภูมิปัญญาท้องถิ่น
- 6.2 ด้านอนุรักษ์ขนบธรรมเนียม จารีตประเพณี และวัฒนธรรม
- 6.3 ด้านการอนุรักษ์ ทำนุบำรุงโบราณสถาน โบราณวัตถุใน

พื้นที่

ยุทธศาสตร์ที่ 7 การพัฒนาด้านระบบการบริหารจัดการที่ดี

แนวทางการพัฒนางาน

- 7.1 ด้านขีดความสามารถ สมรรถนะบุคลากรท้องถิ่นให้สามารถรองรับการเปลี่ยนแปลงในอนาคตได้
- 7.2 ด้านระบบข้อมูลข่าวสารสนเทศ และนวัตกรรมในการทำงานโดยใช้เทคโนโลยีที่ทันสมัย
- 7.3 ด้านระบบการติดตามประเมินผลพัฒนาขององค์กรปกครองส่วนท้องถิ่น
- 7.4 ด้านระบบบริหารจัดการ การเงิน การคลังและงบประมาณ
- 7.5 ด้านสร้างเสริมการบริหารกิจการบ้านเมืองที่ดี (Good Governance) ในองค์กร

ยุทธศาสตร์ที่ 8 การพัฒนาด้านการส่งเสริมและพัฒนาการเข้าสู่

ประชาคมเศรษฐกิจอาเซียน

แนวทางการพัฒนางาน

- 8.1 ด้านการปรับสภาพแวดล้อม และการปรับปรุงภูมิทัศน์
- 8.2 ด้านการส่งเสริม และการพัฒนาทรัพยากรมนุษย์

3.1.11 นโยบายการบริหารงานของนายกเทศมนตรีตำบลบึงโขงหลง ดังนี้

1. ด้านโครงสร้างพื้นฐาน และการท่องเที่ยว

- 1.1 โครงการก่อสร้างอาคารพาณิชย์เทศบาลตำบลบึงโขงหลง
- 1.2 ก่อสร้างโรงฆ่าสัตว์เทศบาลตำบลบึงโขงหลง
- 1.3 จัดตั้งโรงเรียนอนุบาลเทศบาลตำบลบึงโขงหลง
- 1.4 ขยายเขตไฟฟ้าพร้อมพาดสายดับและติดตั้งไฟฟ้าส่องสว่างเพื่อให้เพียงพอ

กับความต้องการของชุมชน

1.5 ขยายเม่น้ำประปาในเขตเทศบาลให้เพียงพอับความต้องการของชุมชน และให้มีประปาใช้ทุกครัวเรือน

1.6 ก่อสร้างร่องระบายน้ำคอนกรีตเสริมเหล็ก เพื่อแก้ไขปัญหาน้ำท่วมขังของ พื้นที่ภายในเขตเทศบาล

1.7 ก่อสร้างถนน คสล. ให้ครบทุกชอกซอยภายในเขตเทศบาลเพื่อให้การคมนาคมสะดวกและปลอดภัยจากฝุ่นละออง

1.8 ขุดลอกหนองสาธารณะเพื่อให้มีน้ำเพียงพอกับการทำการเกษตรของ เกษตรกรในเขตเทศบาลตำบลบึงโขงหลง

1.9 ปรับปรุงผิวถนนลูกรังทางการเกษตร เพื่อใช้ในการลำเลียงผลผลิตทางการ เกษตร

1.10 ก่อสร้างศาลาประชาคมในเขตเทศบาล เพื่อใช้ในการดำเนินกิจการต่าง ๆ ของชุมชน

1.11 ถมดินปรับพื้นที่สาธารณะประโยชน์ภายในเขตเทศบาล

1.12 สนับสนุนส่งเสริมให้บึงโขงหลงเป็นแหล่งท่องเที่ยวเชิงอนุรักษ์ ได้แก่ การ จัดประเพณีต่างๆ การแข่งเรือยาว วันลอยกระทงประจำปี

1.13 ส่งเสริมสนับสนุนการสร้างสวนเฉลิมพระเกียรติพระบาทสมเด็จพระ เจ้าอยู่หัวในวโรกาสพระชนมพรรษาครบ 84 พรรษา สวนสาธารณะเป็นสถานที่พักผ่อนหย่อนใจของ ประชาชนทั่วไป

2. ด้านการศึกษาศิลปวัฒนธรรมจารีตประเพณีและภูมิปัญญาท้องถิ่น

2.1 ดำเนินการจัดการศึกษาก่อนวัยเพื่อเตรียมความพร้อมให้กับเด็กและลด ภาระของบิดา มารดา

2.2 ส่งเสริมสนับสนุนการศึกษาภาคบังคับ

2.3 ส่งเสริมสนับสนุนการศึกษานอกโรงเรียน

2.4 อนุรักษ์ส่งเสริมสนับสนุนศิลปวัฒนธรรมจารีตประเพณีและภูมิปัญญา ท้องถิ่น

2.5 ส่งเสริมสนับสนุนการศึกษาการเรียนรู้ตลอดชีวิตของประชาชนสมาชิกสภา ท้องถิ่นและพนักงานท้องถิ่น

2.6 ส่งเสริมสนับสนุนด้านการศึกษาและพลศึกษา

3. ด้านการอาชีพ และคุณภาพชีวิต

3.1 ส่งเสริมพัฒนาคุณภาพชีวิตตั้งแต่เกิดจนกระทั่งตาย ให้มีและสงเคราะห์ คนชรา ผู้พิการและผู้ด้อยโอกาส ให้มีและบำรุงสงเคราะห์มารดาและเด็ก

3.2 ส่งเสริมสนับสนุนกลุ่มอาชีพสร้างทางเลือกใหม่ สร้างโอกาสลดรายจ่าย สร้างรายได้ ให้ราษฎรได้รับการอบรม

3.3 ผลักดันประสานงานภาครัฐในการจัด สปก.ช และออกเอกสารสิทธิ์ที่ดินใน
เขตเทศบาล

4. ด้านสาธารณสุขและสิ่งแวดล้อม

4.1 จัดมาตรการป้องกัน และระงับโรคติดต่อ ส่งเสริมสนับสนุนสุขภาพอนามัย
ของราษฎร ดูแลความเป็นระเบียบเรียบร้อยและรักษาความสะอาดของบ้านเมือง ให้มีตลาดที่ถูกต้องหลัก
สุขาภิบาล ปรับปรุงดูแลสภาพแวดล้อม ที่อยู่อาศัยและแหล่งเสื่อมโทรม

5. ด้านรักษาความสงบและความเป็นระเบียบเรียบร้อยของบ้านเมือง

5.1 ให้การสนับสนุนศูนย์ต่อสู้ป้องกันเพื่อเอาชนะยาเสพติด
5.2 ให้การสนับสนุนศูนย์ป้องกันและบรรเทาสาธารณภัย
5.3 ให้การสนับสนุนศูนย์ อปพร.
5.4 ให้การสนับสนุนการป้องกันและแก้ไขอุบัติเหตุทางถนน
5.5 จัดตั้งจุดบริการและอำนวยความสะดวกแก่ประชาชนที่ใช้รถ ใช้ถนนในช่วง
เทศกาลสำคัญ

5.6 โครงการหนึ่งตำบลหนึ่งทีมกู้ภัย การเตรียมความพร้อมในการเผชิญเหตุ
และช่วยเหลือผู้ประสบภัยได้อย่างถูกวิธีและรวดเร็ว

6. ด้านการบริหารจัดการบ้านเมืองที่ดี

6.1 โครงการเทศบาลเคลื่อนที่ เพื่อเป็นการออกบริการของงานต่าง ๆ
เทศบาลการรับฟังปัญหาต่าง ๆ ของราษฎรในชุมชน

6.2 โครงการจัดทำแผนพัฒนาเทศบาลเพื่อให้ประชาชนในเขตเทศบาลได้มีส่วน
ร่วมในการจัดทำแผนและเสนอโครงการภายในชุมชนเพื่อตอบสนองความต้องการของชุมชน

6.3 ส่งเสริมความรู้ความสามารถ และคุณธรรมให้แก่บุคลากรของเทศบาลโดย
การส่งเสริมให้บุคลากรในเทศบาลเข้ารับการฝึกอบรมตามโครงการสถาบันกรมส่งเสริมและสถาบันอื่น ๆ
เพื่อให้บุคลากรได้มีความรู้ความสามารถและคุณธรรม

6.4 ปรับปรุงและพัฒนารายได้ของเทศบาลได้แก่การจัดทำแผนที่ภาษี เพื่อ
ประสิทธิภาพในการจัดเก็บภาษี

6.5 ปรับปรุงและพัฒนาเครื่องใช้และสถานที่ปฏิบัติงานได้แก่การจัดหาเครื่องมือ
เครื่องใช้ของสำนักงานให้เพียงพอต่อการปฏิบัติงาน และการซ่อมบำรุงเครื่องมือ เครื่องใช้ให้อยู่ในสภาพใช้
การได้เพื่อให้การปฏิบัติงานเป็นไปอย่างมีประสิทธิภาพและประสิทธิผล เน้นการปฏิบัติงานโปร่งใส
ตรวจสอบได้ คุ่มค่า มีส่วนร่วมและภายใต้ระเบียบกฎหมายได้แก่ การจัดทำแผนควบคุมภายในของเทศบาล
เพื่อตรวจสอบการบริหารจัดการภายในองค์กรให้เกิดความโปร่งใสตรวจสอบได้

6.6 ยกฐานะเป็นเทศบาลเมือง

3.2 ปัจจัยและสถานการณ์เปลี่ยนแปลงที่มีผลต่อการพัฒนา

3.2.1 ผลการวิเคราะห์ปัญหาความต้องการของประชาชนในท้องถิ่น

จากการสำรวจปัญหาความเดือดร้อนของประชาชนในพื้นที่ 12 หมู่บ้านของเทศบาลตำบลบึงโขงหลง พบว่า ปัญหาที่เป็นความเดือดร้อนจำเป็นเร่งด่วนของประชาชนระดับหมู่บ้าน ได้แก่

- 1) ถนนภายในหมู่บ้านชำรุด ไม่สะดวกในการสัญจรไปมาของราษฎร
- 2) ถนนลูกรังมีฝุ่นละอองสร้างความเดือดร้อนด้านสุขภาพ อนามัยให้กับประชาชน และ ผู้สัญจรไปมา
- 3) ขาดแหล่งน้ำเพื่อการเกษตรกรรม และระบบชลประทานมีไม่เพียงพอ
- 4) ขาดการรวมกลุ่มของเกษตรกรทำให้ไม่มีอำนาจต่อรองทางเศรษฐกิจหรือรับบริการ
- 5) ราคาผลผลิตทางการเกษตรตกต่ำ
- 6) ปัญหาการแพร่ระบาดของยาเสพติดในหมู่บ้านและชุมชน
- 7) ราษฎรไม่มีอาชีพและรายได้ช่วงนอกฤดูทำการเกษตร
- 8) ประชาชนขาดการมีส่วนร่วมทางการเมือง การปกครอง

3.2.2 ผลการวิเคราะห์ผังเมืองรวมหรือผังเมืองเฉพาะ เพื่อกำหนดแนวทางการพัฒนาทางกายภาพในมิติพื้นที่ของเทศบาลตำบลบึงโขงหลง

ขอบเขตผังเมืองรวมเทศบาลตำบลบึงโขงหลงตั้งอยู่ในพื้นที่ตำบล อำเภอบึงโขงหลง จังหวัดบึงกาฬ ครอบคลุมพื้นที่ทั้งหมดของเขตเทศบาลตำบลบึงโขงหลง จำนวน 12 หมู่บ้าน รวมพื้นที่ประมาณ 13.2 ตารางกิโลเมตร

3.2.1.1 แนวเขตผังเมืองรวมเทศบาลตำบลบึงโขงหลง

ทิศเหนือ	ติดกับเขตเทศบาลตำบลบึงงาม
ทิศใต้	ติดกับเขต อบต.โพธิ์หมากแข้ง
ทิศตะวันออก	ติดกับเขต อบต.โพธิ์หมากแข้ง
ทิศตะวันตก	ติดกับเขตเทศบาลตำบลบึงงาม และ อบต.โพธิ์หมากแข้ง

3.2.1.2 สภาพภูมิประเทศและลักษณะภูมิอากาศ

สภาพพื้นที่ส่วนใหญ่เป็นพื้นที่ราบลุ่มคิดเป็นร้อยละ 80 ของพื้นที่ทั้งหมด ติดกับอ่างเก็บน้ำบึงโขงหลงซึ่งได้ขึ้นชื่อเป็นแหล่งชุ่มน้ำติดอันดับโลก 1098 มีลำน้ำห้วยทรายไหลผ่านและเป็นเส้นแบ่งเขตตำบลบึงโขงหลงกับตำบลโพธิ์หมากแข้ง เทศบาลตำบลบึงโขงหลงห่างจากแม่น้ำโขง 17 กิโลเมตร สภาพภูมิอากาศเป็นมรสุม ทำให้ฝนตกชุกในฤดูฝน ระหว่างปลายเดือนเมษายนถึงเดือนตุลาคม ทำให้ฤดูหนาวช่วงเดือนพฤศจิกายนถึงเดือนกุมภาพันธ์จะมีอากาศหนาวเย็น อุณหภูมิต่ำสุดเฉลี่ยประมาณ 22.01 องศาเซลเซียส และมีปริมาณน้ำฝนเฉลี่ยประมาณ 134.01 มิลลิเมตร ฤดูร้อน ระหว่างเดือนกุมภาพันธ์ถึงเดือนเมษายน อุณหภูมิสูงสุดเฉลี่ยประมาณ 32.28 องศาเซลเซียส

3.2.1.3 สภาพเศรษฐกิจ

ประชากรส่วนใหญ่มีอาชีพเกษตรกรรมประมาณร้อยละ 80 อาชีพรองลงมาคือค้าขายและรับจ้างทั่วไป พืชเศรษฐกิจที่สำคัญได้แก่ ข้าว ยางพารา ในส่วนพื้นที่ชุมชนจะมีอาคารบ้านเรือนประกอบธุรกิจการค้าขายปะปนกับอาคารที่พักอาศัย โดยมีศูนย์กลางการค้าอยู่ในเขตตำบลบึงโขงหลง มีถนนสาย 11009/1 ผ่านตัวอำเภอบึงโขงหลงรองรับ มีสถานบริการน้ำมันเชื้อเพลิงขนาดกลาง 3 แห่ง

เศรษฐกิจ / รายได้ประชากร

1. ค้าขาย

- ร้านอาหาร	26	แห่ง
- ร้านค้า	101	แห่ง
- ป้มหลอด	10	แห่ง
- โรงสีข้าว	18	แห่ง

2. การเกษตรกรรม

ในเขตเทศบาลตำบลบึงโขงหลง มีพื้นที่เกษตรกรรมประมาณ 23,910 ไร่ ประกอบด้วยอาชีพเกษตรกรรม ประมาณ 1,290 ครัวเรือน สภาพการผลิตพืชเศรษฐกิจที่สำคัญแยกได้ ดังนี้

ที่	พืชเศรษฐกิจชุมชน	พื้นที่ปลูก (ไร่)	ผลผลิตเฉลี่ย ก.ก/ไร่/ปี	จำนวนครัวเรือน
1.	ข้าว	12,387	390	841
2.	พืชสวน	10,553	200	379
3.	มันสำปะหลัง	760	1,520	50
4.	ไม้ผล	210	-	20

3. การปศุสัตว์ มีจำนวน 38 ครัวเรือน

- กระบือ	20	ตัว
- โค	216	ตัว
- เป็ด	2,316	ตัว
- ไก่	5,591	ตัว
- ห่านไก่อ่วง	30	ตัว

4. การอุตสาหกรรม / การบริการ

เทศบาลตำบลบึงโขงหลงไม่มีโรงงานอุตสาหกรรมขนาดใหญ่แต่เป็นหลักอุตสาหกรรมในครัวเรือนของกลุ่มอาชีพต่าง ๆ เช่น กลุ่มทอผ้า กลุ่มเย็บผ้า กลุ่มจักสาน กลุ่มเลี้ยงสัตว์ กลุ่มปุยหมักชีวภาพ และกลุ่มแปรรูปผลผลิตทางการเกษตร และประชาชนในเขตเทศบาลยังมีประกอบอาชีพอื่น ๆ ดังนี้

- ค้าขาย	158	ครัวเรือน
- บริการ	29	ครัวเรือน
- รับจ้าง	543	ครัวเรือน
- รับราชการ	55	ครัวเรือน

3.2.1.4 สภาพสังคม

สภาพสังคมของชุมชนเทศบาลตำบลบึงโขงหลง มีลักษณะสังคมชนบทกึ่งเมือง ประชาชนส่วนใหญ่ใช้ภาษาย้อ และภาษาถิ่น นับถือศาสนาพุทธ มีขนบธรรมเนียมประเพณี และวัฒนธรรมท้องถิ่น เช่นเดียวกับประชาชนในภาคอีสานของจังหวัดอื่น มีงานประเพณีที่สำคัญคือ การแข่งขันเรือยาวงานสงกรานต์ งานบุญบั้งไฟ บุญมหาชาติ บุญเข้าพรรษา บุญข้าวประดับดิน บุญข้าวสาก บุญจุนสามัคคี และลอยกระทง เป็นต้น

ประชากรปัจจุบันมีทั้งสิ้น 9,835 คน มีครัวเรือนจำนวน 3,074 ครัวเรือน ความหนาแน่นประชากร 756 คน แยกเป็นประชากรชาย จำนวน 4,852 คน ประชากรหญิง จำนวน 4,983 คน

3.2.1.5 เส้นทางคมนาคม

1. การเดินทางหลักของเทศบาลตำบลบึงโขงหลง คือ ทางรถยนต์ มีเส้นทางต่างๆ คือ

1.1 ทางสายหลัก : ทางหลวงแผ่นดินหมายเลข 212 เชื่อมระหว่างจังหวัดหนองคาย-จังหวัดบึงกาฬ -จังหวัดนครพนม โดยเส้นทางนี้เชื่อมไปยังถนนมิตรภาพจังหวัดหนองคาย เพื่อเดินทางไปยัง กทม.

1.2 ทางสายรอง : แยกไปตามอำเภอต่าง ๆ ของจังหวัดบึงกาฬและจังหวัดใกล้เคียง

3.2.1.6 ด้านการท่องเที่ยว

เทศบาลตำบลบึงโขงหลง มีแหล่งท่องเที่ยวที่สำคัญคือ อ่างเก็บน้ำบึงโขงหลง เป็นบึงน้ำจืดขนาดใหญ่ มีพื้นที่โดยประมาณ 11 ตารางกิโลเมตร หรือประมาณ 8,064 ไร่ มีพื้นที่ติดต่อกับเทศบาลตำบลบึงงาม และพื้นที่บางส่วนของอำเภอเซกา

- เมื่อ พ.ศ. 2520 พระบาทสมเด็จพระเจ้าอยู่หัวทรงมีพระราชดำริให้กรมชลประทานพิจารณาโครงการเก็บน้ำเพื่อการเกษตรในฤดูแล้ง แล้วได้ดำเนินการตามโครงการเสร็จเมื่อปี พ.ศ. 2523

- ประกาศเป็นเขตห้ามล่าสัตว์ป่าบึงโขงหลง เมื่อ พ.ศ. 2525

- เป็นแหล่งอาศัยของสัตว์น้ำ พืชน้ำ นกนานาชนิดมากกว่า 100 ชนิด รวมทั้งนกย้ายถิ่นจากซีกโลกภาคเหนือมาอาศัยอยู่ในบางฤดูกาล

- ได้ขึ้นทะเบียนเป็นพื้นที่ชุ่มน้ำระดับนานาชาติอันดับที่ 1,098 ของโลกเป็นแหล่งท่องเที่ยว พักผ่อน มีทัศนียภาพที่งดงามตามธรรมชาติ

นอกจากนั้นเทศบาลตำบลบึงโขงหลงยังเป็นทางผ่านไปสู่อ่างเก็บน้ำที่สำคัญหลายแห่ง เช่น

1. น้ำตกวิมานทิพย์, น้ำตกตาดกนิฐี, อ่างมนิราห์, ถ้ำซ้อง, ถ้ำดาบ อยู่ที่บ้านนาอ่าง หมู่ที่ 5 ตำบลโพธิ์หมากแข้ง ระยะทางห่างจากที่ว่าการอำเภอบึงโขงหลง ประมาณ 7 กิโลเมตร

2. หาดเหล่าหลวง เป็นหาดทรายมีลักษณะเป็นเกาะกลางลำน้ำโขง อยู่บ้านเหล่าหลวงหมู่ที่ 3 ตำบลดงบัง
3. หาดมะปราง เป็นหาดทรายธรรมชาติที่อยู่ริมฝั่งแม่น้ำโขง อยู่ที่บ้านเหล่าหมากผางหมู่ที่ 6 ตำบลท่าดอกคำ
4. หาดคำสมบูรณ์ เป็นหาดทรายธรรมชาติมีต้นไม้ร่มรื่นตามริมฝั่งโขงหลง อยู่ที่บ้านคำสมบูรณ์ หมู่ที่ 3 ตำบลบึงโขงหลง
5. ภูลังกา กั้นพรมแดนระหว่างอำเภอบึงโขงหลงกับอำเภอบ้านแพง จังหวัดนครพนม บริเวณสันเขาที่มีความสวยงาม ชมทิวทัศน์ระหว่างไทย – ลาว ระยะห่างจากที่ว่าการอำเภอประมาณ 7 กม.

3.2.1.7 ทรัพยากรธรรมชาติสิ่งแวดล้อม

- บึงโขงหลงเป็นแหล่งน้ำจืดขนาดใหญ่มีพื้นที่ประมาณ 11 ตารางกิโลเมตร มีพื้นที่คาบเกี่ยวกับเขตอำเภอเซกา ใช้ประโยชน์สำหรับการทำประมง ทำการเกษตร การอนุรักษ์พันธุ์สัตว์ และเป็นแหล่งท่องเที่ยวพักผ่อนหย่อนใจ
- หนองสิมเป็นแหล่งน้ำขนาดเล็กใช้สำหรับทำการเกษตรและบริโภคในครัวเรือน
- ลำห้วยทรายเป็นลำห้วยขนาดเล็กกว้างประมาณ 10 เมตร ทอดยาวเป็นแนวเขตระหว่างตำบลบึงโขงหลง และตำบลโพธิ์หมากแข้ง ความยาวของลำห้วยประมาณ 15 กิโลเมตร ใช้น้ำในการเกษตรและประมงในครัวเรือนและแหล่งน้ำอื่นๆ เช่น หนองบัว หนองกุง หนองยาว ลำห้วยน้ำพัน ลำห้วยคำ ลำห้วยกลอง ลำห้วยโปร่ง ลำห้วยหนองฮ้าง เป็นต้น
- ทรัพยากรอื่น ๆ ไม่ค่อยมีลักษณะทางกายภาพและการใช้ประโยชน์

3.2.3 ผลการวิเคราะห์ศักยภาพเพื่อประเมินสถานภาพการพัฒนาในปัจจุบันและโอกาสการพัฒนาในอนาคต ด้วยเทคนิค SWOT Analysis (จุดแข็ง จุดอ่อน โอกาส และอุปสรรค)

โดยทำการSWOT Analysis วิเคราะห์จุดแข็ง จุดอ่อน โอกาส อุปสรรค ทั้งภายในและภายนอก จากการประชุมคณะกรรมการสนับสนุนการจัดทำแผนพัฒนา ร่วมกับคณะกรรมการพัฒนาเทศบาลตำบลบึงโขงหลง เมื่อวันที่ 9 มิถุนายน 2559 ดังนี้

จุดแข็ง (Strength : S)

- 1) มีการจัดประชุมประชาคมหมู่บ้านเพื่อรับทราบปัญหาและความต้องการของประชาชนเป็นประจำทุกปี
- 2) ประชาชนมีบทบาทและมีส่วนร่วมในการเสนอความคิดเห็นในการเสนอโครงการ/กิจกรรมในการพัฒนาท้องถิ่น
- 3) มีการแบ่งงานและมอบหมายงานกันอย่างชัดเจนภายในองค์กรและลดความซ้ำซ้อนในการปฏิบัติงาน

4) พนักงานปฏิบัติหน้าที่ราชการ โดยยึดถือกฎหมาย ระเบียบทางราชการเป็นหลัก
ในการบริหารงาน

5) มีแผนพัฒนาที่ชัดเจน และมีการบูรณาการจัดทำแผน มีการประสานงาน การทำงานร่วมกับหน่วยงานหรือส่วนราชการอื่น

6) มีการแบ่งงานหรือการมอบอำนาจการบริหารงานตามลำดับชั้น

7) ผู้บริหารท้องถิ่นกำหนดนโยบายได้เองภายใต้กรอบของกฎหมาย

8) มีเทศบัญญัติงบประมาณรายจ่ายเป็นของตนเอง ซึ่งเป็นเครื่องมือในการตอบสนองความต้องการของประชาชน

9) สามารถจัดกรอบอัตรากำลังได้เองตามภารกิจและกำลังงบประมาณ

10) ผู้บริหารและฝ่ายสมาชิกสภาเทศบาลมาจากการเลือกตั้งของประชาชนโดยตรง ทำให้เข้าใจปัญหาความเดือดร้อนและความต้องการของประชาชนอย่างแท้จริง

11) มีรายได้จากการจัดเก็บรายได้เป็นของตนเองทำให้คล่องตัวในการบริหารงาน

12) มีเครื่องมือใช้ในการปฏิบัติงานอย่างเพียงพอและทันสมัย

13) เป็นหน่วยงานที่มีความใกล้ชิดกับประชาชนมากที่สุดและสามารถแก้ไขปัญห

ได้อย่างรวดเร็ว

14) มีการพัฒนาบุคลากร เพื่อเพิ่มประสิทธิภาพการทำงานอย่างต่อเนื่อง

15) เทศบาลตำบลบึงโขงหลงมีการประสานงานกับเครือข่ายและร่วมมือกันด้วยดี

16) ภายในเทศบาลเป็นแหล่งเพาะปลูกพืชที่สำคัญทางเศรษฐกิจ ได้แก่ ข้าว

ยางพารา ฯลฯ

17) พื้นที่บึงโขงหลงมีขนาดกว้าง และมีการจัดการระบบการชลประทานที่ดี สามารถสร้างรายได้เข้าสู่ท้องถิ่นและประชากรได้อย่างมาก

18) ประชาชนมีจิตสำนึกในการอนุรักษ์ขนบธรรมเนียมประเพณีอันดีงานและฟื้นฟู ศิลปวัฒนธรรมที่เป็นของไทย ได้แก่ ประเพณีลอยกระทง แข่งเรือ บุญบั้งไฟ บุญเผวด บุญเดือนสาม

จุดอ่อน (Weaknesses : W)

1) บุคลากรยังขาดแคลนไม่เพียงพอต่อการบริหารงาน

2) มีระเบียบ/กฎหมายใหม่ๆ จำนวนมากทำให้การปฏิบัติของบุคลากรไม่ทันต่อ

เหตุการณ์

3) บุคลากรมีการโอน (ย้าย) บ่อย ทำให้การทำงานไม่มีความต่อเนื่อง และ ประสิทธิภาพในการทำงานน้อย

4) งบประมาณไม่เพียงพอกับปัญหาความต้องการในพื้นที่

5) การเชื่อมต่อระบบอุปถัมภ์

6) การจัดระบบงานชัดเจน แต่จัดบุคลากรไม่ถูกต้องกับงาน

เป็นผลิตภัณฑ์

- 7) ประชาชนขาดความรู้ความสามารถในการนำผลผลิตที่ได้จากท้องถิ่นไปแปรรูป
- 8) ผลิตภัณฑ์ที่ได้จากกลุ่มอาชีพยังไม่มีการตลาดรองรับอย่างเหมาะสม
- 9) ผลผลิตทางการเกษตรมีราคาต่ำ

โอกาส (Opportunities : O)

- 1) แนวโน้มของรายได้ที่ได้รับจัดสรรมากขึ้นตามลำดับแผนกระจายอำนาจฯ และการจัดเก็บรายได้เองของเทศบาลตำบลบึงโขงหลง
- 2) ความก้าวหน้าด้านเทคโนโลยีทำให้มีความสะดวกคล่องตัว และมีประสิทธิภาพในการทำงานมากขึ้น
- 3) หน่วยงานภายนอกเข้ามาดูแลด้านการฝึกอบรมอาชีพ พัฒนาทักษะฝีมือแรงงานด้านต่างๆ
- 4) ประชาชนมีความสมัครสมานสามัคคีกันดี มีความขัดแย้งทางการเมือง ทางความคิดเห็นน้อย
- 5) มีกลุ่มองค์กร ภาคประชาชนที่เข้มแข็งและมีการทำงานในระบบเครือข่ายมากขึ้น
- 6) ได้รับการจัดสรรงบประมาณจากรัฐบาล
- 7) หน่วยงานภาครัฐ ภาคเอกชน ภาคประชาชน คอยกำกับดูแล ให้คำแนะนำ ตรวจสอบการปฏิบัติงานให้ให้ถูกต้องตามกฎหมาย ระเบียบ ข้อบังคับ
- 8) เปิดช่องทางในการแสดงความคิดเห็นจากประชาชนได้หลากหลายช่องทาง
- 9) เทศบาลตำบลบึงโขงหลงมีโรงเรียนมัธยมทางด้านการศึกษาทำให้เกิดการพัฒนาคุณภาพการศึกษาของประชากร
- 10) การสร้างปัจจัยโครงสร้างพื้นฐานให้ครอบคลุมทั้งตำบลเป็นการสร้างคุณภาพชีวิตของประชากรในตำบลให้ดีขึ้น

อุปสรรค (Threats : T)

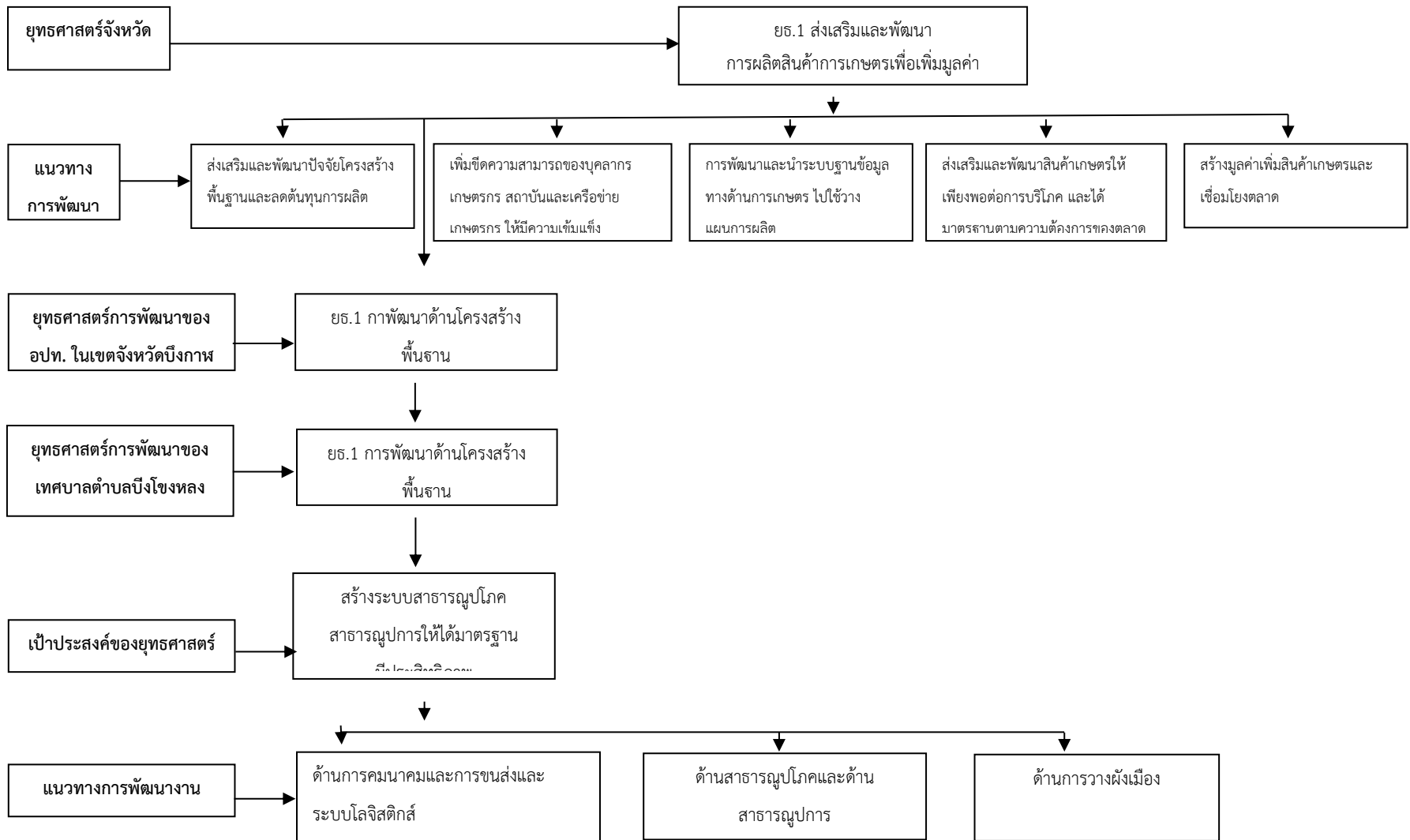
- 1) อำนาจหน้าที่ตามแผนกระจายอำนาจฯ บางภารกิจยังไม่มีความชัดเจน
- 2) การจัดสรรงบประมาณจากรัฐยังไม่เพียงพอกับภารกิจที่ถ่ายโอนให้กับท้องถิ่น
- 3) ความขัดแย้งภายในหมู่บ้าน ตำบล เป็นปัจจัยหนึ่งที่ไม่เอื้อต่อการพัฒนา
- 4) การมีส่วนร่วมของประชาชนอยู่ในระดับต่ำ
- 5) ความต้องการและความคาดหวังของประชาชนมีสูงต่อเทศบาลตำบลบึงโขงหลงในการแก้ไขปัญหาความเดือดร้อน แต่เทศบาลตำบลบึงโขงหลงตอบสนองได้น้อย
- 6) ระเบียบ กฎหมาย ข้อบังคับ ที่มีการเปลี่ยนแปลงบ่อย
- 7) ผลผลิตทางการเกษตรส่วนใหญ่ราคาตกต่ำ

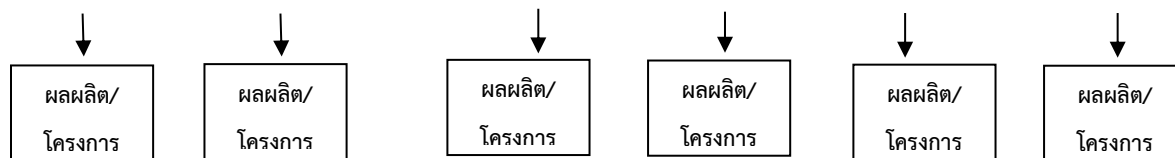
ระดับอุดมศึกษา

- 8) ประชาชนไม่ให้ความสำคัญในการศึกษาของบุตรหลาน ให้ได้รับการศึกษาในระดับอุดมศึกษา
- 9) การบริหารงานภายในกลุ่มอาชีพยังขาดการส่งเสริมและการพัฒนาอย่างต่อเนื่อง
- 10) ปัญหาโรคติดต่อที่เกิดขึ้น มีผลกระทบต่อการพัฒนาคุณภาพชีวิตของประชากร
- 11) ระบบโครงการสร้างพื้นฐาน สาธารณูปโภค สาธารณูปการ ยังกระจายไม่ทั่วถึง

3.3 ความเชื่อมโยงยุทธศาสตร์การพัฒนาจังหวัดกับยุทธศาสตร์การพัฒนาของ อปท.

โครงสร้างความเชื่อมโยงแผนยุทธศาสตร์การพัฒนาเทศบาลตำบลบึงโขงหลง

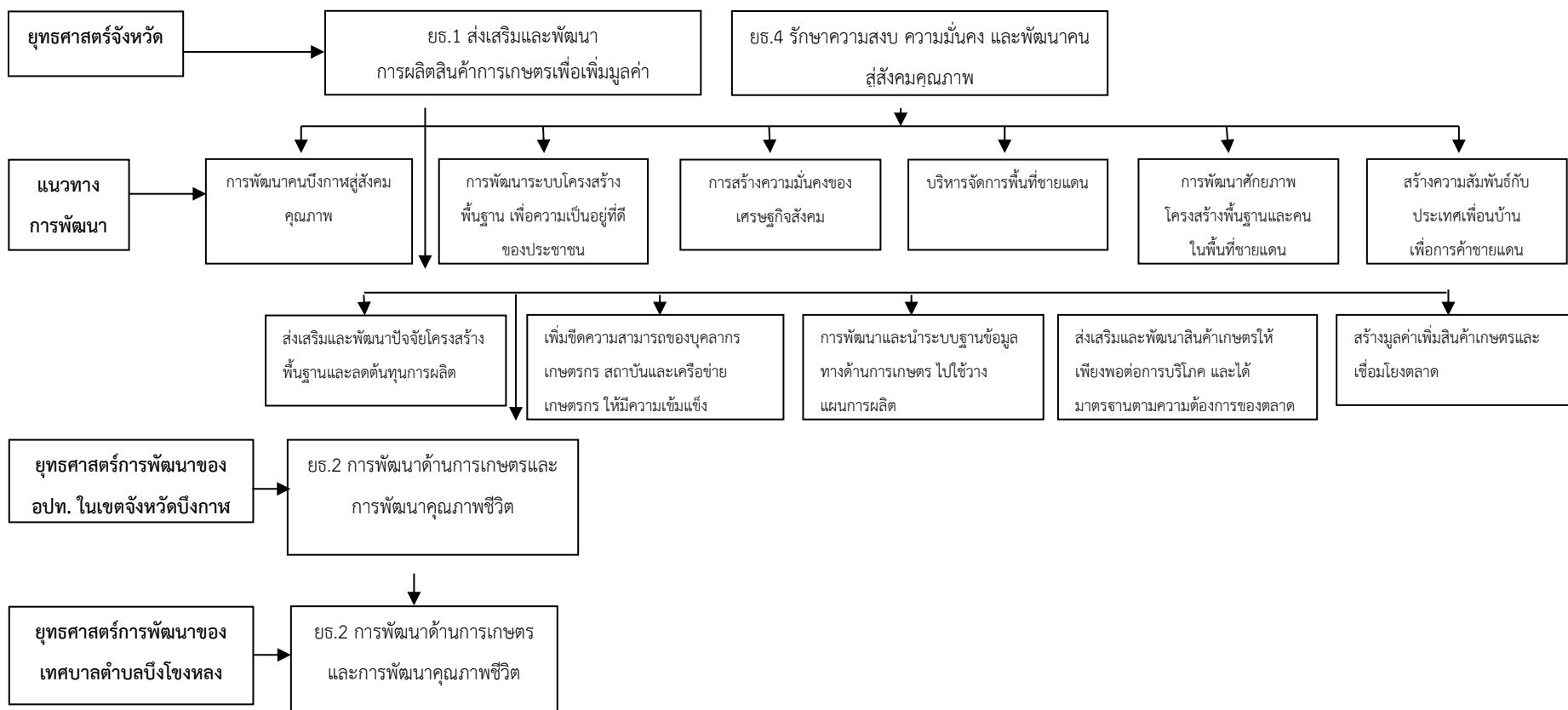


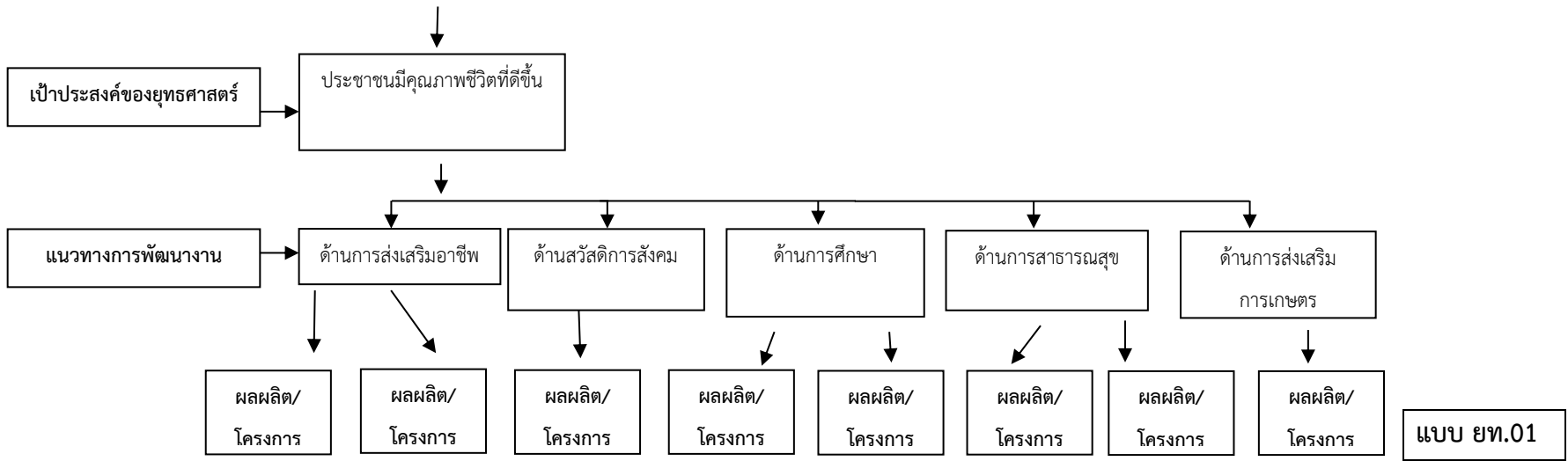


แบบ ยท.01

3.3 ความเชื่อมโยงยุทธศาสตร์การพัฒนารัฐบาลจังหวัดกับยุทธศาสตร์การพัฒนาของ อปท.

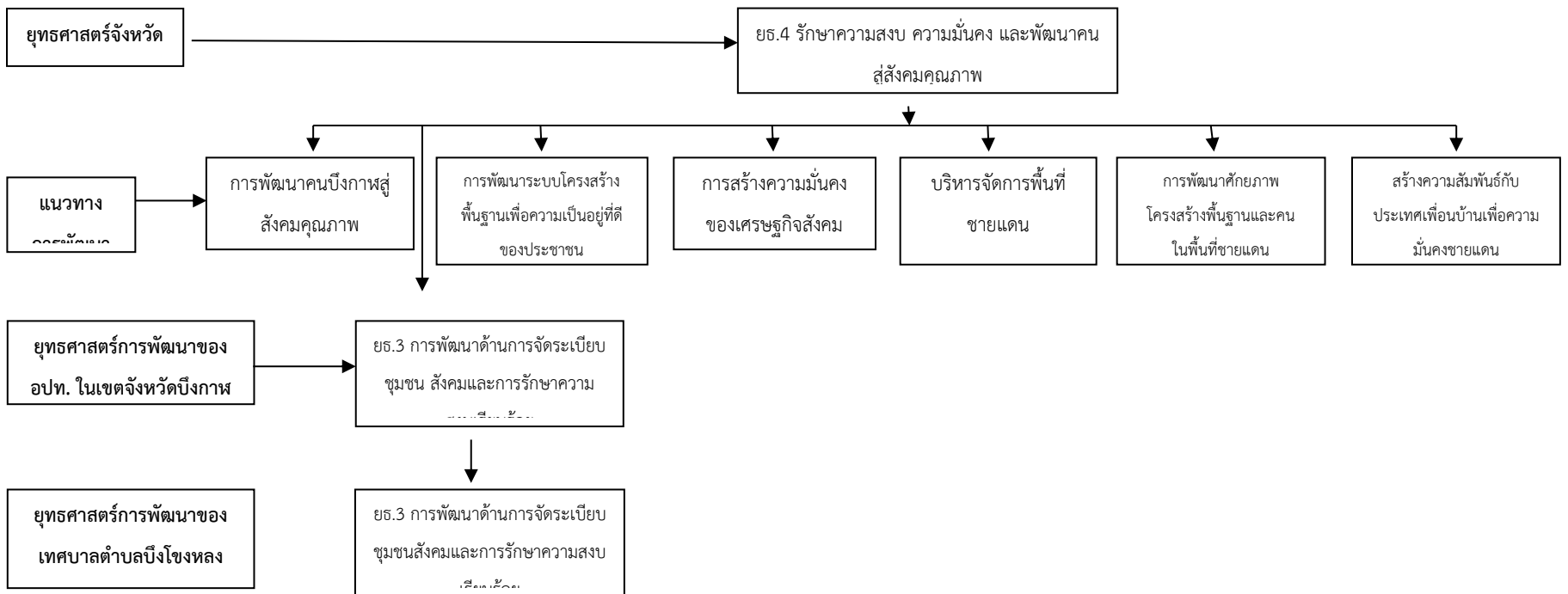
โครงสร้างความเชื่อมโยงแผนยุทธศาสตร์การพัฒนารัฐบาลตำบลบึงโขงหลง

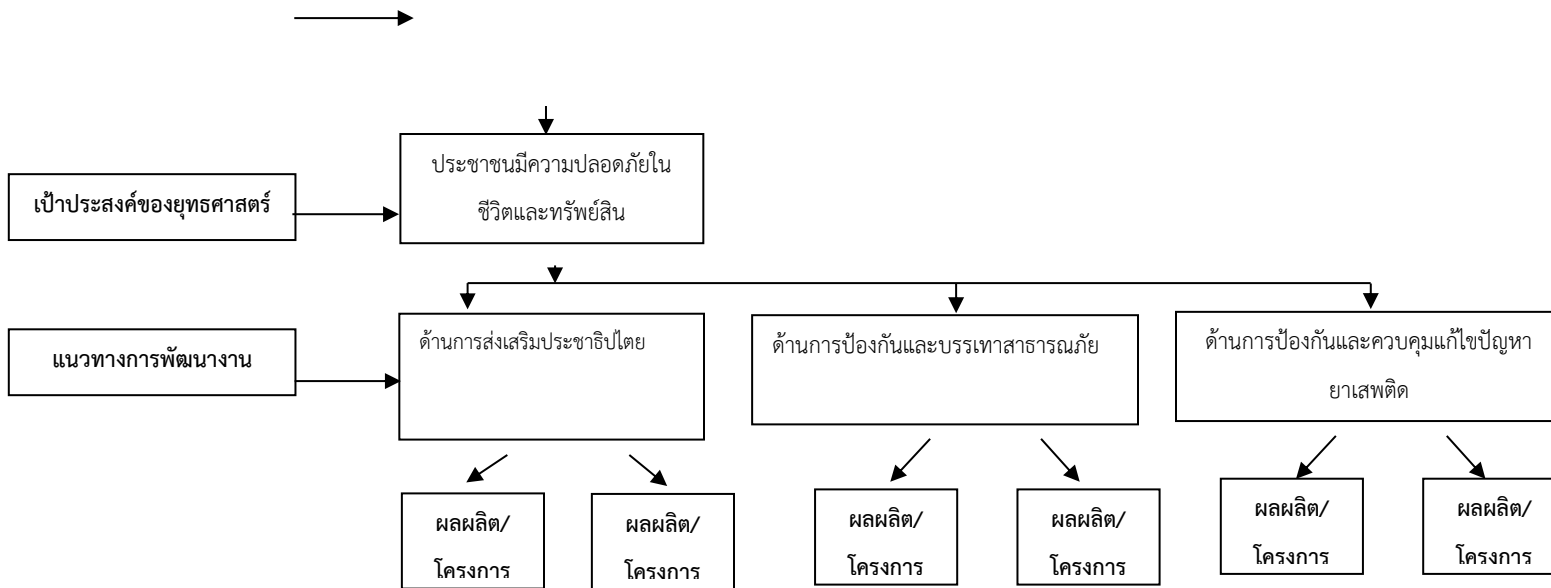




3.3 ความเชื่อมโยงยุทธศาสตร์การพัฒนาจังหวัดกับยุทธศาสตร์การพัฒนาของ อปท.

โครงสร้างความเชื่อมโยงแผนยุทธศาสตร์การพัฒนาเทศบาลตำบลบึงโขงหลง

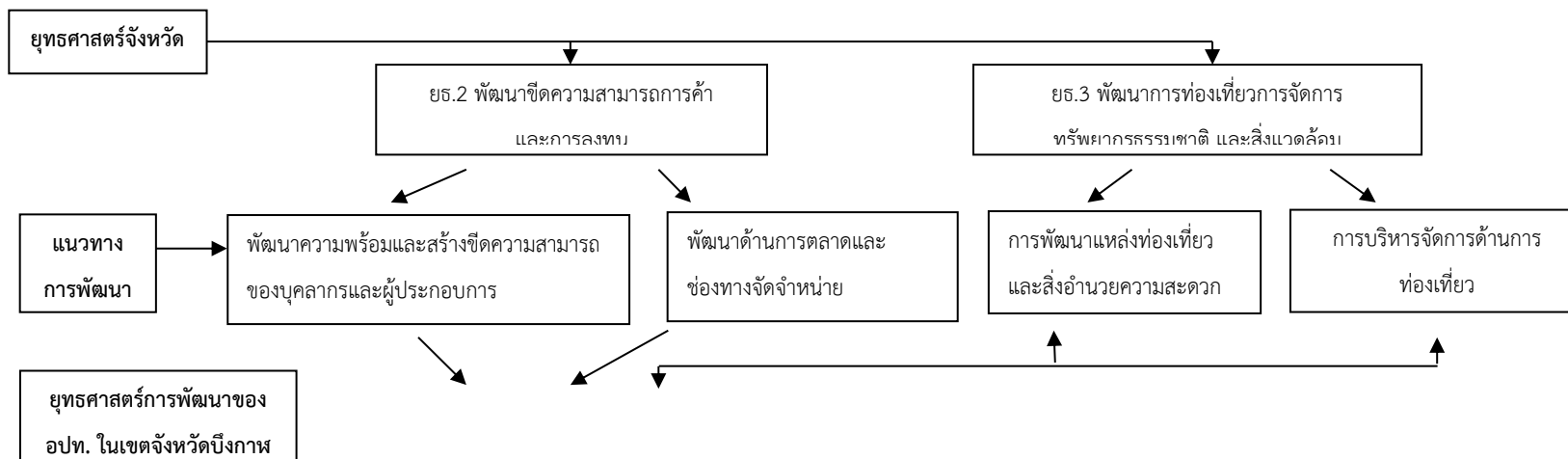


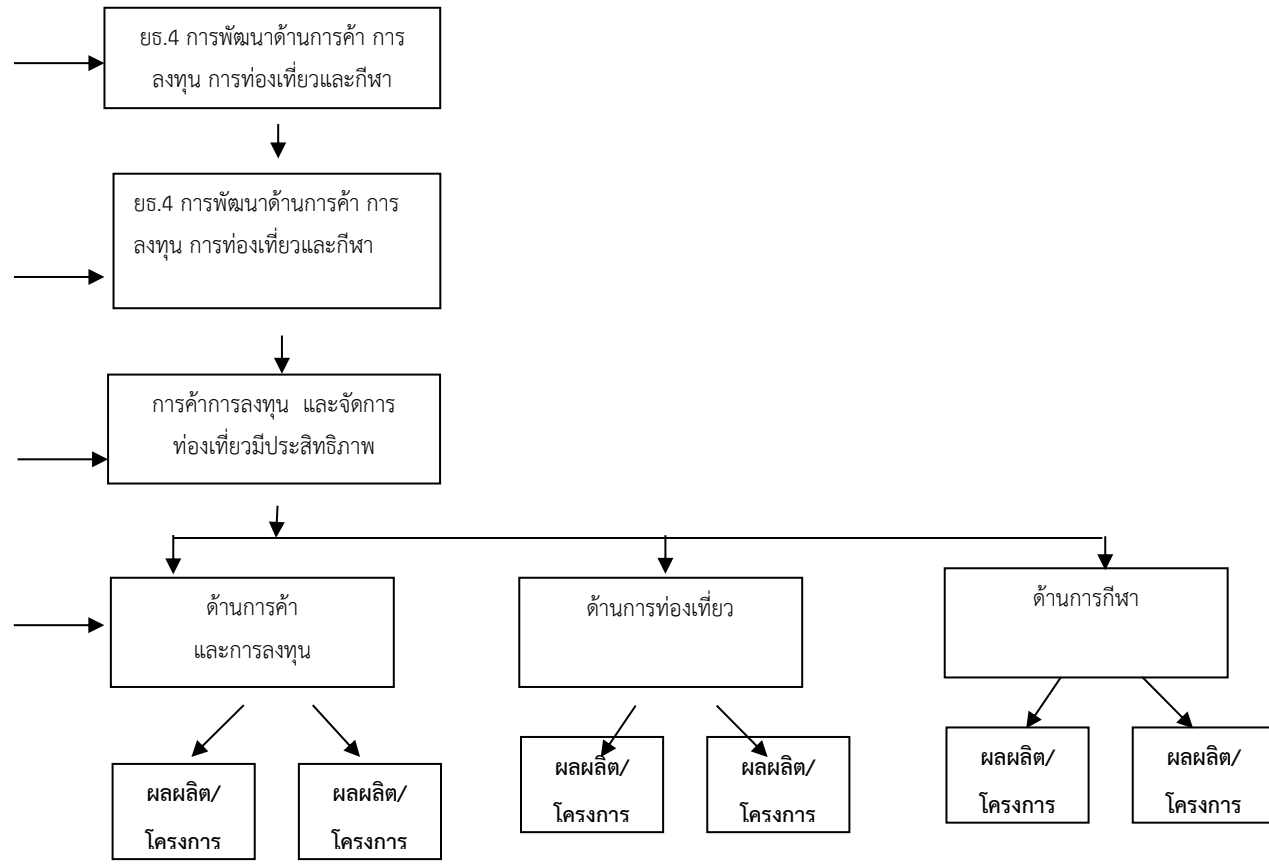


แบบ ยท.01

3.3 ความเชื่อมโยงยุทธศาสตร์การพัฒนาจังหวัดกับยุทธศาสตร์การพัฒนาของ อปท.

โครงสร้างความเชื่อมโยงแผนยุทธศาสตร์การพัฒนาเทศบาลตำบลบึงโขงหลง

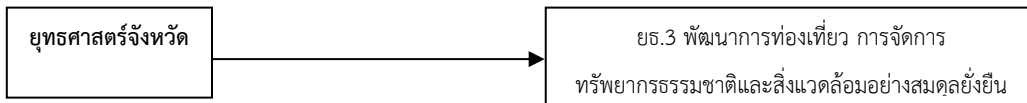


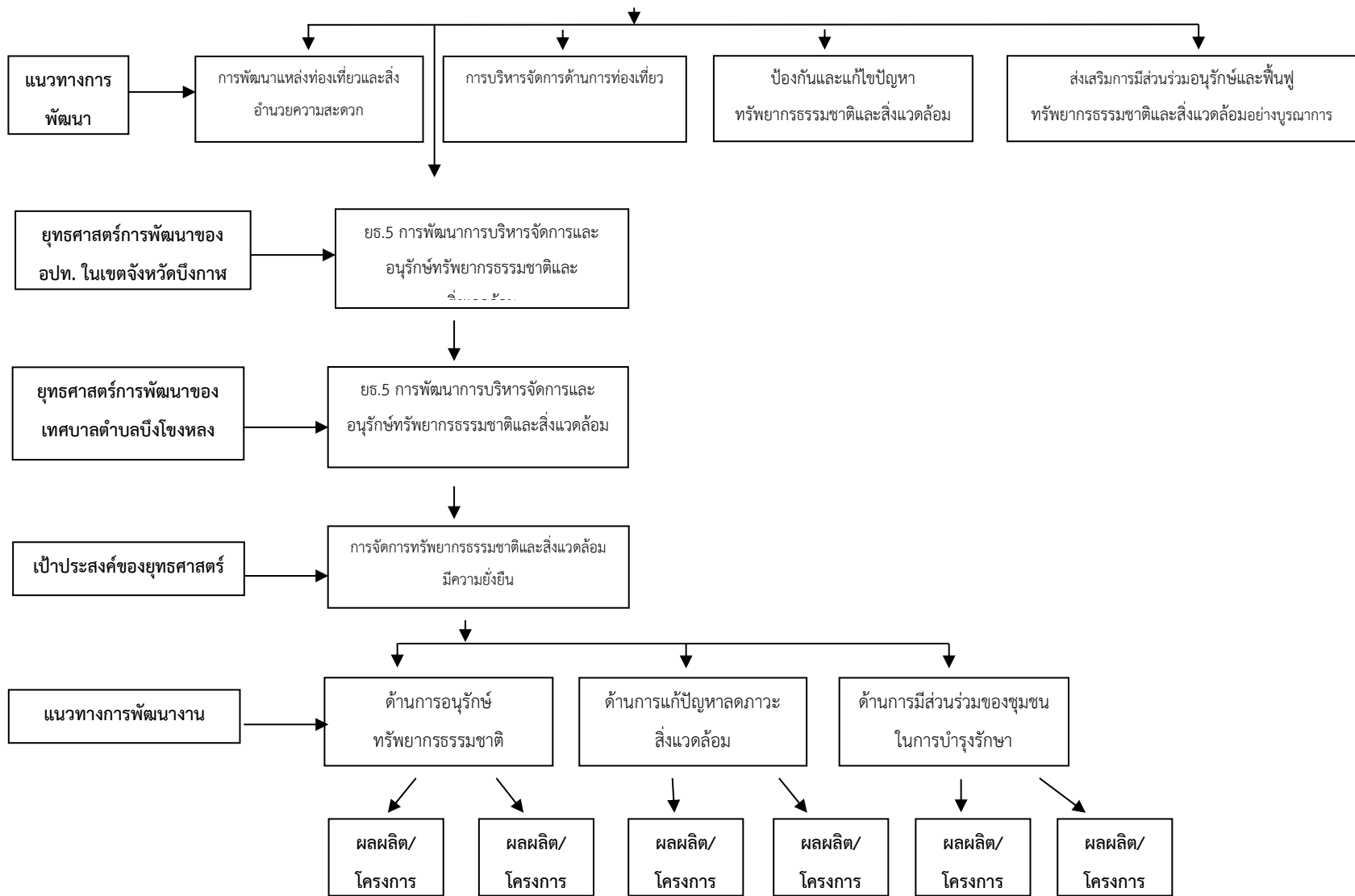


แบบ ยท.01

3.3 ความเชื่อมโยงยุทธศาสตร์การพัฒนาจังหวัดกับยุทธศาสตร์การพัฒนาของ อปท.

โครงสร้างความเชื่อมโยงแผนยุทธศาสตร์การพัฒนาเทศบาลตำบลบึงโขงหลง

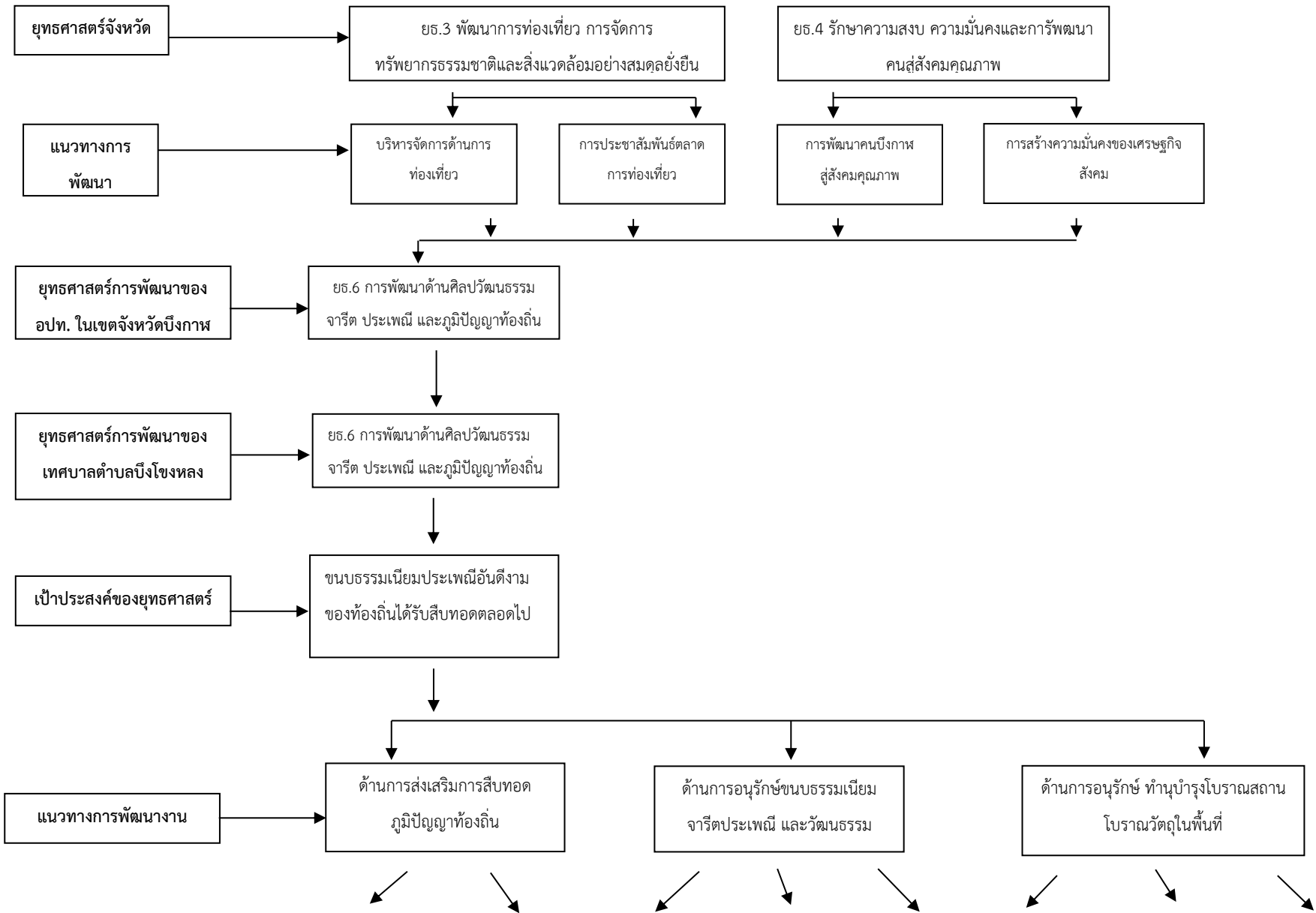


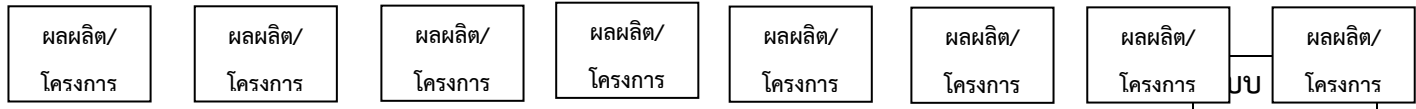


แบบ ยท.01

3.3 ความเชื่อมโยงยุทธศาสตร์การพัฒนาจังหวัดกับยุทธศาสตร์การพัฒนาของ อปท.

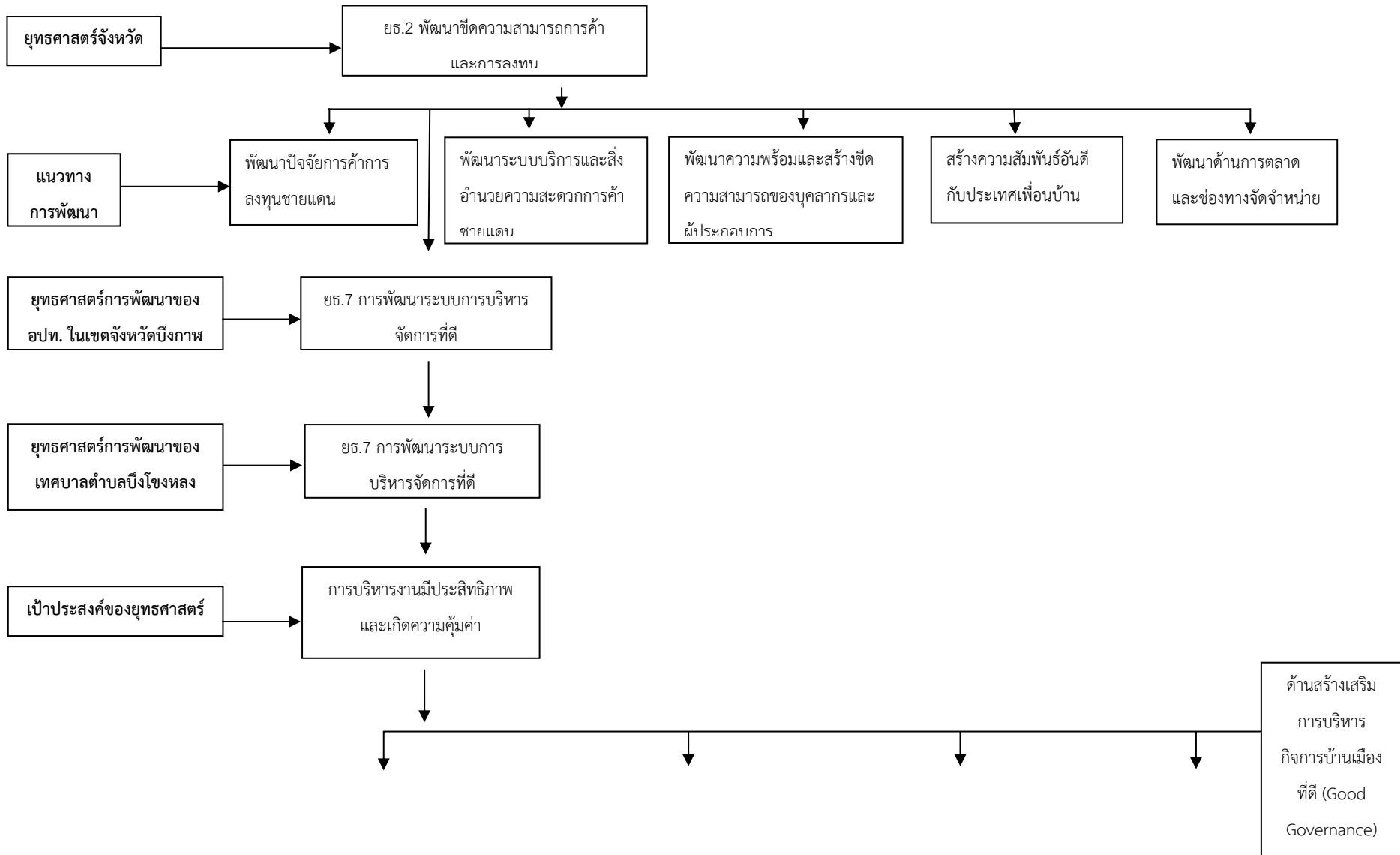
โครงสร้างเชื่อมโยงแผนยุทธศาสตร์การพัฒนาเทศบาลตำบลบึงโขงหลง

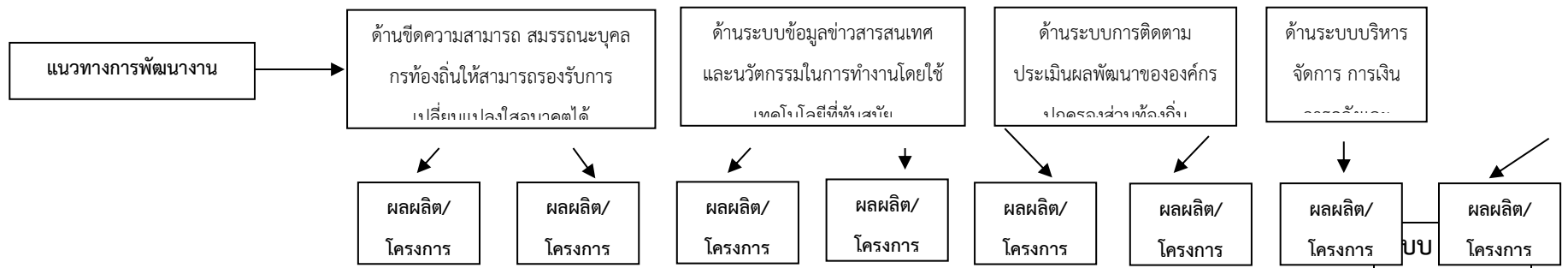




3.3 ความเชื่อมโยงยุทธศาสตร์การพัฒนาจังหวัดกับยุทธศาสตร์การพัฒนาของ อปท.

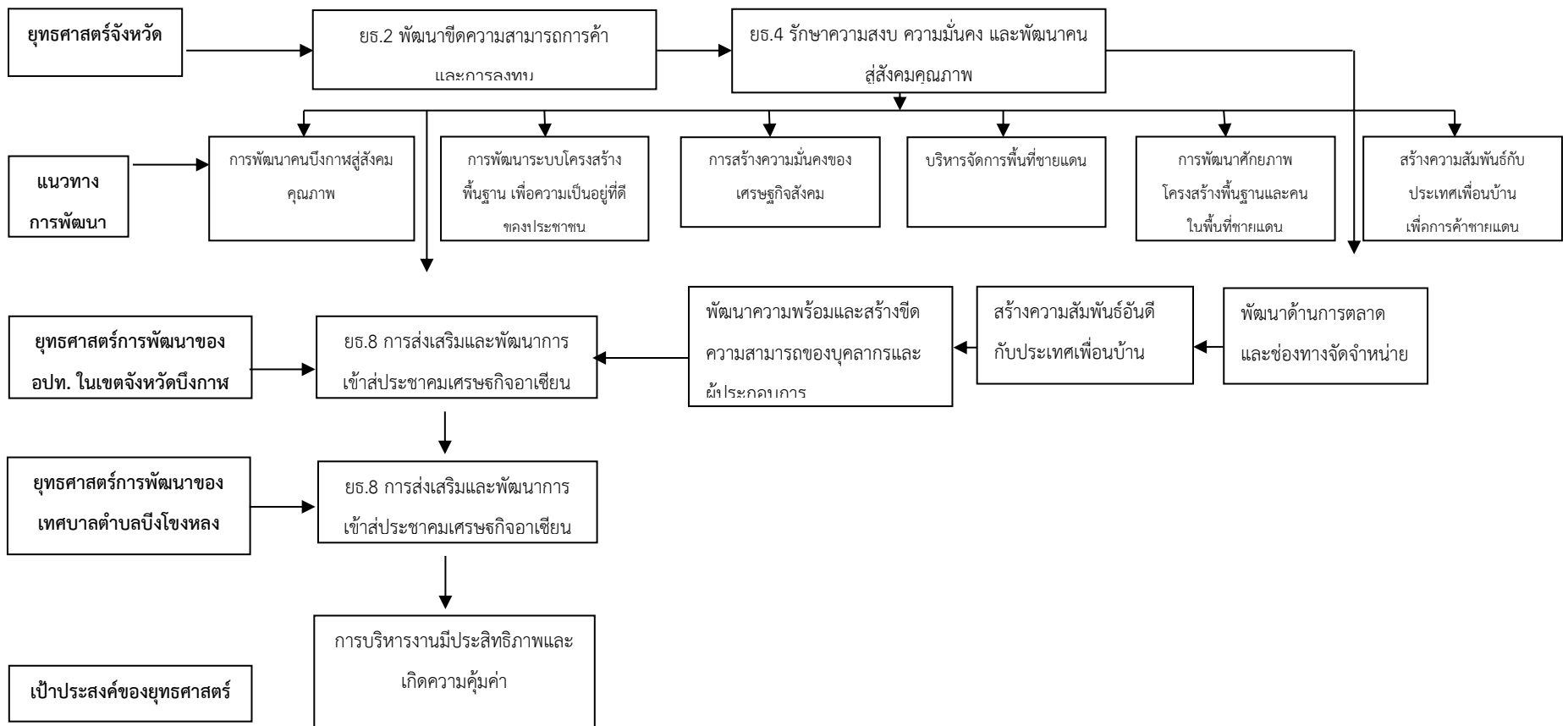
โครงสร้างความเชื่อมโยงแผนยุทธศาสตร์การพัฒนาเทศบาลตำบลบึงโขงหลง

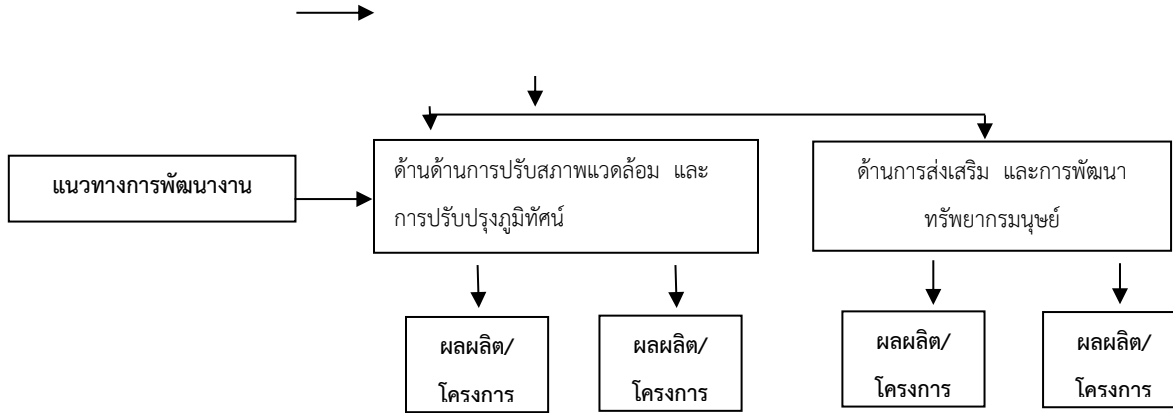




3.3 ความเชื่อมโยงยุทธศาสตร์การพัฒนากับยุทธศาสตร์การพัฒนของ อปท.

โครงสร้างความเชื่อมโยงแผนยุทธศาสตร์การพัฒนาเทศบาลตำบลบึงโขงหลง





3.4 แผนที่ยุทธศาสตร์ (Strategy Map)



